



湖南石油化工職業技術學院
HUNAN PETROCHEMICAL VOCATIONAL TECHNOLOGY COLLEGE

《产品设计》实训指导书

院系名称： 经管信息学院

课程代码： 31101530

总学时数： 34

适用专业： 虚拟现实应用技术

编制人： 汤英

编制日期： 2020年7月15日

审核人： 吴德春

审定人： 符文文

《产品设计》实训指导书

一、实训目的与要求

产品设计是现代设计的重要组成部分，是在二维空间中将视觉元素进行有计划的组合构成来传达信息的一种最直接的方式，被广泛地运用于现代广告、品牌符号、商业包装、画册及电子媒体界面设计等。

本实训书通过大量的案例分析和制作，引导学习者了解和掌握设计项目的制作过程，步骤详细，讲解清晰。学习者通过步骤制作的学习，能更清楚了解不同设计门类特点和制作原理，积累设计制作经验和软件运用的熟练程度，同时培养其举一反三的设计制作能力，为进入设计行业就业提供积极的帮助。

二、实训内容

- (一) 实例实训
- (二) 项目实训
- (三) 总结

二、参考课时

标题	实训内容	实训课时
实训一	H&B 网络互动平台标志设计与制作	2
实训二	联创集团 VI 设计与制作	4
实训三	《机械》杂志创刊庆典海报设计与制作	2
实训四	企业形象宣传册设计与制作	6
实训五	线性图标设计与制作	4
实训六	扁平化图标设计与制作	4
实训七	手机 APP 界面设计与制作	6
实训八	网页界面设计与制作	6
		34

三、实训材料准备

- (一) 软件准备

Illustrator、Word 、WPS、Photoshop 多媒体教学软件

(二) 硬件准备

一个性能较高的机房。

四、综合实训考核办法：

计算机机房上机完成操作

目 录

实训一	H&B 网络互动平台标志设计与制作.....	1
实训二	联创集团 VI 设计与制作.....	5
实训三	《机械》杂志创刊庆典海报设计与制作.....	12
实训四	企业形象宣传册设计与制作.....	20
实训五	线性图标的设计与制作.....	46
实训六	扁平化图标设计与制作.....	53
实训七	手机 APP 界面设计与制作.....	62
实训八	网页界面设计与制作.....	84

实训一 H&B 网络互动平台标志设计与制作

一、实训目的和要求

绘制 H&B 网络互动平台标志，该标志设计体现出新媒体标志的时代特征核心理念，整体简约、动感，色彩合理，识别度高。在制作时巧妙利用了交互式调和工具和封套工具，创造出了具有空间感和韵律感的形态，符合网络平台标志设计的要求。

二、实训内容

1. 矩形工具的使用方法
2. 椭圆形和圆形工具的使用方法
3. 排列和分布工具的使用方法
4. 混合工具的使用方法
5. 渐变工具的使用方法
6. 文字工具的使用方法
7. 封套变形工具的使用

三、实训准备

Adobe illustrator cc 软件中文版

四、实训步骤

1. 打开 Adobe illustrator cc 软件，执行“文件→新建”命令，新建一个图形文件。图形尺寸为默认值 A4 大小。选择工具栏矩形工具，在绘制时按住键盘上 Shift 键使绘制的矩形是一个正方形，如图 1-1 所示。

2. 选择工具栏中的椭圆形工具，绘制一个椭圆形，并将该椭圆放置在正方形的上方，如图 1-2 所示。

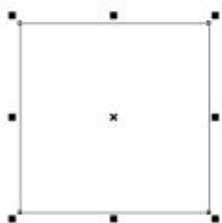


图 1-1

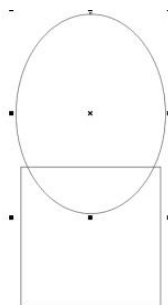


图 1-2

3. 同时选中椭圆形和正方形，按 shift+F7 键调出对其面板，执行“对齐分

布→垂直居中对齐”命令，使椭圆形和正方形的中心处于同一垂直中心线，如图 1-3 所示。

4. 将椭圆形选中后激活为旋转状态，如图 1-4 所示；将椭圆的中心点移动到下方和正方形中心点重合，如图 1-5 所示。



图 1-3

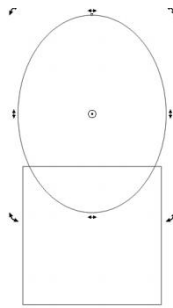


图 1-4

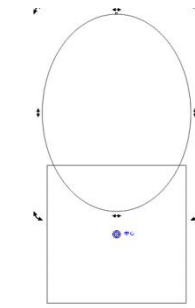


图 1-5

5. 选择旋转工具，按住 shift 键，旋转角度 90 度。效果如图 1-6 所示。

6. 将所有椭圆形选中，同时选中正方形，执行“效果→路径查找器→分割”命令，删除多余部分，得到效果如图 1-7 所示。

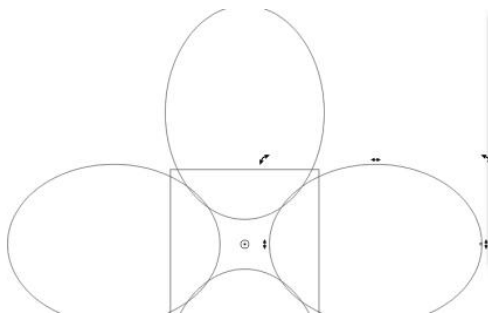


图 1-6

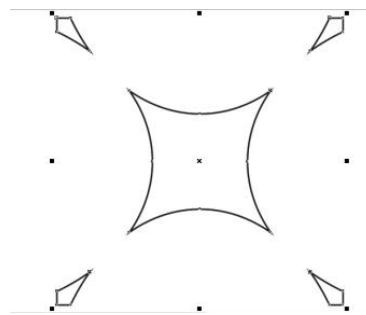


图 1-7

7. 选择分割后得到的图形，复制一个并移动到上方；同时选中两个图形，并填充蓝色，执行“对齐分布→垂直居中对齐”命令，如图 1-8 所示。

8. 在水平方向复制一个蓝色图形，并按住 alt 键向右移动。选中位于水平方向最右边的图形并适当缩小，如图 1-9 所示。



图 1-8



图 1-9

9. 单击工具栏混合工具，从下往上进行调和，调和步长可自行设定，在这里参考值设定为3，效果如图 1-10 所示。

10. 重复刚才的命令在水平方向进行交互式调和，如图 1-11 所示。

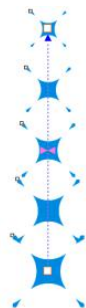


图 1-10

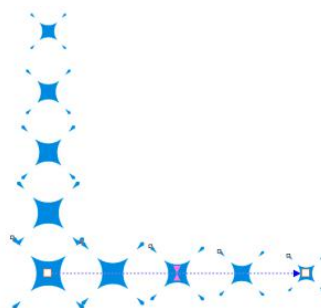


图 1-11

11. 选择竖列的调和图形并将扩展并取消编组，然后选择水平方向的调和图形也惊醒同样的操作。同时选中竖列的第三个图形和水平方向的第三个图形，在这两个图形之间执行交互式调和操作，如图 1-12 所示

12. 以同样的操作将竖向第四个图形和横向第四个图形、竖向第五个图形和横向第五个图形进行交互式调和操作，得到效果如图 1-13 所示。

13. 依次打散每个调和群组，然后选中全部图形并将其群组。单击工具栏交互式封套工具，利用交互式封套工具进行形态调整，标志的主体图形就已经制作完成了，如图 1-14 所示。

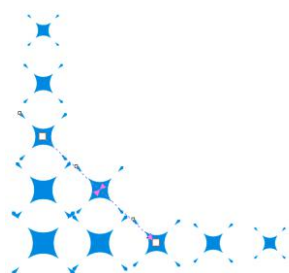


图 1-12

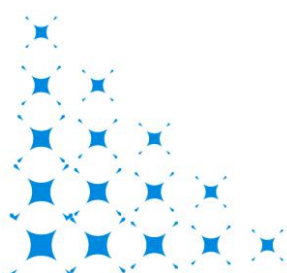


图 1-13

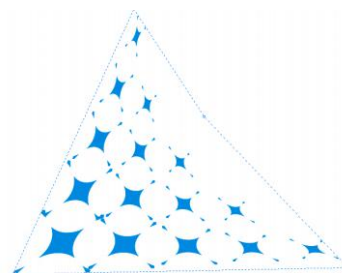


图 1-14

14. 单击工具栏渐变工具，对标志的颜色和方向进行改变，由单一的蓝色变为渐变的蓝色，使标志的色彩显得更加丰富，标志本身也更具有动感和设计感，如图 1-15 所示。

15. 在标志的下方输入公司的名称。字体分别为 Arial 和 Arial Black，最后调整好字体的间距和位置，整个标志就设计完成了，如图 1-16 所示。

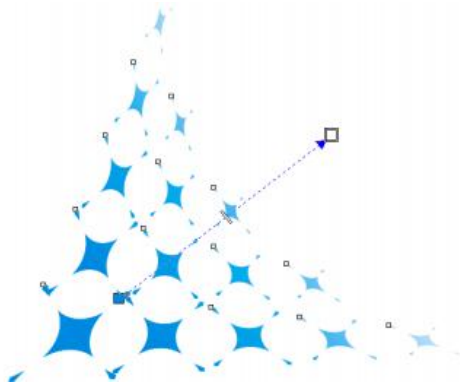


图 1-15



图 1-16

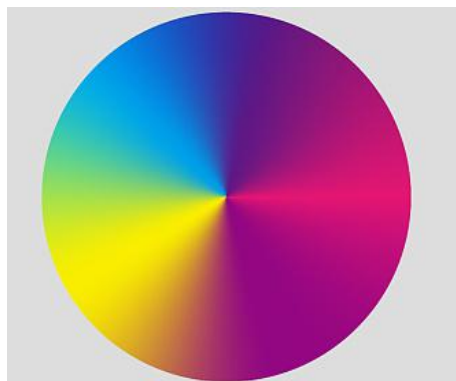
五、实训方法

机房上机按步骤完成操作题。

六、考核办法

1. 将作品存入电脑，按日期和类型建立文件夹。
2. 使用矢量绘图软件 illustrator 绘制 logo，形象表达准确，色彩正确。

七、思考和练习



实训二 联创集团 VI 设计与制作

一、实训目的和要求

绘制高级标志设计，联创集团的 VI 展示了该品牌设计的延伸，由单一设计向视觉识别系统设计转换的流程。该核心标志由联创英文首字母“L”和“C”演变而来。“L”采取衍化方式，化作一只羽翼丰满、努力朝前、奋力腾飞的凤凰。“C”呈圆形，预示企业发展顺畅通达。“C”和“L”相互支撑，代表一股团结的力量，将公司诚信、合作、进取的宗旨贯穿其中。标志所选红色代表热情、自信、向上，与企业进取精神紧密相连。

二、实训内容

1. 椭圆工具的使用方法。
2. 钢笔工具的使用方法。
3. 路径查找器的使用方法。
4. 对齐面板的调出和使用。
5. 矩形工具的使用方法。
6. 文字工具的使用方法。
7. 网格工具的使用方法。

三、实训准备

Illustrator cc 中文版

四、实训步骤

1. 建立一个新文件，单击工具栏上的椭圆形工具，按住 shift 键画出两个正圆。执行“对齐→对齐分布”命令，将两个正圆调整为同心圆，如图 2-1 所示。

2. 选中两个同心圆，执行“效果→路径查找器→合并”命令，将两个同心圆结合为一个封闭的圆环。利用矩形工具绘制出一个长方形，摆放至圆环的右上方，如图 2-2 所示。

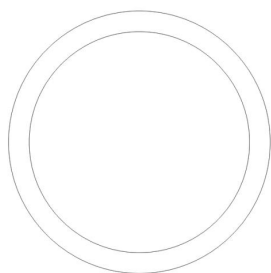


图 2-1

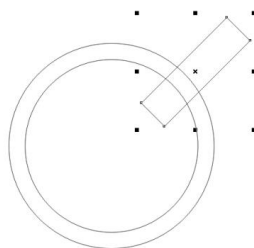


图 2-2

3.同时选中所有图形，执行“效果→路径查找器→分割”命令，得到裁剪后

的圆环，如图 2-3 所示。

4.利用工具栏里的钢笔工具命令绘制出一只鸟的抽象形态，删除多余部分，初步形状如图 2-4 所示。

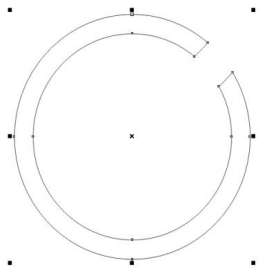


图 2-3

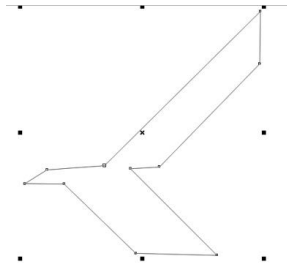


图 2-4

5.通过使用工具栏里的“直接选择工具”来对图形中的节点进行调整，使整个鸟的形态更加具有美感和设计感。其中对于关键节点的调整需要反复多次，这需要保持耐心直到调整到自己满意为止。最后得到一个具有美感的鸟的抽象形状，如图 2-5 所示。

6.将圆环与鸟的图形 摆放在一起，调整到合适的位置后进行编组。执行工具栏中“填色”命令，填充标志图形颜色，其企业标志的标准色色值如图 2-6 所示。

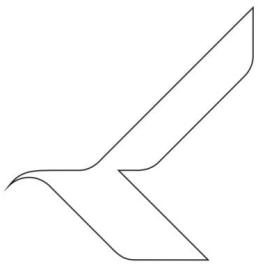


图 2-5

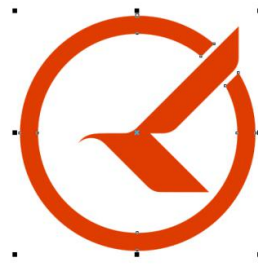


图 2-6

7.制作完企业的标志之后，可以说视觉识别系统中基础系统最核心的内容已经完成了，剩下的部分是对基础系统的补充和延伸。基础系统中常见的内容还包括企业标志的标准制图，但是随着手工制图的衰退和相关设计软件的普及，标志的标准制图重要性也大不如前，这里做出一个范例，仅供大家参考，在实际操作中可忽略这一部分，如图 2-7 所示。

8.企业标志的黑白稿是基础系统的重要组成部分，也是标志常用表现形式之一。使用工具栏里的填充工具对标志进行黑白效果填色，得到的效果如图 2-8 所示。

9.为了规范企业标志的使用，特别是在实际运用中，应当规定出企业标志的最小尺寸和预留空间以达到最佳展示效果。标志的最小实用尺寸可自行设定，这里范例所确定的最小值只是一个参考值，如图 2-9 所示。

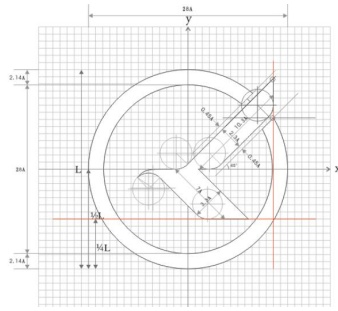


图 2-7

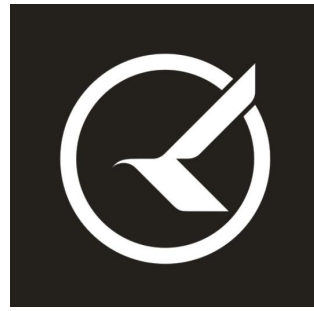


图 2-8

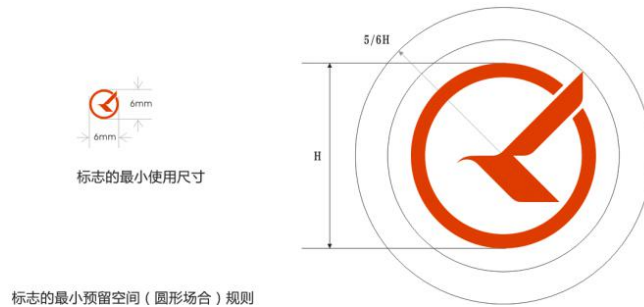


图 2-9

10. 企业中文简称标准字是基础系统基本元素之一，通常分为竖式、横式两种表现方式。在实际应用中应当严格遵循中文标准字之间的比例关系和间距，不得随意伸缩和改变。横式如图 2-10 所示；竖式如图 2-11 所示。



图 2-10



图 2-11

11. 基础系统还包括中、英文全称标准字的组合，组合规范以横式和竖式最为常见。横式如图 2-12 所示；竖式如图 2-13 所示。



图 2-12



图 2-13

12. 标志与中文剪标标准字的组合规范也是视觉识别系统基础部分中的常见

组成元素，组合方式一般分为横式、竖式和中置式。横式如图 2-14 所示；竖式如图 2-15 所示；中置式如图 2-16 所示。



图 2-14



图 2-15



图 2-16

13. 标志的辅助色起着规范标志唯一性和准确性的作用。要制定标志的标准色在不同媒介的使用标准，无论是传统媒介还是新媒介，都应严格遵循预先设定的配色原则。标准色之外还需要制定辅助色，辅助色只会在特定场合出现，起辅助作用。一般情况下，标志使用首选标准色。标准色和辅助色都按国际印刷行业通用的 PANTONE 色和 CMYK 四色的标准制定，如图 2-17 所示。RGB 颜色只用于网页及投影演示文件中。



图 2-17

14. 企业中英文印刷专用字体适用于企业的各类文字表述系统，在众多的中

英文字体中，根据不同企业各自要求，从中选出优先使用的指定中英文印刷专用字体。在本案例中选择了“新宋体”“华文细黑”“Arial”和“Avant Garde MD Bt”，如图 2-18 所示完成了基础部分制作，接下来将开始展开视觉识别系统中的应用系统部分。应用系统是基础系统的有效延伸，是基础系统内容在具体载体上的表现形式。它的意义在于把视觉形象配合材料工艺合理付诸实施，以达到视觉上整体统一的效果，从而传达统一的视觉识别形象。应用系统内容繁多，涉及面广，一般将其概括为四大板块：办公事务系统、企业文化系统、交通形象系统和环境识别系统。办公事务系统应用最为普遍和广泛。例如常见的员工卡（图 2-19）、公司标准信纸、公司名片、公司纸杯（图 2-20）、公司文件夹、公司桌旗等。



图 2-18



图 2-19

在企业文化系统中，公司工作服（图 2-21）、工作帽、售后人员服装、礼品盒（图 2-22）、手提袋、公司宣传手册及光盘也是最为常见的表现形式。



图 2-20



图 2-21



图 2-22

交通形象系统将企业的交通工具作为形象的信息载体，其中交通车、货柜车（图 2-23）、售后服务车是考虑的重点。

环境识别系统的功能是将企业的不同部门和生产区域都能用统一的视觉标志联系起来，使完整统一的视觉识别形象更加深刻，如餐厅、会议室、楼道、

出口等各种标志楼牌，如图 2-24 所示。



图 2-23

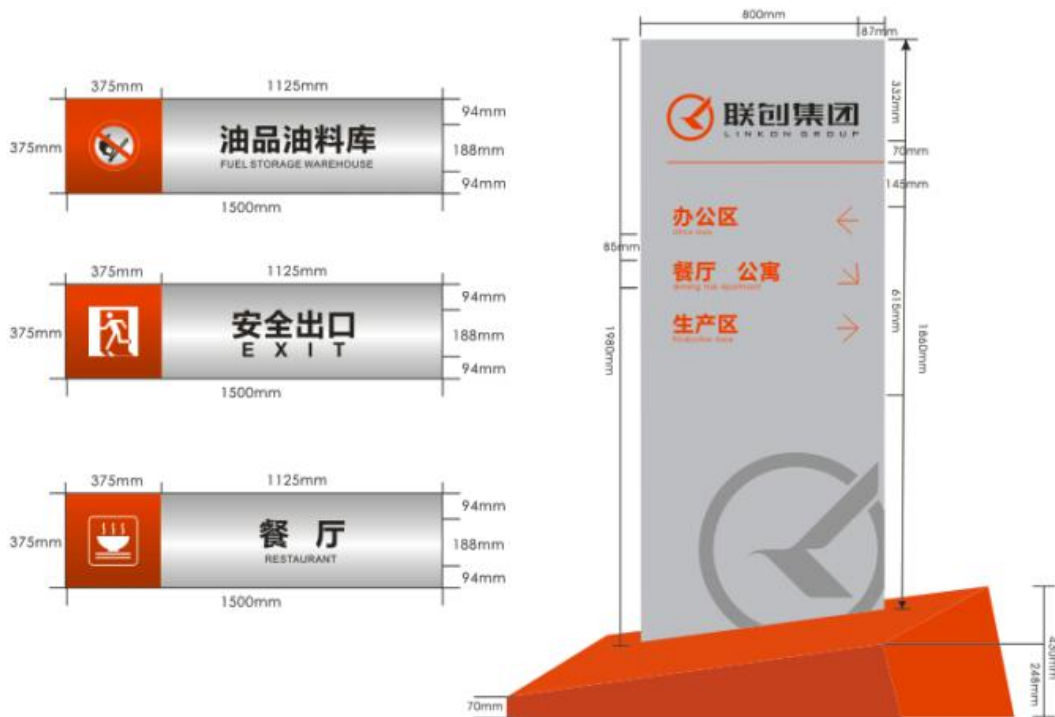


图 2-24

在视觉识别系统中，基础应用系统就如树干，是整个系统的核心内容；应用系统犹如树枝，发展延伸到各个应用层面。两者相辅相存，缺一不可。随着新媒体的发展，视觉识别系统依旧发挥着重要作用，是每个从事视觉传达设计的学生必须掌握的核心内容。

五、实训方法

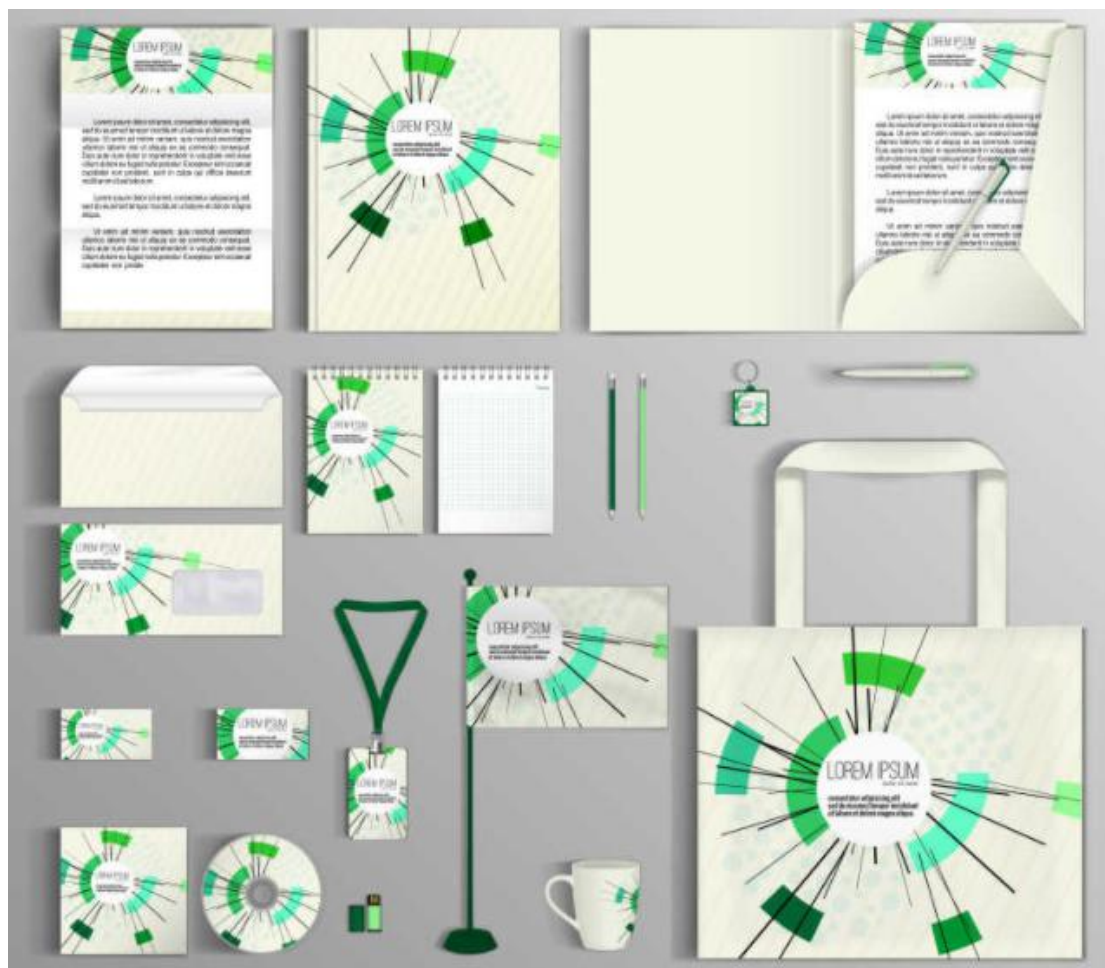
机房上机按步骤完成操作题。

六、考核办法

1. 将作品存入电脑，按日期和类型建立文件夹。
2. 使用矢量绘图软件 illustrator 绘制企业形象 logo，形象表达准确，

色彩正确，有尺寸说明。

七、思考和练习



实训三 《机械》杂志创刊庆典海报设计与制作

一、实训目的和要求

绘制《机械》杂志社创刊50年庆典海报。该海报主要突出喜庆而不失大气的设计思路，将主题色定为红色，使画面温暖而喜气；以较为写实的方式，将使用焰火、彩带、星光、鸽子等元素进行组合，具有亲和力，突出欢庆的气氛。

二、实训内容

1. 图层和钢笔工具的使用方法。
2. 蒙版和选区工具的使用方法。
3. 文件的基本操作方法。
4. 渐变工具的使用方法。
5. 文字工具的使用方法。
6. 图层样式和图层混合模式的使用方法。
7. 色彩的调整方法。
8. 自由变换工具的使用方法。
9. 滤镜工具的使用方法。

三、实训准备

PhotoShop cc 软件中文版

四、实训步骤

1. 打开 Photoshop 软件，新建文件，设置宽为 21.6 厘米，长为 29.1 厘米，分辨率为 300 像素/英寸，如图 3-1 所示。



图 3-1

2. 设置文件的背景色，即红色到深红的渐变色。将菜单处的前景色设为如图 3-1 示的 CMYK 值，然后单击菜单的“渐变工具”，再单击“简便编辑器”，出现如图 3-3 所示的菜单，并进行颜色调整，直至达到自己想要的渐变色，按“好”按钮确定。

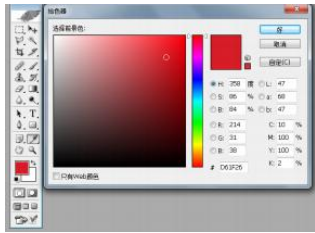


图 3-2

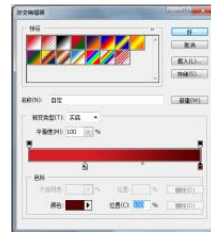


图 3-3

3.单击菜单中的“渐变工具”按钮，并选择“径向渐变”，然后按照对角线拉动鼠标，如图 3-4 所示；松开鼠标，得到如图 3-5 所示的效果。

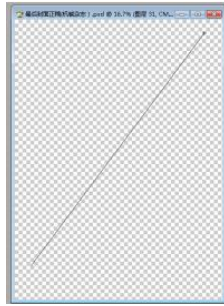


图 3-4



图 3-5

4.将搜集的素材 1 插入画面中，图层显示如图 3-6 所示，再双击该图层，弹出如图 3-7 所示的对话框，单击“外发光”，确定后点“好”，出现如图 3-7 所示的效果，使图像更加具有光感。



图 3-6

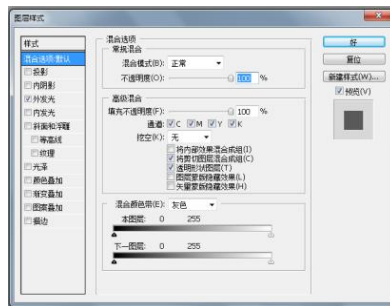


图 3-7



图 3-8

5.插入素材 2，如图 3-9 所示，将“填充”设置为 30%，如图 3-10 所示；使素材 2 在画面中呈现更含蓄柔和的背景效果，如图 3-11 所示。

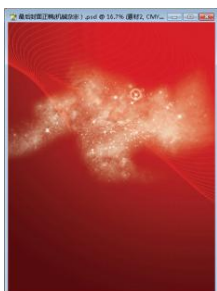


图 3-9

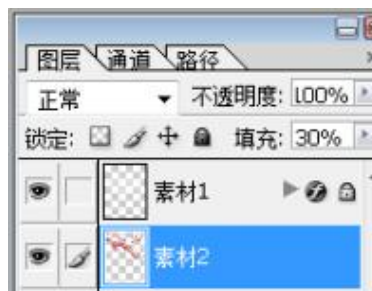


图 3-10



图 3-11

6.插入素材 3，并双击该图层，弹出对话框，在“样式”中选择“内发光”，如图 3-12 所示；确定后点“好”按钮，得到如图 3-13 所示的效果。

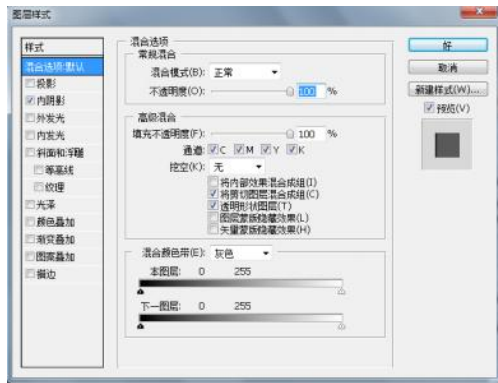


图 3-12



图 3-13

7.新建一个图层，用“多边形套索工具”绘制一个梯形，并用“渐变填色工具”进行着色，得到如图 3-14 所示的图形效果，然后在这个图层上建一个矩形选区，将“羽化值”设为 20，如图 3-15 所示；随后按 Delete 键两次，使图形下边缘形成渐渐隐退的自然效果，如图 3-16 所示。



图 3-14



图 3-15



图 3-16

8.选择工具栏中的“文字工具”，在标题栏中选择合适的字体和字号，打出“1962-2012”的数字，并对字号进行调整，如图 3-17 所示。

9.在图层栏中双击该文字图层，出现“图层样式”，再双击“投影选项”，并设置“混合模式”为“正片叠底”，其他数据如图 3-18 所示，得到如图 3-19 所示

的效果。

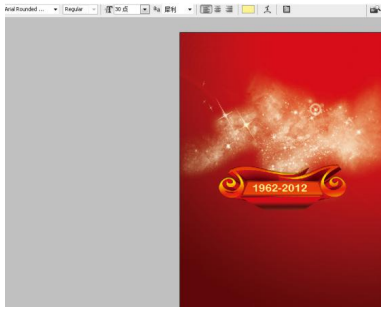


图 3-17

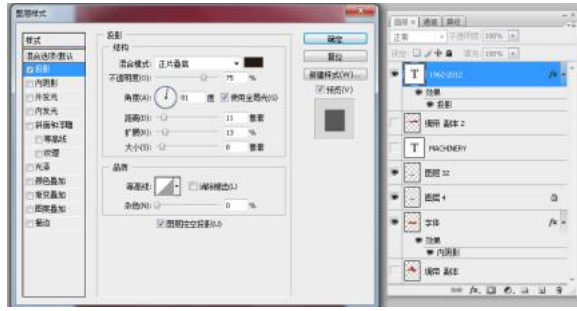


图 3-18



图 3-19

10.插入素材绸带 1，调整对比度和亮度，得到如图 3-20 所示的效果。

11.插入另一个绸缎素材，运用“套索工具”进行精确选取，并调整色相和对比度，如图 3-21 所示。



图 3-20



图 3-21

12.新建文字图层，输入文字“《机械》创刊 周年”，选择合适的字体和字号，然后双击本图层，选中“内阴影”和“描边”效果，如图 3-22 所示。



图 3-22

13.新建图层，输入数字“50”，调整适合的字体和字号，使其在画面中达到较为醒目的效果。单击菜单中的“渐变编辑器”，调整好效果后单击“好”按钮，如图 3-23 所示；然后双击图层，分别如图 3-24 至图 3-27 进行操作调整，得到如图 3-28 所示的字体效果。整体效果如图 3-29 所示。



图 3-23



图 3-24

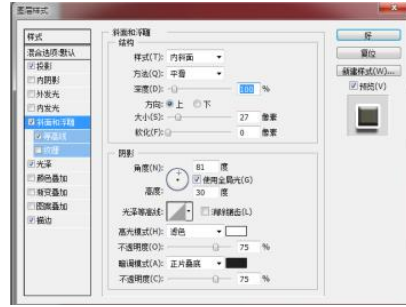


图 3-25



图 3-26

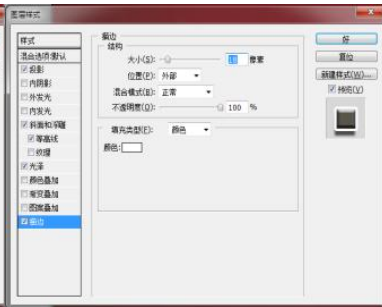


图 3-27



图 3-28



图 3-29

14.插入烟花素材，并运用“套索工具”（羽化值设置为 20）对边缘进行处理，使其效果自然，符合画面需要，如图 3-30 所示；然后将“透明度”调整到“50%”，如图 3-31 所示。最后效果如图 3-32 所示。



图 3-31



图 3-32



图 3-33

15.插入《机械》杂志社的标准中文字“机械”，并双击该图层，运用白色外发光样式进行调试，如图 3-34 所示；得到如图 3-35 所示的画面效果。

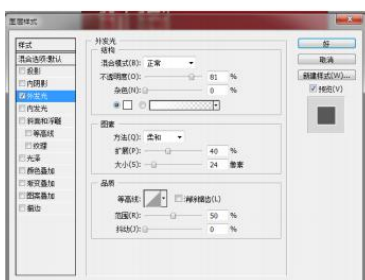


图 3-34



图 3-35

16.新建文字图层，输入英文“MACHINERY”，如图 3-36 所示；使其与中文字进行呼应，但不造成主次颠倒，将英文文字的透明度设为 35%，得到如图 3-37 所示的效果。



图 3-36



图 3-37

17.为了烘托热闹喜庆的气氛，在画面下方增加红色绸缎图像。插入绸缎素材，对其“饱和度”与“色相”进行调整，得到如图 3-38 所示的效果。

18.再次烘托画面热烈丰富的效果，增加点状渐变素材，将其变为黄色的单

色，与画面总黄色部分相呼应，如图 3-39 所示。



图 3-38



图 3-39

19.为画面丰富细节，新建图层，在数字“50”旁边输入一个放射状灯光效果图像，如图 3-40 所示；然后复制该图层两次，分别将图像放到需要的位置，并进行放大缩小，如图 3-41 所示。



图 3-40



图 3-41

20.为了让画面更具有动感，将鸽子素材添加进海报，并对大小进行调整，得到最终的完成效果，如图 3-42 所示。



图 3-42

五、实训方法

机房上机按步骤完成操作题。

六、考核办法

1. 将作品存入电脑，按日期和类型建立文件夹。
2. 使用图像处理软件 PhotoShop 绘制项目海报，形象表达准确，色彩正确。

七、思考与练习



实训四 企业形象宣传册设计与制作

一、实训目的和要求

本实例是企业形象宣传册的设计与制作。宣传册比较复杂，体量比较大，在具体设计前要对企业文化进行充分了解，才能更好地进行设计定位。本实例是针对茶企，故茶的典雅与朴实、韵味与意境是设计主要表现的特点所在，色调与水墨的结合也很好地强调了画面美。



色调与水墨的结合也很好地强调了画面美。

二、实训内容

1. 图层和钢笔工具的使用方法。
2. 蒙版和选区工具的使用方法。
3. 文件的基本操作方法。
4. 渐变工具的使用方法。
5. 文字工具的使用方法。
6. 图层样式和图层混合模式的使用方法。
7. 色彩的调整方法。
8. 自由变换工具的使用方法。
9. 吕警官工具的使用方法。

三、实训准备

PhotoShop cc 软件中文版

四、实训步骤

(一) “目录页”的设计与制作

1. 新建文件

执行“文件→新建”命令，打开“新建”对话框，设置“名称”为“企业形象宣传册目录”，宽度为“38 厘米”，高度为“19 厘米”，分辨率为“300 像素 / 英寸”，颜色模式为“CMYK 颜色”，背景内容为“白色”，单击“确定”按钮，完成新建图像文

件，如图 4-1 所示。



图 4-1

2.区分左右页面

从竖向标尺栏拉出标尺至页面中线（见图中绿线），也就是 19 厘米处，并在此中线左侧，用矩形选区工具选取选区，并新建“图层 1”，填充颜色（C: 28, M: 27, Y: 40, K: 0），如图 4-2 所示。

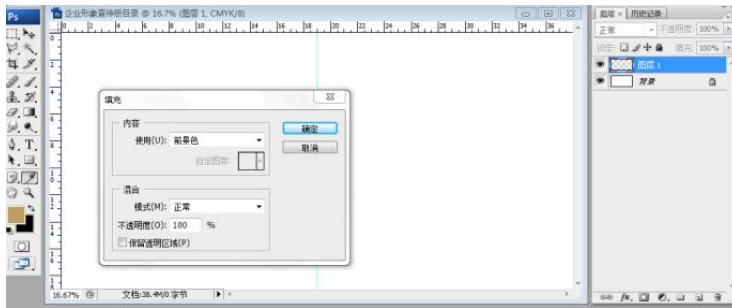


图 4-2

3.导入标志

(1) 打开素材文件“标志”，如图 4-3 所示。

(2) 在工具栏中选择“魔术棒”，点选图 4-3 中白色图形部分，用菜单栏的“选择 → 选取相似”命令，执行“Delete”删除白色背景部分，如图 4-4 所示。



图 4-3



图 4-4

(3) 如果无法执行，则确认图层上是否有锁形标志，如有则双击该图层，以新建图层形式解锁，如图 4-5 所示。

(4) 执行删除命令，得到“被抠底”的图案，如图 4-6 所示。



图 4-5



图 4-6

(5) 按“Ctrl+D”键取消选区，选用工具栏中“移动”工具，点选其中枢底的图不放，移向新建的文件“企业形象宣传册目录”，放置在页面左侧，调整其大小和位置，得到“图层 2”，如图 4-7 所示。

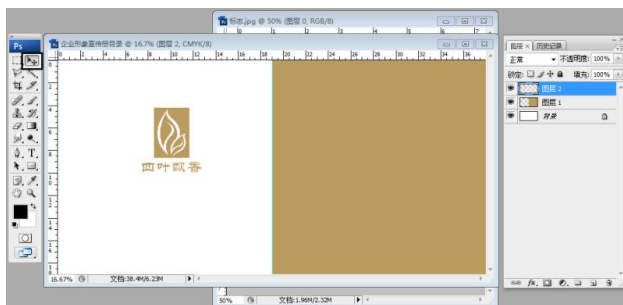


图 4-7

(6) 选取工具栏中的“文字工具”，输入“SIYEPIAOXIANG”字母，选择适合的字体，确定后调整其大小和位置，如图 4-8 所示。

4. 目录文字排版

(1) 新建图层，命名为“目录文字-壹”。点选工具栏中“选框工具”右下角的小三角，选择“椭圆选框”工具，按住 Ctrl 键不放，在页面右侧，按下鼠标左键，拖动绘制正圆，并填充黑色，如图 4-36 所示。



图 4-8

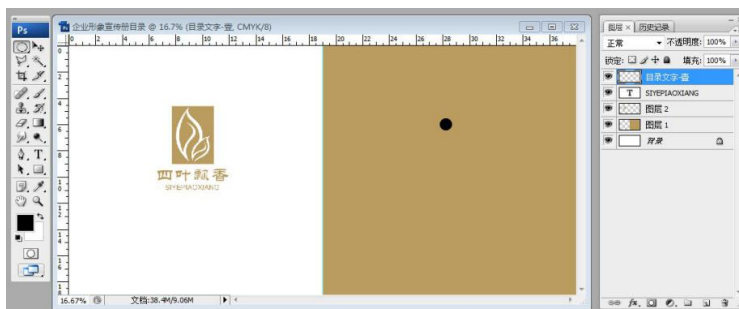


图 4-9

(2) 设置前景色为白色，选择工具栏中“文字工具”，输入“壹”，置于黑色正圆内，确定后，调整其大小和位置，如图 4-10 所示。

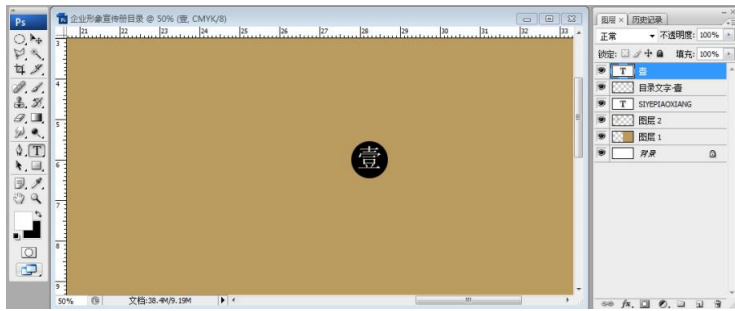


图 4-10

(3) 依次输入相应文字，并调整大小和位置。选择工具栏中“多边形套索工具”，作如图 4-11 所示选区后描边（参数：2）。

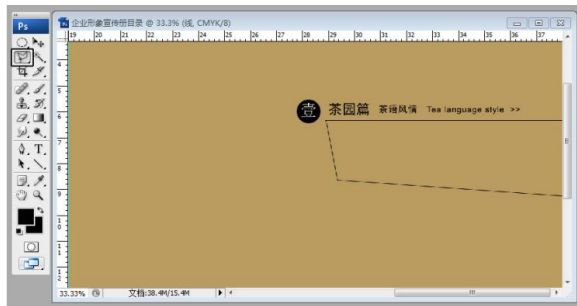


图 4-11

(4) 再次使用“矩形选框”工具或“多边形套索工具”，去掉多余的线，得到一条细横线，如图 4-12 所示。



图 4-12

(5) 为了使图层简洁，在图层面板下方点选“创建新组”键，命名为“目录文字-壹”，如图 4-13 所示。

(6) 将所有与其相关的内容拖入新组层，图层被清减，如图 4-14 所示。

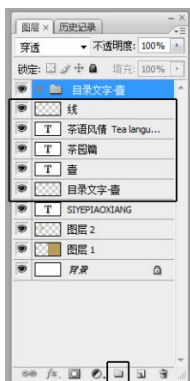


图 4-13



图 4-14

(7) 用上面的方法，分别建立图层组“目录文字-贰”至“目录文字-伍”，如图 4-15 所示。

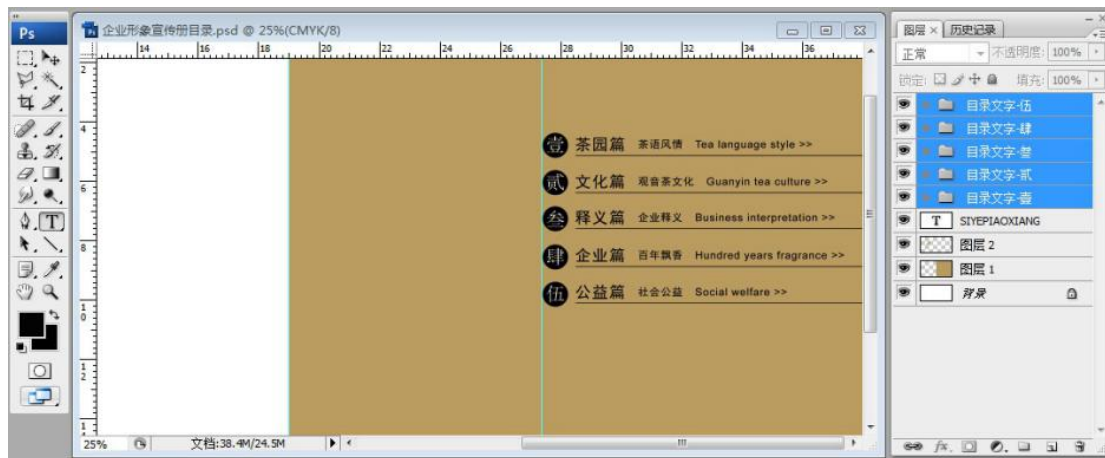


图 4-15

5. 绘制远山

(1) 建立新的图层组，命名为“远山”，在组内建立新图层，命名为“1”，选择工具栏中的“套索工具”，按图中样式绘制选区，再选择“画笔工具”（硬度：0，主直径：349 px，不透明度：54）在选区内涂抹（不要均匀涂抹），按“Ctrl+D”键取消选区后，在图层面板中将图层属性改为“正片叠底”得到一个水墨的远山，如图 4-16 所示。



图 4-16

(2) 以同样的方法，在“远山”组内建立一层层新的图层，描绘不同层次的山峦。为了接近自然，一定注意调整画笔大小、硬度、透明度以及涂抹方式。完成后，可以在图层面板再次微调图层透明度，以达到最佳效果，目录完成后如图

4-17 所示。

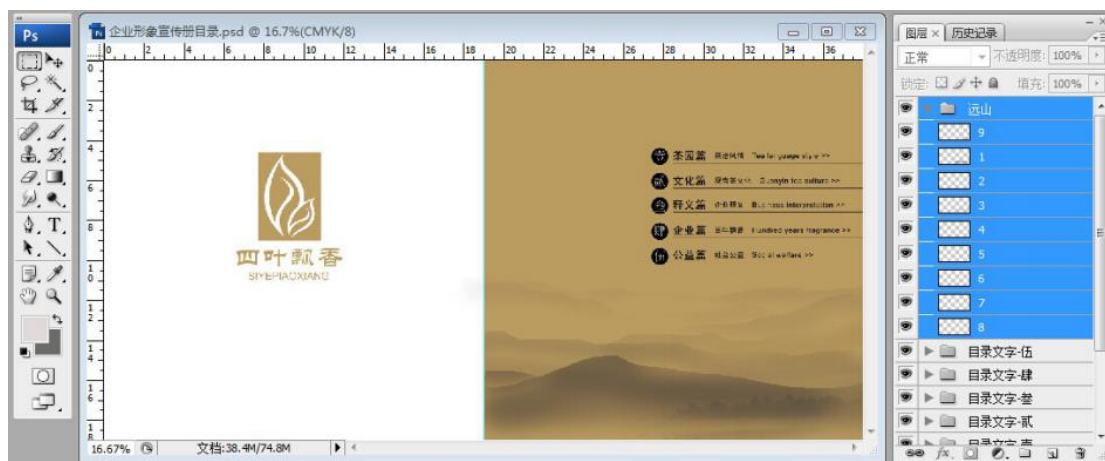


图 4-17

(二) 内文的设计与制作 (一)

1. 新建文件：执行“文件 → 新建”命令，打开“新建”对话框，设置名称为“壹”，宽度为“38 厘米”，高度为“19 厘米”，分辨率为“300 像素/英寸”，颜色模式为“CMYK 颜色”，背景内容为“白色”，单击“确定”按钮，完成新建图像文件，如图 4-17 所示。



图 4-17

2. 区分左右页面：从竖向标尺栏拉出标尺至页面中线（见图中绿线），也就是 19 厘米处，并在此中线左侧，用矩形选区工具选取选区，并新建“图层 1”，填充颜色（C：28，M：27，Y：40，K：0）；再激活“图层 1”，单击鼠标右键，复制图层，得到“图层 1 副本”，将填充的色块移到右侧，如图 4-18 所示。

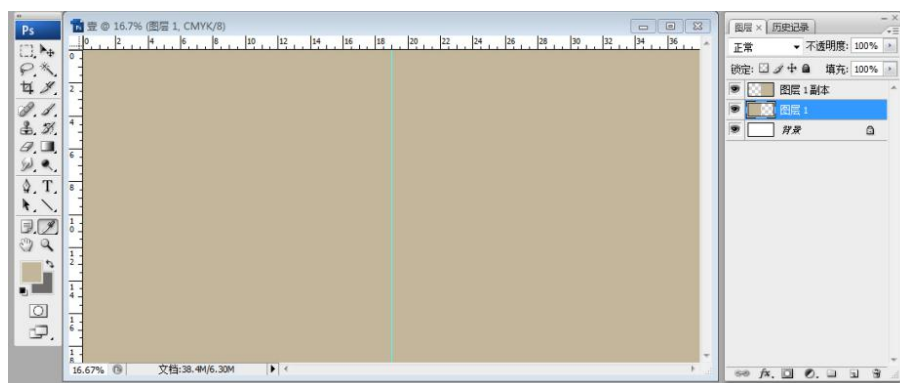


图 4-18

3.打开素材“风景”，用“移动工具”将其移到文件“壹”中，调整大小和位置，如图 4-19 所示。

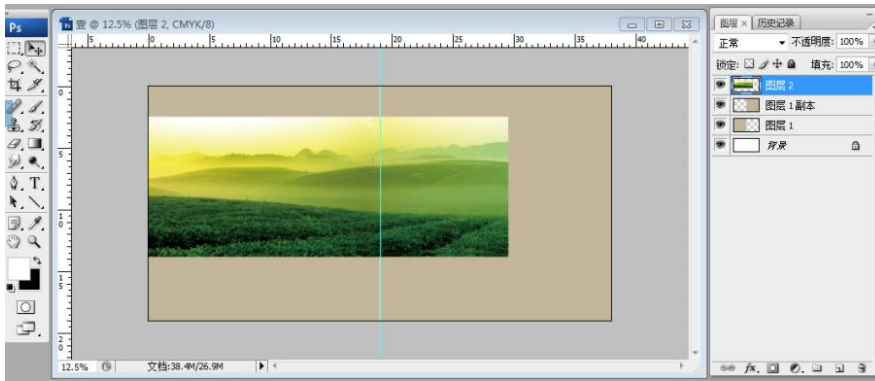


图 4-19

4.选择“文字工具”，在页面右侧输入“四叶飘香百年”（字体：微软雅黑，字号：14）和“BAI NIAN CHA SHAN”（字体：Berylium，字号：14），如图 4-20 所示。

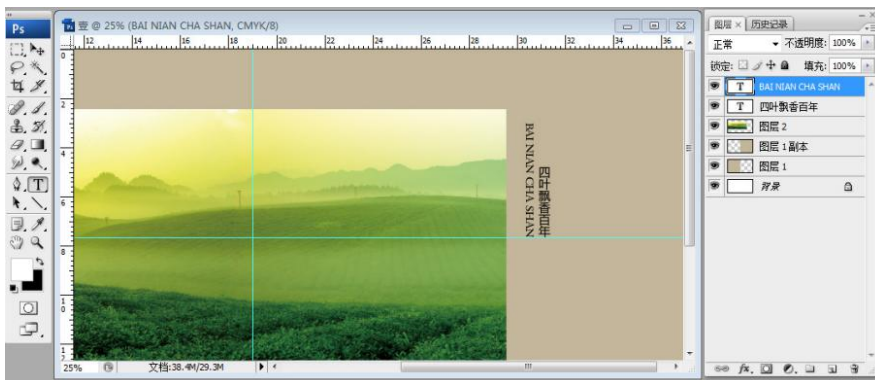


图 4-20

5.新建“图层 3”，选择“矩形选框工具”，在文字下绘制一个矩形方块，并填充黑色，如图 4-21 所示。

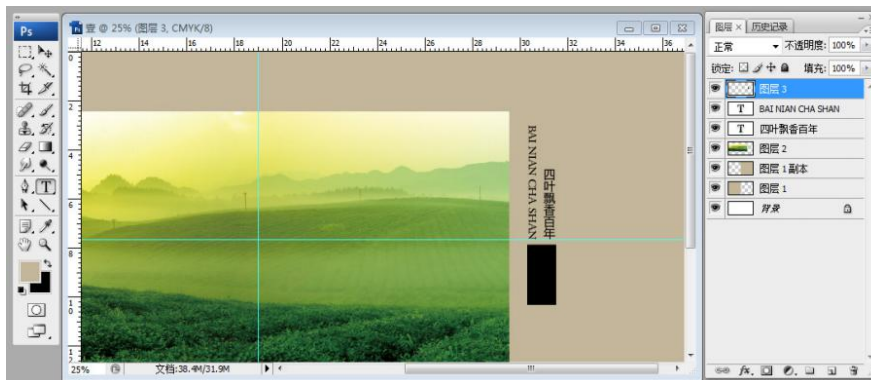


图 4-21

6.新建“图层 4”，选择“矩形选框工具”，在黑色矩形框中绘制一个矩形方块，填充颜色（C：28，M：27，Y：40，K：0），如图 4-22 所示。

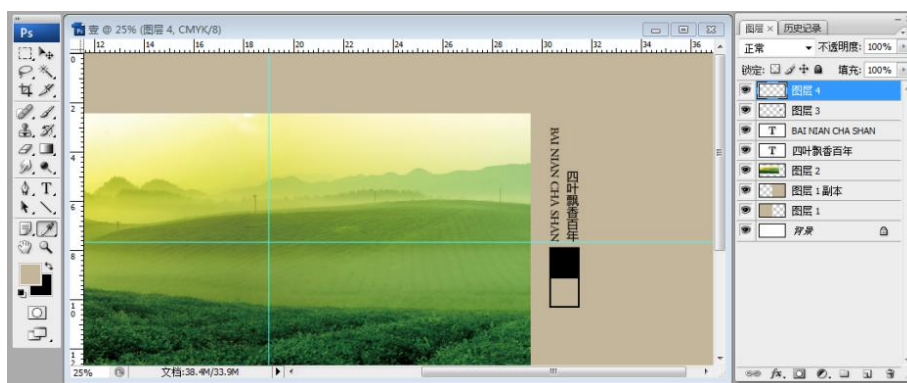


图 4-22

7.选择“竖排文字工具”，在色块内输入“茶山”（字体：汉仪中隶书简，字号：36），如图 4-23 所示。

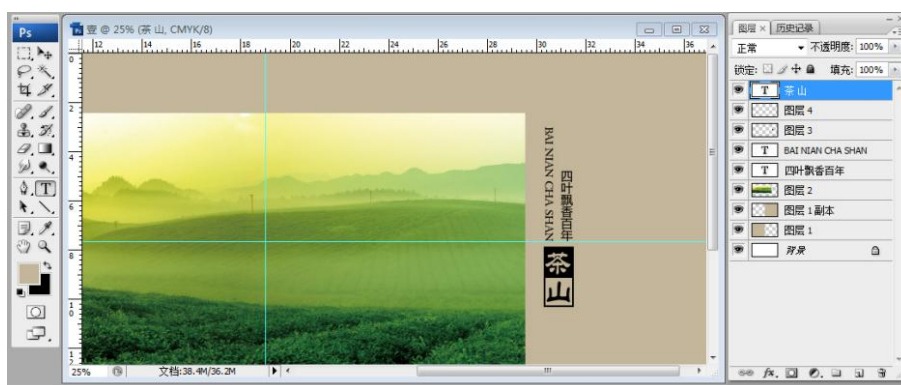


图 4-23

8.打开素材“印章”，因为它是 PSD 格式，所以激活印章图案所在“图层 1”，选取“移动工具”，单击印章，按住鼠标左键不放，可以将其拖拽到文件“壹”中，如图 4-24 所示。

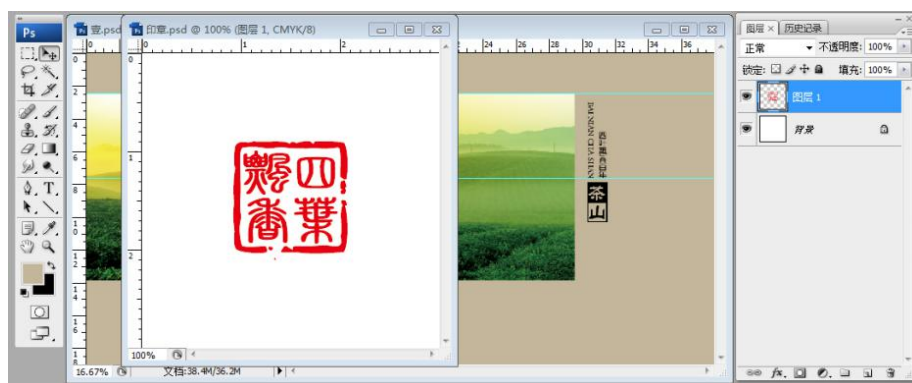


图 4-24

9.将图层更名为“印章”，调整其大小和位置，在图层面板上将其“图层属性”设为“变暗”，如图 4-25 所示。

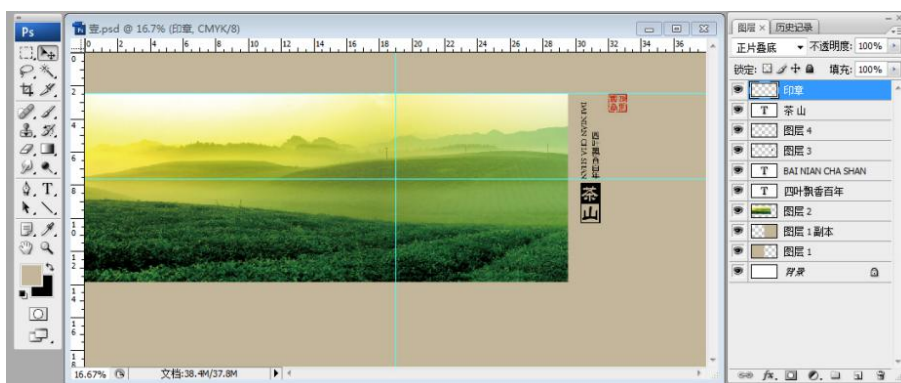


图 4-25

10.新建“图层 5”，按图中所示，用“矩形选框工具”选取后填充黑色，与右页黑色文字呼应，如图 4-26 所示。

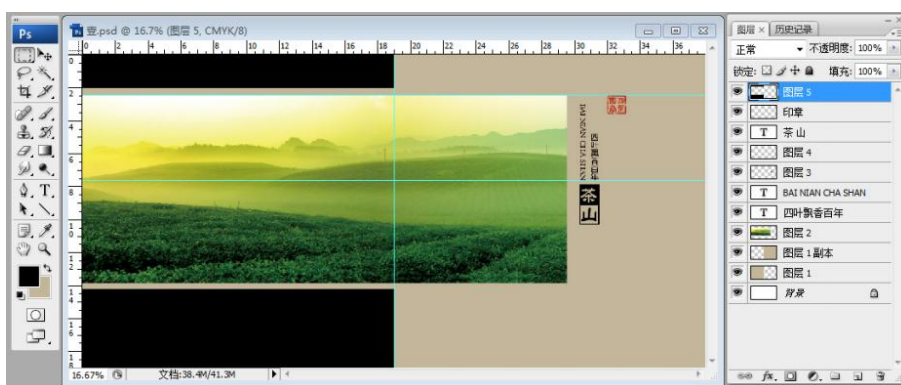


图 4-26

11.在页面左下方输入相应文字，注意字体、字号的选择，如图 4-27 所示。



图 4-27

12.在页面相应位置输入“吸山水灵气，纳天地精华”字样（字体：微软雅黑，字号：16），如图 4-28 所示

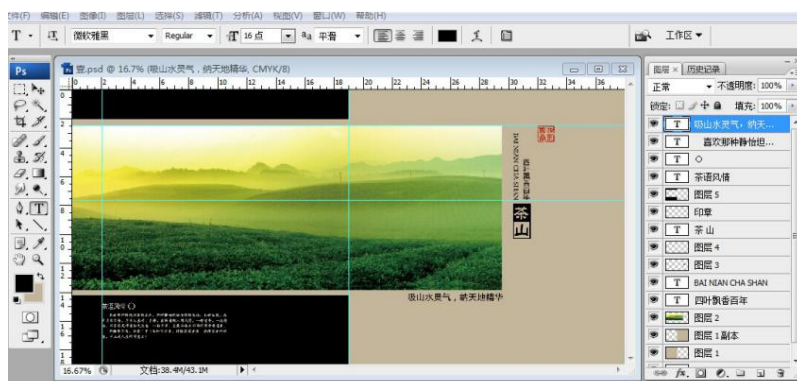


图 4-28

13.页码设置

(1) 新建一个图层组，命名为“页码左”，在组里用“矩形工具”绘制白色形状并复制，得到大小两个白色装饰块。输入相应字样，分别为宋体 10 号和汉仪中宋简 8 号，如图 4-29 所示。

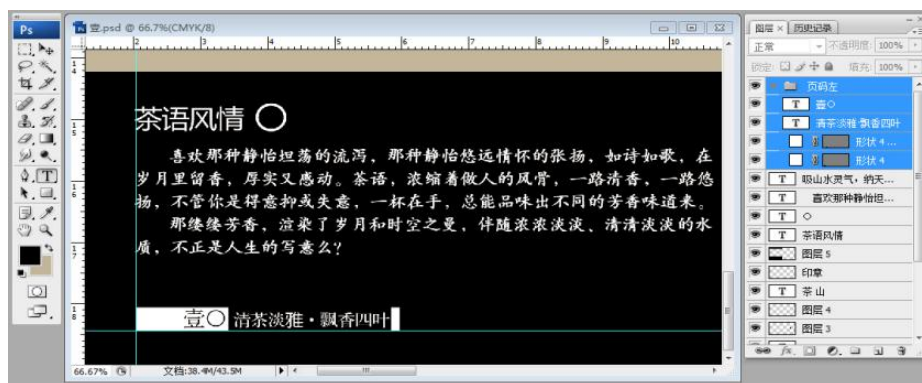


图 4-29

(2) 激活组“页码左”，单击鼠标右键，选择“复制组”，更名为“页码右”，如图 4-30 所示。

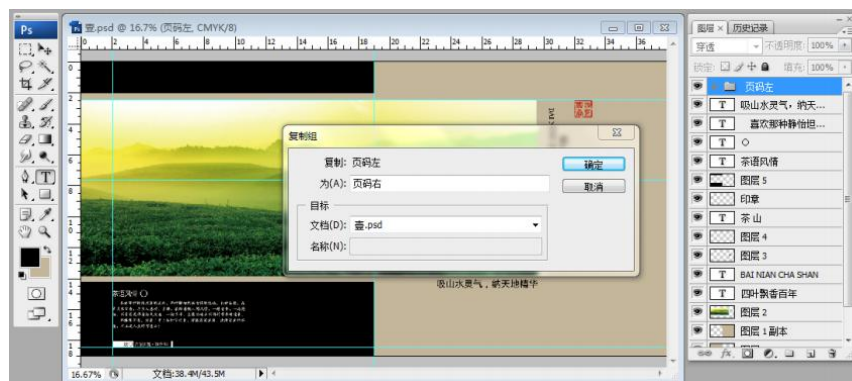


图 4-30

(3) 将右侧页码颜色反转:点开组“页码右”, 激活“形状 4 副本 2”, 鼠标左键双击图示黑框处, 在“拾取实色”中选取黑色, 单击“确定”按钮, 如图 4-31 所示。

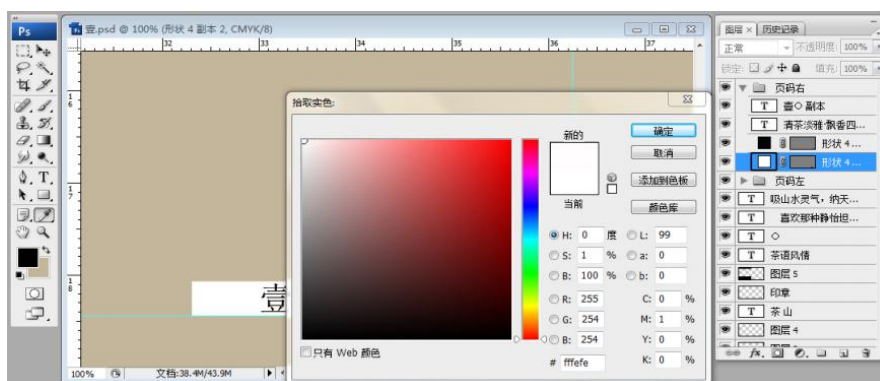


图 4-31

(4) 选择“文本工具”, 将要改变的文字刷取, 单击菜单栏下的“设置文本颜色”, 选择需要反转的颜色, 如图 4-32 所示。

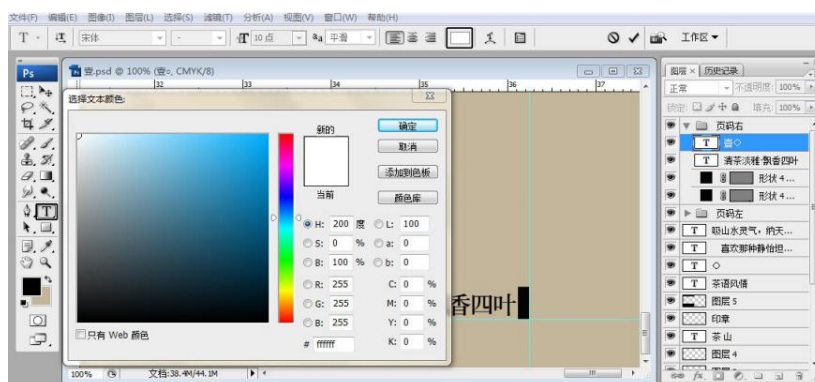


图 4-32

(5) 对比左右两边页码文字的颜色, 反转成功。图中绿色细线为参考线, 输出时不会存在, 如图 4-33 示。

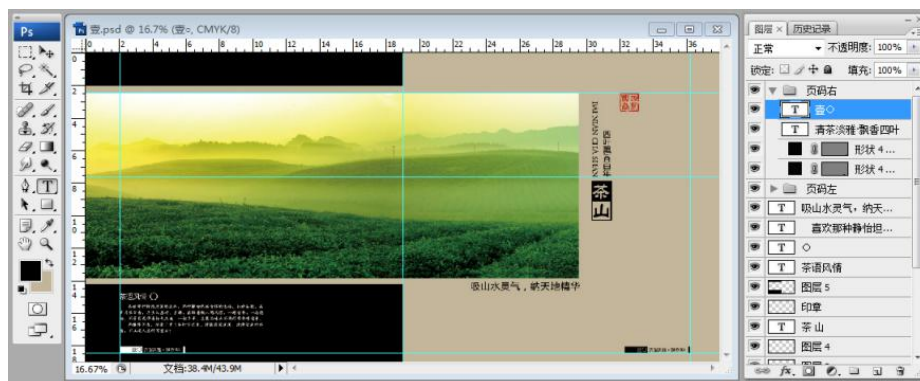


图 4-33

14.完成后的效果，如图 4-34 所示。

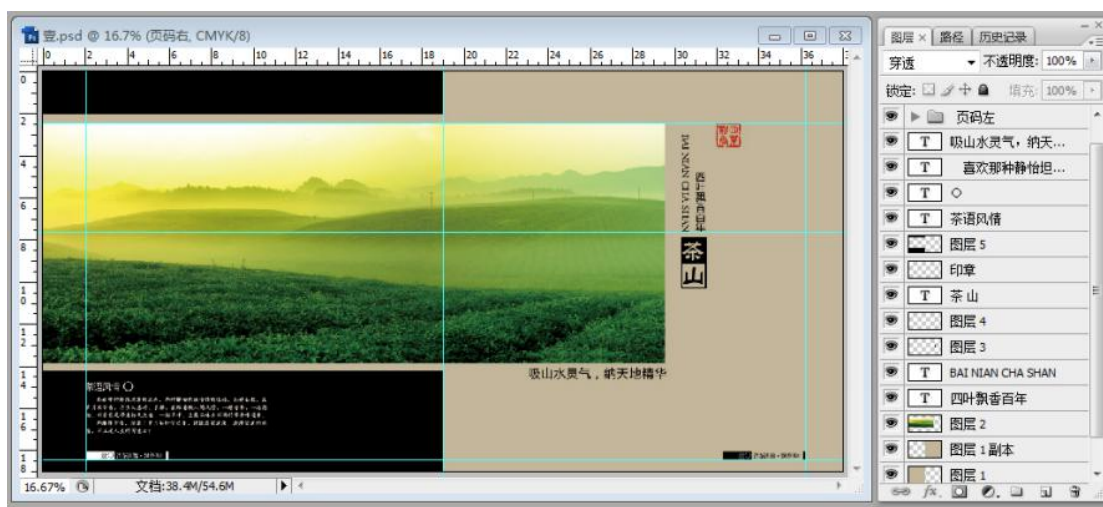


图 4-34

(三) 内文的设计与制作 (二)

1.新建文件

执行“文件→新建”命令，打开“新建”对话框，设置名称为“贰”，宽度为“38 厘米”，高度为“19 厘米”，分辨率为“300 像素/英寸”，颜色模式为“CMYK 颜色”，背景内容为“白色”，单击“确定”按钮，完成新建图像文件，如图 4-35 所示。



图 4-35

2.建立背景图层

标尺至页面中线（见图中绿线），也就是 19 厘米处，并在此中线左侧用矩形选区工具选取选区，新建“图层 1”，填充颜色（C：28，M：27，Y：40，K：0）；再激活“图层 1”，单击鼠标右键，复制图层，得到“图层 1 副本”，按住 Ctrl 键，鼠标左键单击图层面板的“图层缩略图”，得到选区，填充颜色（C：16，M：11，Y：13，K：0），并将填充的色块移到右侧，如图 4-36 所示。

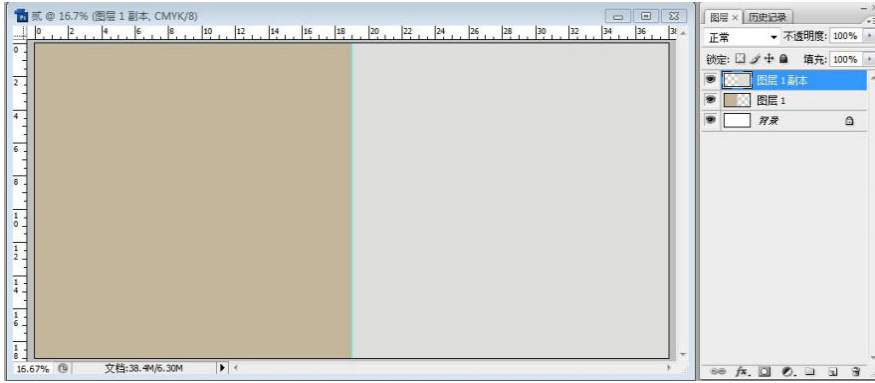


图 4-36

3.文字（左）

(1) 工具栏中选用“文字工具”，输入“文”（字体：汉仪行楷简，字号：444），如图 4-37 所示。

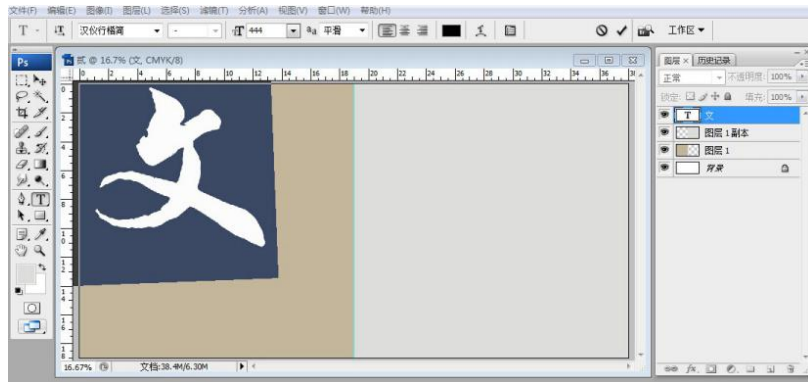


图 4-37

(2) 打开素材“印章”，因为它是 PSD 格式，所以激活印章图案所在“图层 1”，选取“移动工具”，单击印章，按住鼠标左键不放，可以将其拖拽到文件“贰”中，如图 4-38 所示。

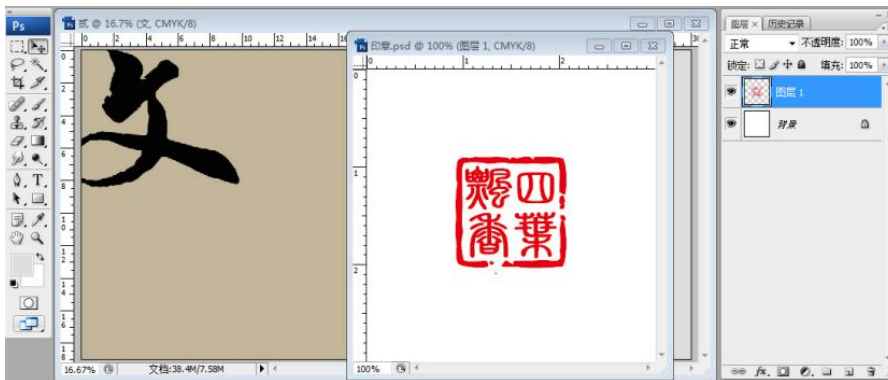


图 4-38

(3) 将图层更名为“印章”，调整其大小和位置，在图层面板上，将其“图层属性”设为“变暗”，如图 4-39 所示。

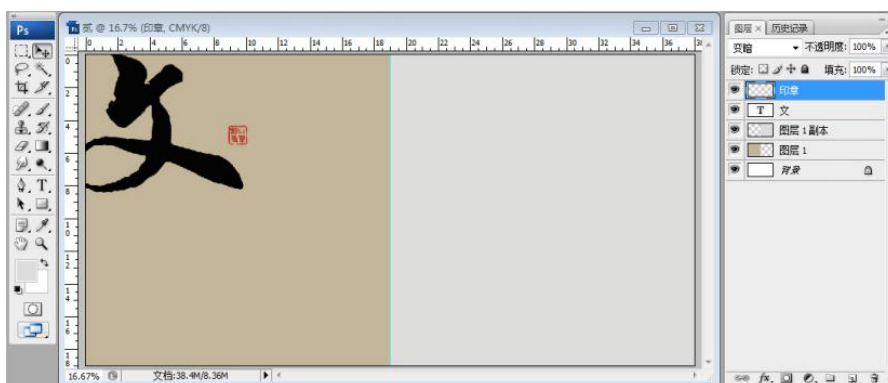


图 4-39

(4) 新建“图层 2”，选择“矩形选框工具”，在页面中绘制一个矩形方块，并填充黑色，如图 4-40 所示。

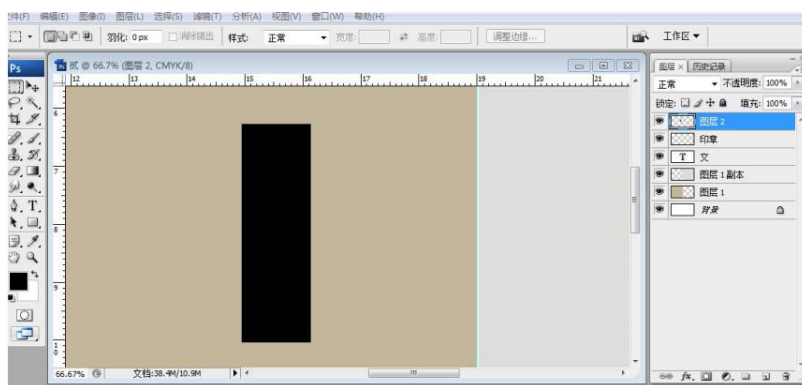


图 4-40

(5) 新建“图层 3”，选择“矩形选框工具”，在黑色矩形框中绘制一个矩形方块，填充颜色 (C: 28, M: 27, Y: 40, K: 0)，如图 4-41 所示。

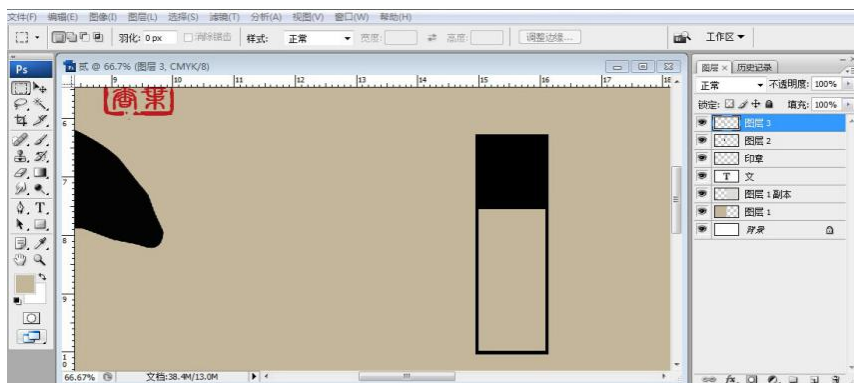


图 4-41

(6) 选择“竖排文字工具”，在色块内输入“文化篇”（字体：汉仪行楷简，字号：36），如图 4-42 所示。

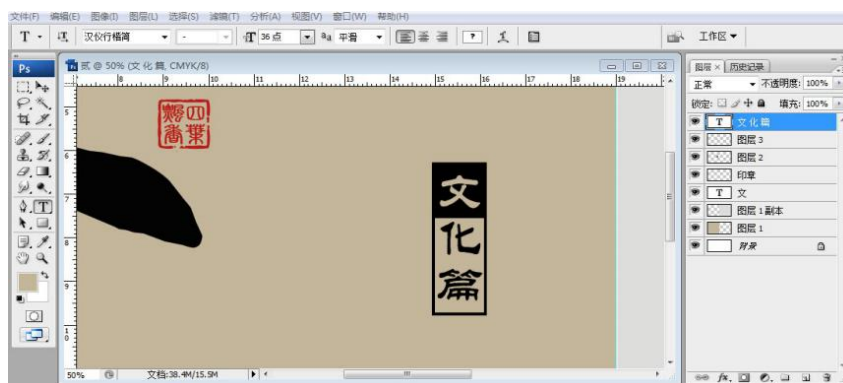


图 4-42

(7) 在色块下方输入“貳”（字体：宋体，字号：60）和“TWO”（字体：Iskoola Pota，字号：50），如图 4-43 所示。

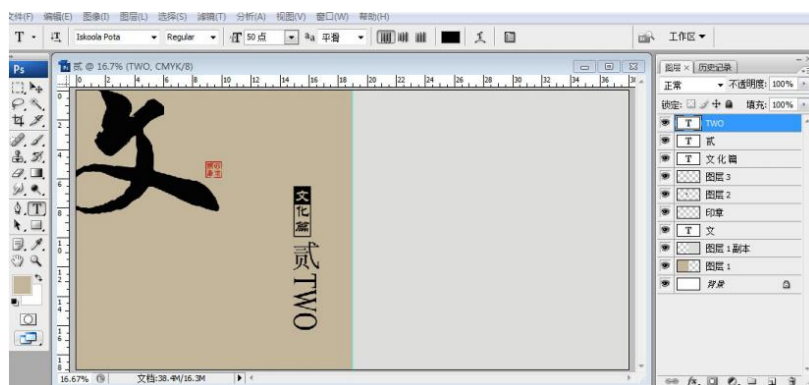


图 4-43

(8) 在页面相应位置输入“百草让为灵，功先百草成。甘传天下口，贵占火前名。出处春无雁。”字样（字体：微软雅黑，字号：10），如图 4-44 所示。

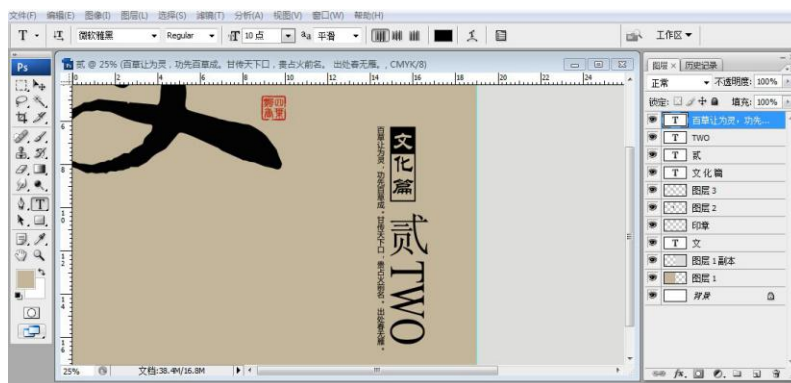


图 4-44

(9) 选用工具栏形状工具中“直线工具”（粗细：0.035），按住 Shift 键作垂直直线。调整相应长度及位置，如图 4-45 所示。



图 4-45

(10) 为了使图层面板简洁，新建组，命名为“文字（左）”，把所有相关图层链接后拖入其中，如图 4-46 所示。

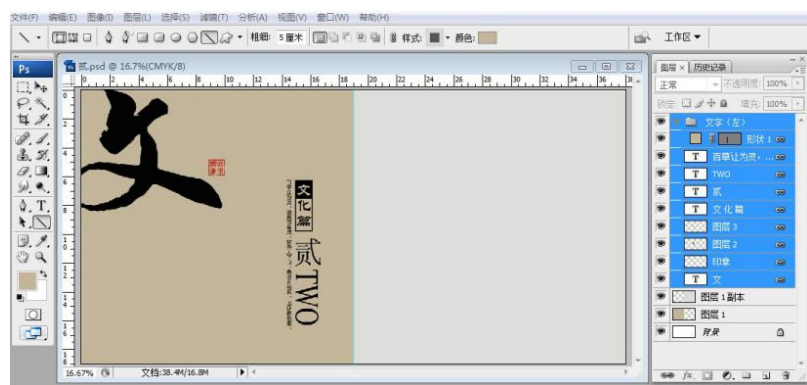


图 4-46

4.文字（右）

(1) 在图层面板新建组，命名为“文字（右）”。在其中，输入文字段落（字体：微软雅黑，字号：9，行距：17），如图 4-47 所示。

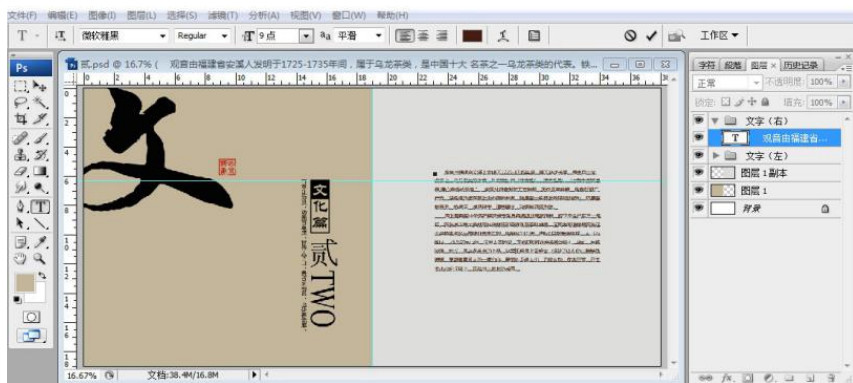


图 4-47

(2) 打开素材“墨滴”，因为它是 PSD 格式，所以激活图案所在“图层 1”，选取“移动工具”，单击图案，按住鼠标左键不放，可以将其拖拽到文件“贰”中，如图 4-48 所示。

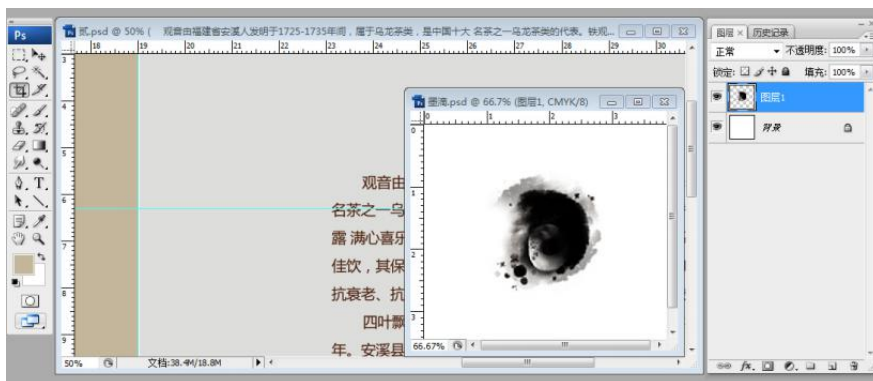


图 4-48

(3) 使用“Ctrl+T”键自由变换命令，调整墨滴的大小，确定后调整其位置，如图 4-49 所示。

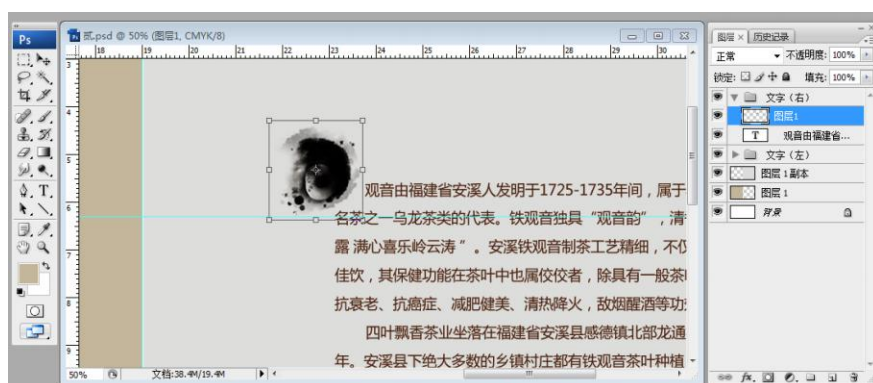


图 4-49

(4) 使用“文字工具”输入“铁”（字体：汉仪行楷简，字号：18，设置文本颜色：白），如图 4-50 所示。

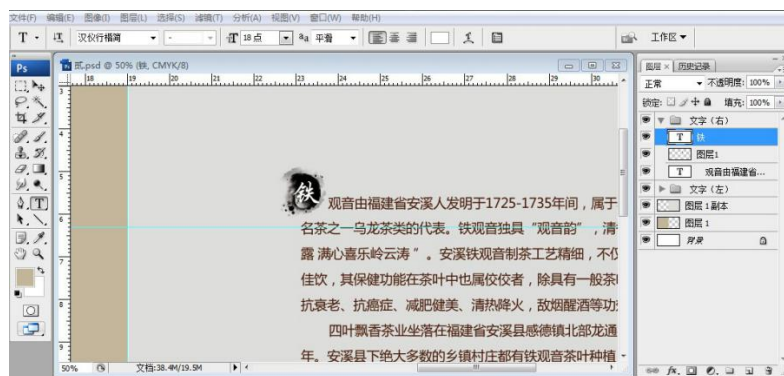


图 4-50

(5) 使用“移动工具”，整体调整“文字（右）”在页面的位置，如图 4-51 所示。

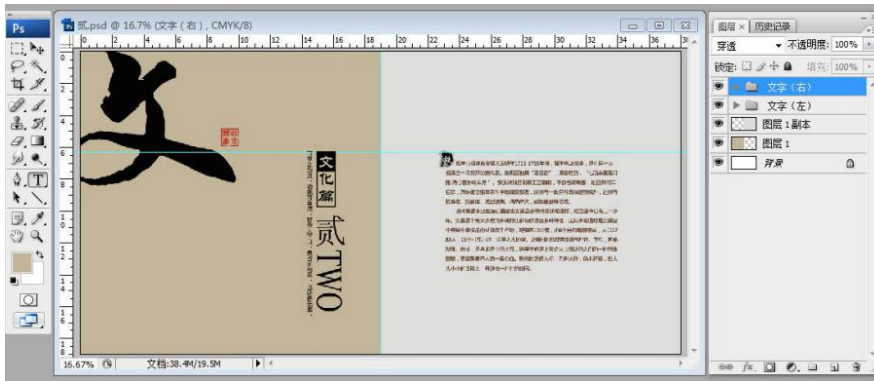


图 4-51

5. 茶壶效果

(1) 打开素材“茶壶”，工具栏中选择“魔术棒”，点选图中白色图形部分，用菜单栏的“选择→选取相似”命令，再用菜单栏的“选择→反向”（组合键“Shift+Ctrl+I”），得到茶壶的选区，用“移动工具”移到文件“贰”，如图 4-52 所示。



图 4-52

(2) 为了使图层面板看起来更简洁，新建图层组，命名为“茶壶效果”，将“茶壶”图层拖拽进去，如图 4-53 所示。

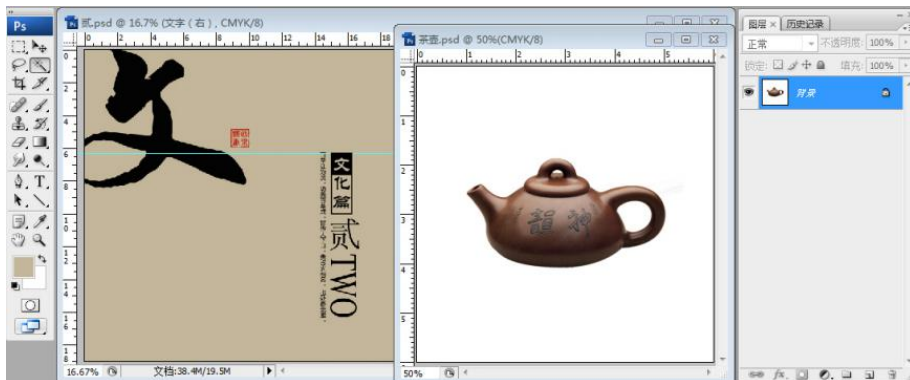


图 4-53

(3) 同上述方法，在组内得到图层“香炉”，调整图层“茶壶”和“香炉”的大小比例、位置及前后关系，如图 4-54 所示。

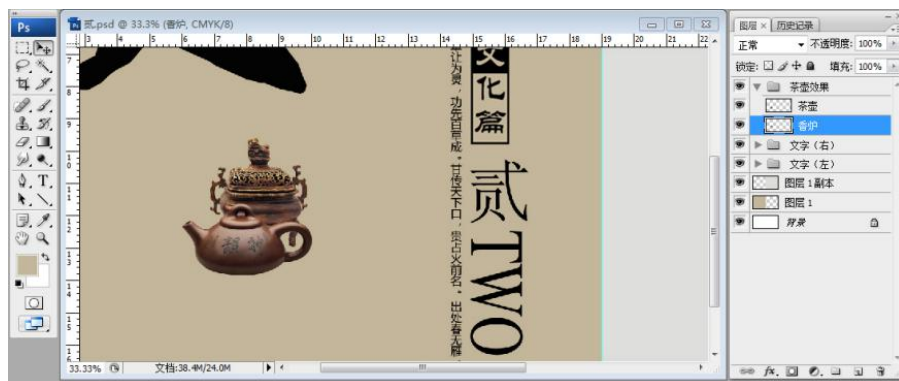


图 4-54

(4) 茶壶、香炉阴影制作：分别复制“茶壶”“香炉”图层，得到“茶壶副本”“香炉副本”图层，分别按住 Ctrl 键，单击图层面板的“图层缩略图”得到该图形选区，填充黑色；按“Ctrl+D”键取消选区后，用菜单栏“滤镜→模糊→高斯模糊”命令，使被填充图形模糊（模糊值：27 左右），再调节“自由变换”和透明度及位置，如图 4-55 所示。



图 4-55

(5) 烟雾制作：新建图层，命名为“烟雾”，将前景色设置为白色，选用“画笔工具”（硬度：0，主直径：28），在壶嘴处如图 4-56 示绘制曲线。可以调整“画笔工具”的硬度和主直径，多画几条，这样效果会更加自然。

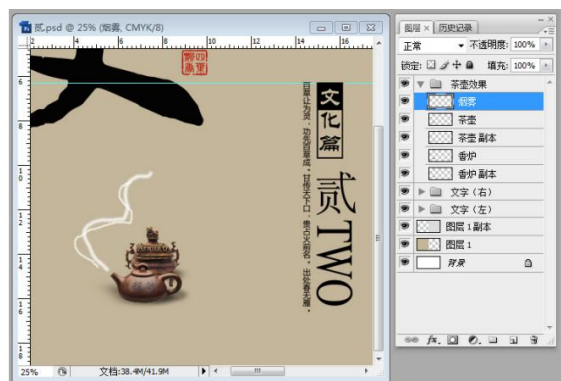


图 4-56

(6) 在菜单栏中选择“滤镜→模糊→高斯模糊”（半径：20.5），烟雾已经有点缥缈的效果了，如图 4-57 所示。



4-57

(7) 用工具栏中的“涂抹工具”涂抹出烟雾的曲线，再用“橡皮擦工具”（不透明：39）在局部擦拭，形成逼真的烟雾效果。这一步一定要有耐心，不断调整画笔大小、强度、不透明度等，直至理想效果，如图 4-58 所示



图 4-58

(8) 用同样的方法，炮制图层“烟雾 1”至“烟雾 4”，如图 4-59 所示。



图 4-59

6.花与叶

(1) 打开素材“茶叶 2”，用“钢笔工具”将形状合适的叶片框选起来，得到一个形状图层，如图 4-60 所示。

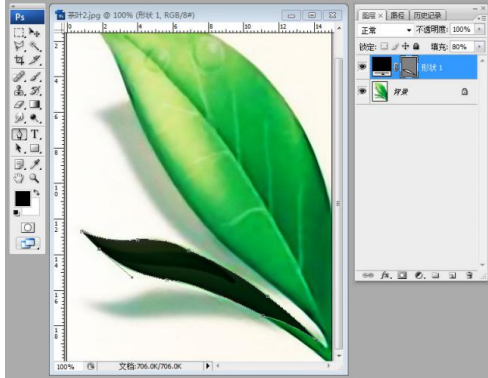


图 4-60

(2) 在路径面板，点选“将路径作为选区载入”，被钢笔工具选取的路径转化为浮动选区，如图 4-61 所示。

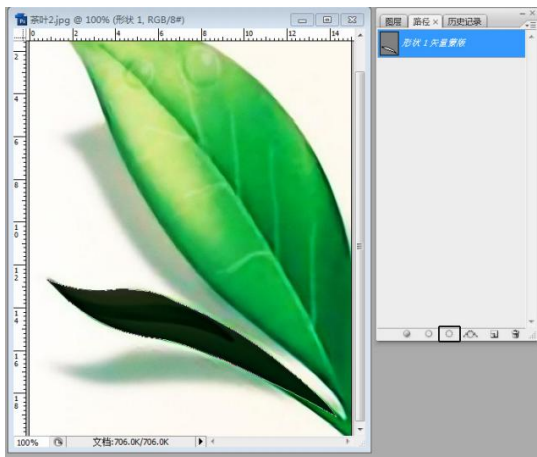


图 4-61

(3) 回到图层面板，激活“图层 0”，按“Ctrl+C”键复制选区，新建“图层 1”，按“Ctrl+V”键粘贴，叶片抠选完成，如图 4-62 所示

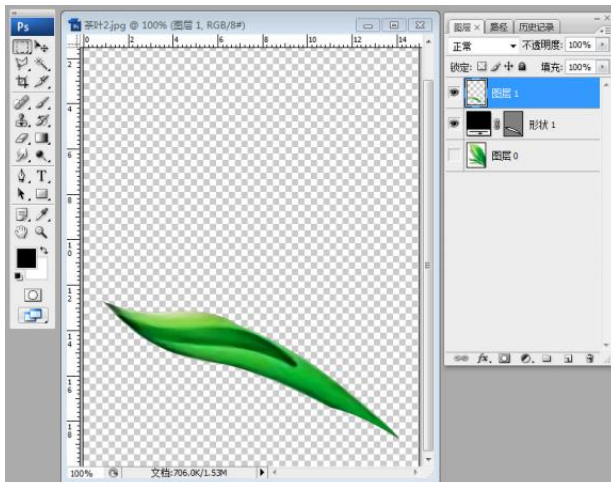


图 4-62

(4) 新建组“花叶”，使用“移动工具”将文件“茶叶 2”中抠选的茶叶移动到文件“贰”，图层命名为“叶”，如图 4-63 所示。

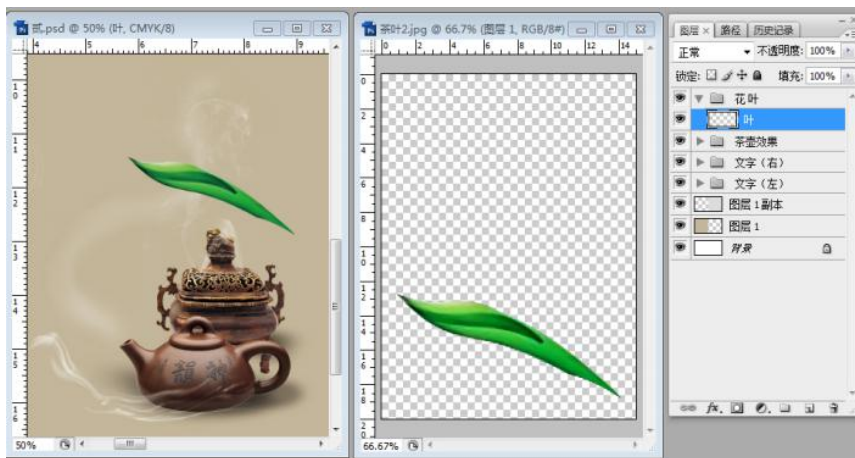


图 4-63

(5) 按“Ctrl+T”键使用自由变换命令，调整叶片的大小、方向、位置，如图 4-64 所示

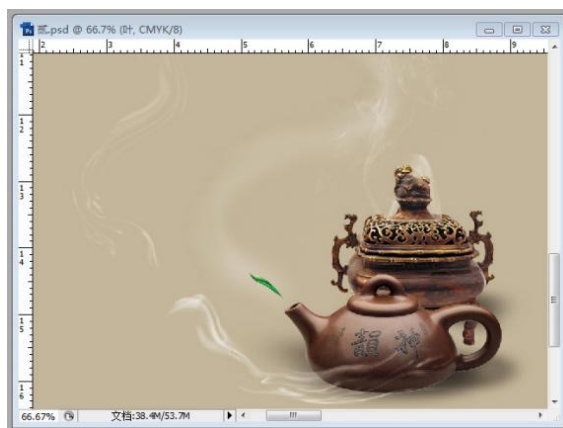


图 4-64

(6) 用上面的方法，不断将图层“叶”复制，调整复制各个图层中叶片的大小、方向、位置等，如图 4-65 所示

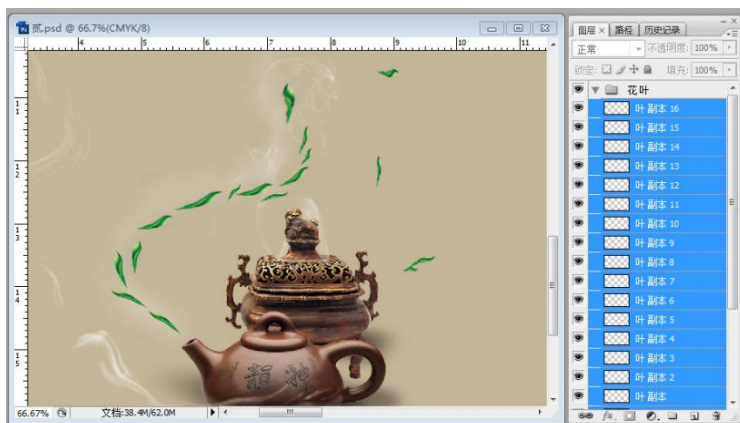


图 4-65

(7) 在图层面板中，调整各个图层的“不透明度”，再将烟雾上方的叶片使用“滤镜→模糊”命令，略微模糊，造成烟雾缭绕的效果。最后将所有“叶”的图层按“Ctrl+E”键合并为一个图层“叶”。将图层属性设置为“变暗”，用“橡皮擦工具”（硬度：0，主直径：66，不透明度：26）将生硬的地方略加擦除，如图 4-66 所示。

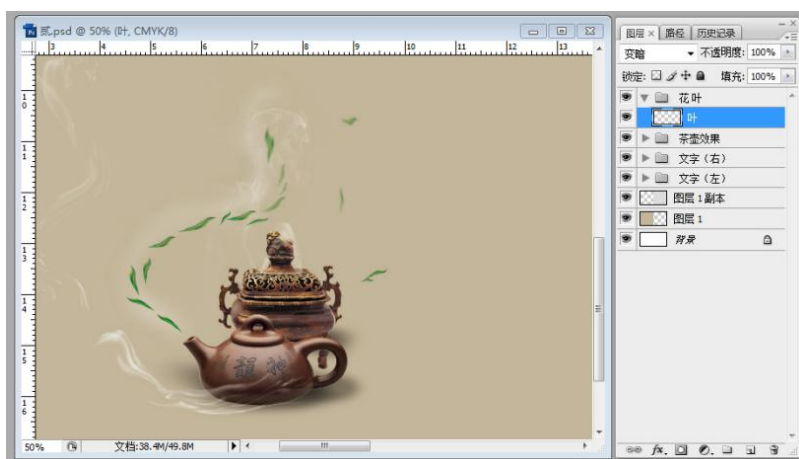


图 4-66

(8) 打开素材“莲花”与“花瓣”，用前面抠图的方法，将花与花瓣抠选出来，移动到文件“贰”的相应位置。通过“自由变换”“图层复制”不断调整花与花瓣的大小、方向、位置，得到如图 4-67 所示的效果。

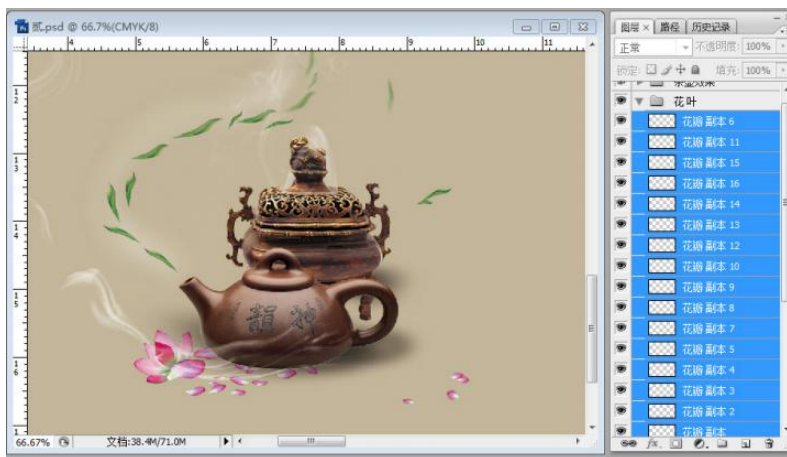


图 4-67

(9) 按“Ctrl+E”键合并所有花瓣图层，将合并图层命名为“花”，将图层属性设置为“颜色加深”，用“橡皮擦工具”（硬度：0，主直径：66，不透明度：26）将生硬的地方略加擦除，如图 4-68 所示。

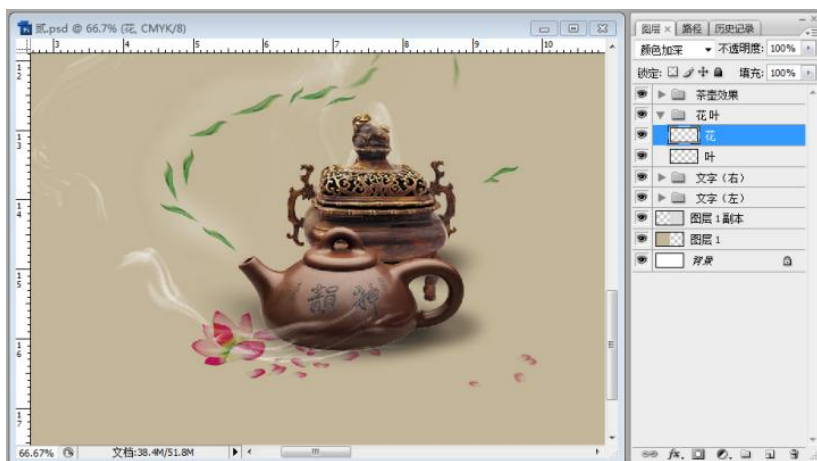


图 4-68

7.页码设置

(1) 新建一个图层组，命名为“页码（左）”，在图示位置用“矩形选框工具”绘制并填充，得到黑色装饰块，如图 4-69 所示。

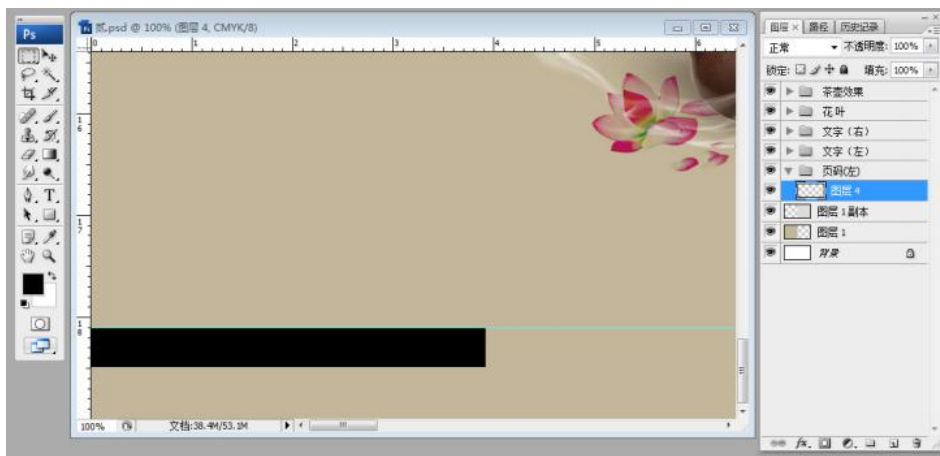


图 4-69

(2) 在图示位置，用“矩形选框工具”选取选区，执行删除命令。将“图层 4”的黑色装饰块变为两块，如图 4-70 所示。

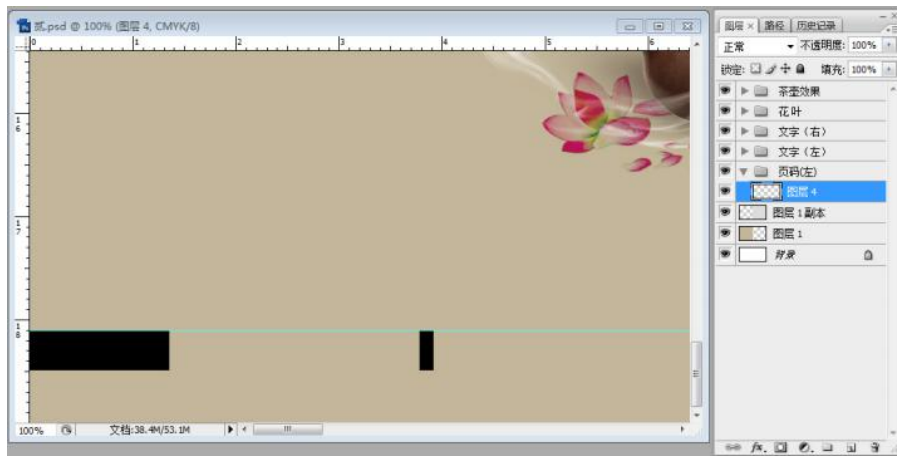


图 4-70

(3) 输入相应字样，分别为宋体 10 号（白色），汉仪中宋简 8 号（黑色），如图 4-71 所示。

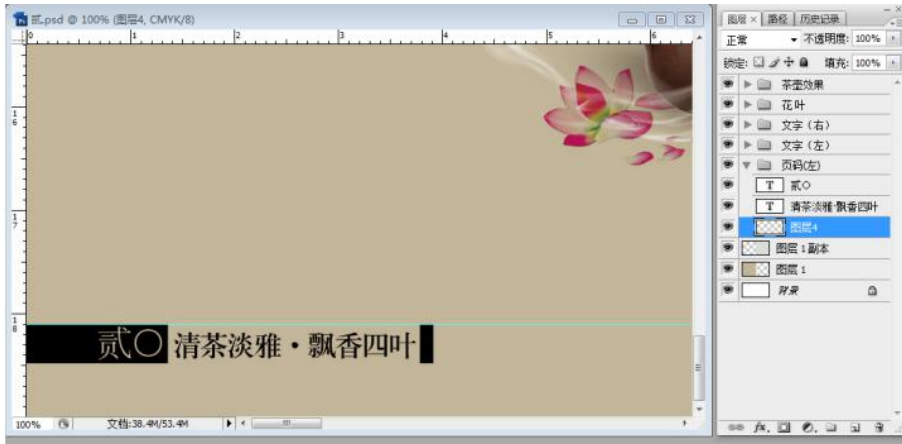


图 4-71

(4) 新建组“页码(右)”，用同样的步骤作出如图 4-72 所示的效果。

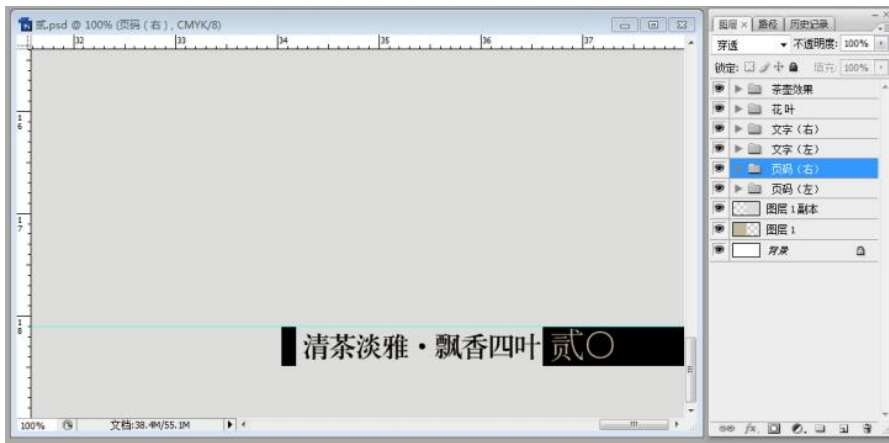


图 4-72

8.最终完成效果如图 4-73 所示。

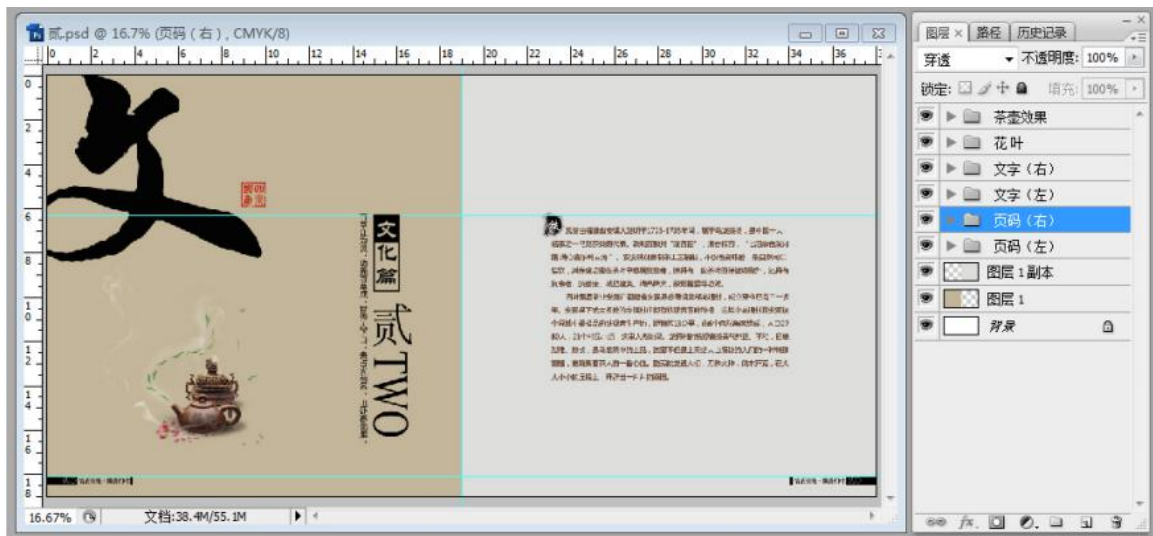


图 4-73

五、实训方法

机房上机按步骤完成操作题。

六、考核办法

1. 将作品存入电脑，按日期和类型建立文件夹。
2. 使用图像处理软件 PhotoShop 绘制企业形象宣传册，形象表达准确，色彩正确。

七、思考与练习



实训五 线性图标的设计与制作

一、实训目的和要求

绘制线性图标设计是整个 UI 视觉设计中一个最重要的视觉元素，一个线性图标的细节、样式和功能是由很多东西决定的。

二、实训内容

1. 图层和钢笔工具的使用方法。
2. 蒙版和选区工具的使用方法。
3. 文件的基本操作方法。
4. 渐变工具的使用方法。
5. 文字工具的使用方法。
6. 图层样式和图层混合模式的使用方法。
7. 色彩的调整方法。
8. 自由变换工具的使用方法。
9. 滤镜工具的使用用方法。

三、实训准备

Adobe PhotoShop cc 软件中文版/Adobe Illustrator cc 软件中文版

四、实训步骤

(一) 图标 1

1. 新建画布，大小设置为 25 cm×24 cm，如图 5-1 所示。



图 5-1

2. 新建图层，选择圆角矩形工具，设置参数如图 5-2 所示，绘制圆角矩形，然后使用“路径选择工具”框选所有的路径，找到右上角的填充和描边，把填充隐藏，描边设置 2 像素，颜色设置为白色，如图 5-3 所示。



图 5-2

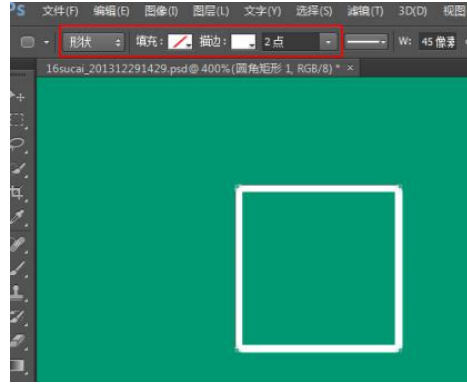


图 5-3

3.选择钢笔工具中的添加节点工具，如图 5-4 所示；给描边添加节点，如图 5-5 所示。

4.选择“直接选择工具”删除如图 5-6 所示的描边。

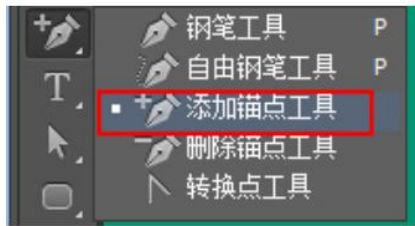


图 5-4

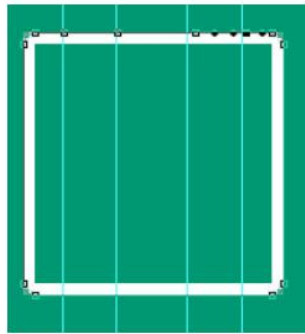


图 5-5

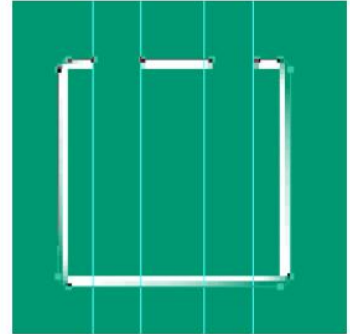


图 5-6

5.选择圆角矩形工具，设置参数如图 5-7 所示，并绘制圆角矩形，如图 5-8 所示。



图 5-7

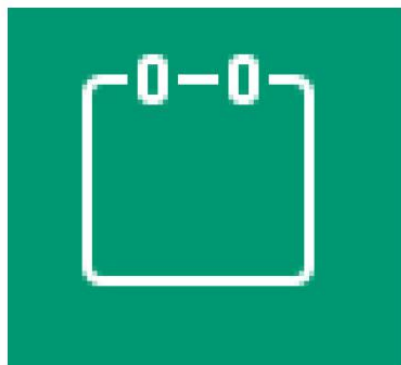


图 5-8

6.选择圆角矩形工具，设置参数如图 5-9 所示；绘制四个圆角矩形，完成效果如图 5-10 所示。

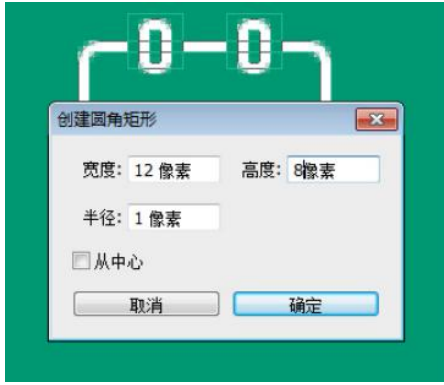


图 5-9

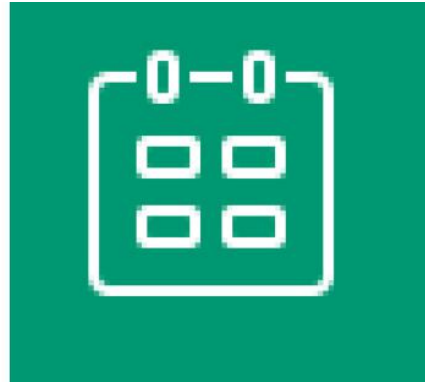


图 5-10

(二) 图标 2

1.选择圆角矩形工具并设置参数，如图 5-11 所示；绘制圆角矩形，然后使用“路径选择工具”框选所有的路径，找到右上角的填充和描边，把填充隐藏，描边设置 2 像素，颜色设置为白色，如图 5-12 所示

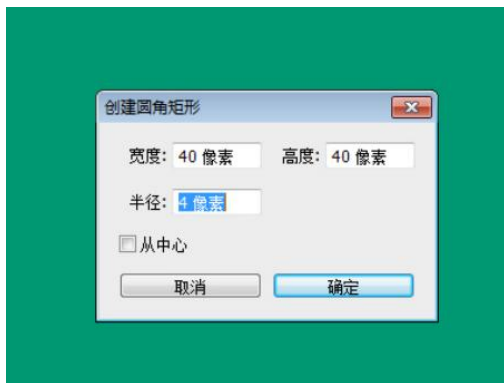


图 5-11

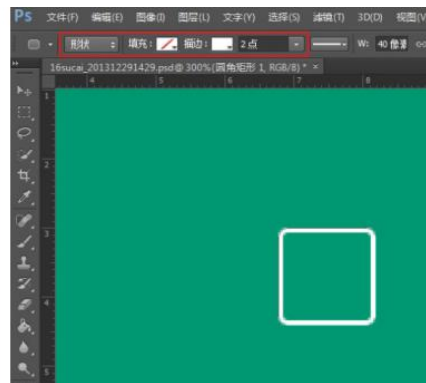


图 5-12

2.选择钢笔工具中的添加节点工具，如图 5-13 所示；给描边添加节点，如图 5-14 所示。

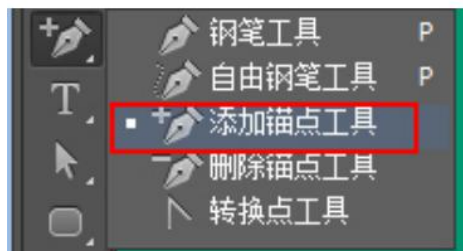


图 5-13

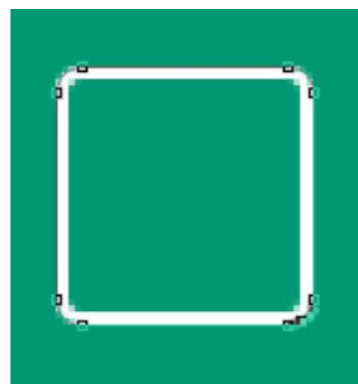


图 5-14

3.选择“直接选择工具”删除如图 5-15 所示的描边。

4.选择“移动工具”，按住 Alt 键拖动鼠标复制一个相同的形，然后按下键盘上的“Ctrl+T”，对图形分别做水平和垂直的翻转，并调整到需要的位置，效果如图 5-16 所示。



图 5-15



图 5-16

5.选择“椭圆”工具，设置参数如图 5-17 所示；绘制两个正圆并调整至所需位置，完成效果如图 5-18 所示。



图 5-17

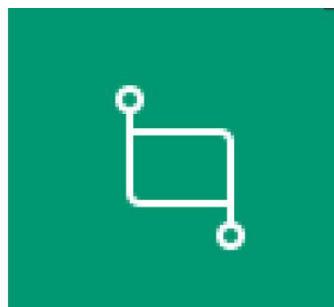


图 5-18

(三) 图标 3

1.选择圆角矩形工具并设置参数如图 5-19 所示；绘制圆角矩形，然后使用“路径选择工具”框选所有的路径，找到右上角的填充和描边，把填充隐藏，描边设置 2 像素，颜色设置为白色，如图 5-20 所示。



图 5-19

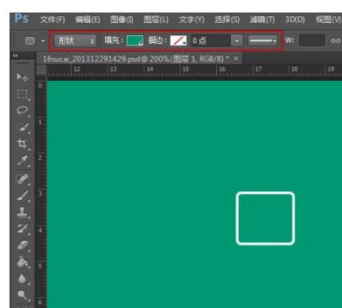


图 5-20

2.选择“椭圆”工具，设置参数长为 10 像素，宽为 10 像素，同时使用“路

径选择工具”框选所有的路径，找到右上角的填充和描边，把填充隐藏，描边设置 2 像素，颜色设置为白色，调整到相应的位置，如图 5-21 所示。

3.选择“直线”工具，按下键盘上的 Shift 键，绘制两条直线，如图 5-22 所示。

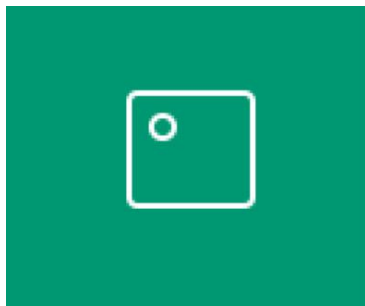


图 5-21

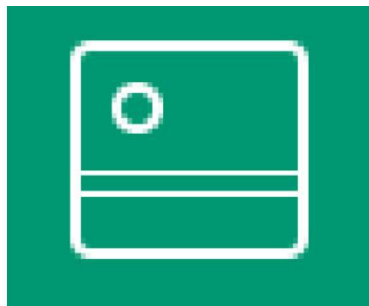


图 5-22

4.选择“添加节点工具”，如图 5-23 所示；在直线上添加节点并调整直线为曲线，完成效果如图 5-24 所示。



图 5-23

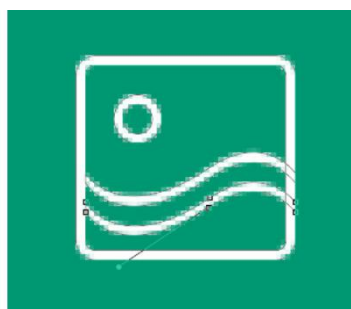


图 5-24

(四) 图标 4

1.选择圆角矩形工具并设置参数如图 5-25 所示；绘制圆角矩形，然后使用“路径选择工具”框选所有的路径，找到右上角的填充和描边，把填充隐藏，描边设置 2 像素，颜色设置为白色。

2.选择“添加锚点工具”，在矩形上添加锚点，如图 5-26 所示；再选择“直接选取工具”删除添加锚点的部分，如图 5-27 所示。



图 5-25

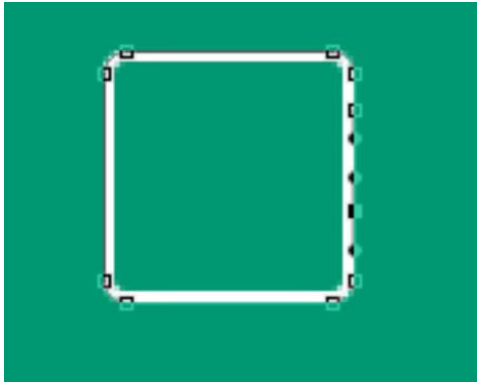


图 5-26



图 5-27

3.选择“添加锚点工具”，在矩形的下边中心位置添加锚点，并调整到如图 5-28 所示。

4.选择“椭圆工具”，设置参数为宽 15 像素，高 15 像素，绘制正圆形，如图 5-29 所示



图 5-28



图 5-29

5.选择“直线工具”，宽度设置为 3 像素，高度设置为 9 像素，绘制“+”位于圆形的中心，如图 5-30 所示。

6.其余图标的制作都可以参照前面四个详细步骤的方法进行制作，最后得到的效果如图 5-31 所示。

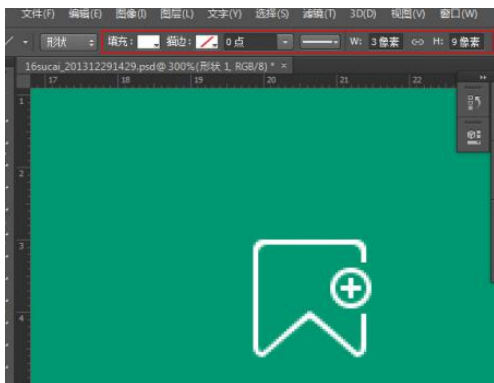


图 5-30

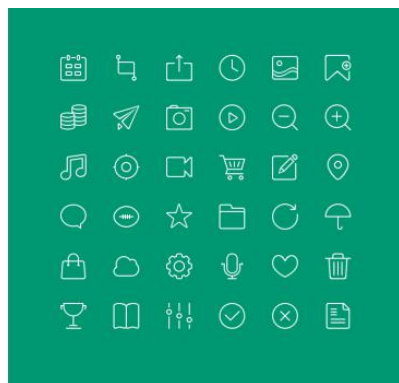


图 5-31

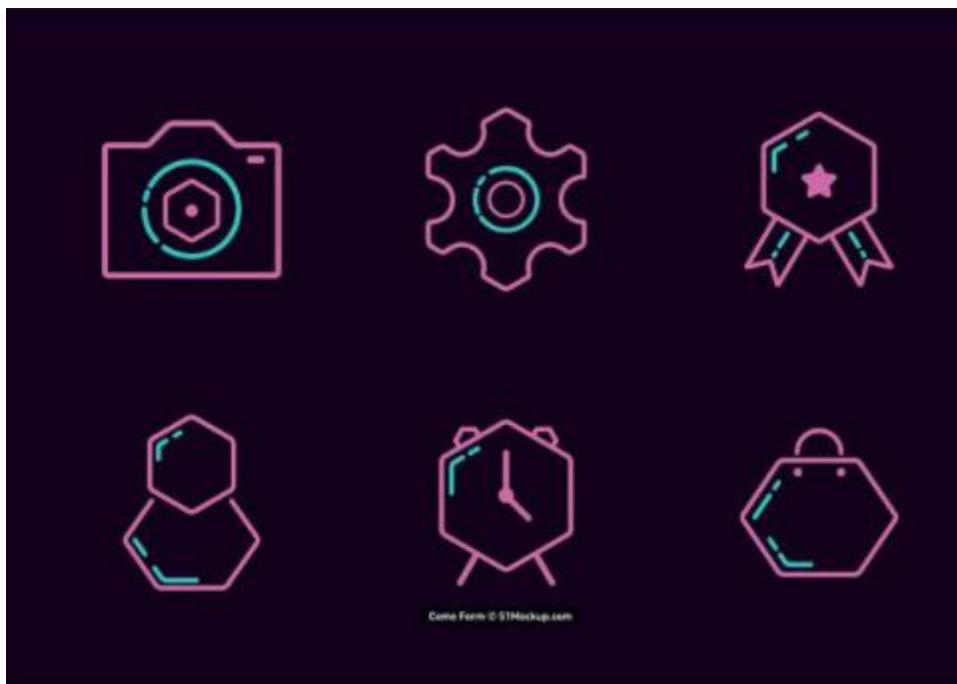
五、实训方法

机房上机按步骤完成操作题。

六、考核办法

1. 将作品存入电脑，按日期和类型建立文件夹。
2. 使用图像处理软件 PhotoShop 绘制线性图标，形象表达准确，色彩正确。

七、思考与练习



实训六 扁平化图标设计与制作

一、实训目的和要求

越来越多的网站设计已在 UI 上走扁平式设计的路线。谈到设计，无论是一个网站 还是一个图标，扁平化和极简的设计正在成为新的趋势。本案例是一套金融机构的图标设计，采用扁平化的设计，这种设计与当下的拟物化设计形成鲜明对比，其独特性主要体现在四个方面，即优雅文艺的设计风格、精简轻快的实用功能、精致悦动的交互体验以及纯净精良的服务传递。

二、实训内容

1. 图层和钢笔工具的使用方法。
2. 蒙版和选区工具的使用方法。
3. 文件的基本操作方法。
4. 渐变工具的使用方法。
5. 文字工具的使用方法。
6. 图层样式和图层混合模式的使用方法。
7. 色彩的调整方法。
8. 自由变换工具的使用方法。
9. 滤镜工具的使用用方法。

三、实训准备

Adobe PhotoShop cc 软件中文版/Adobe Illustrator cc 软件中文版

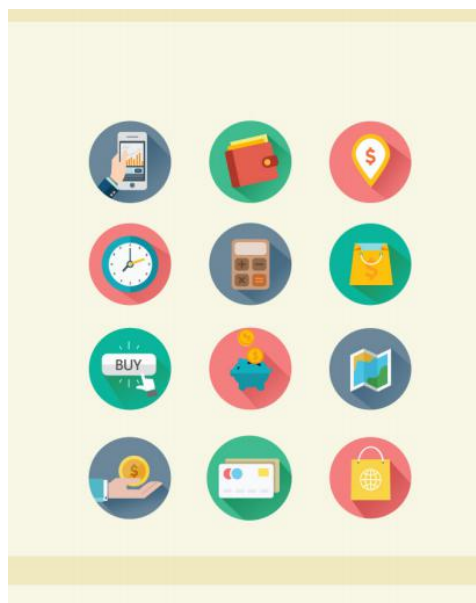
四、实训步骤

文件尺寸：12 cm×16 cm

（一）图标 1

1. 选择椭圆工具按住 Shift 键绘制圆形，并填充颜色，如图 6-1 所示。

2. 新建两个图层，选择矩形工具，分别绘制两个矩形，如图 6-2 所示。



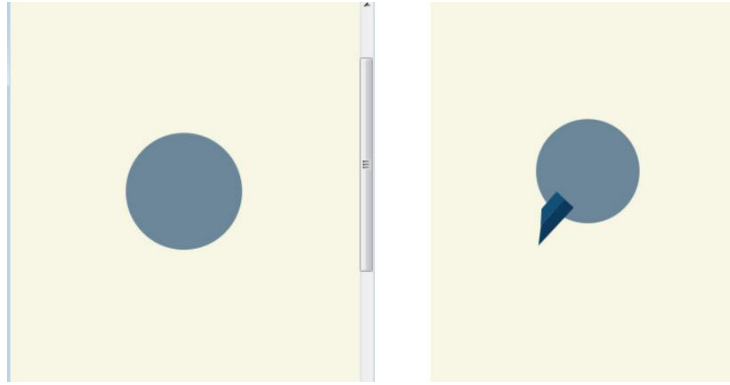


图 6-1 图 6-2

3.在绘制了矩形的图层上单击右键创建剪贴蒙版，如图 6-3 所示；新建图层命名为“手”，选择钢笔工具绘制手的路径，如图 6-4 所示

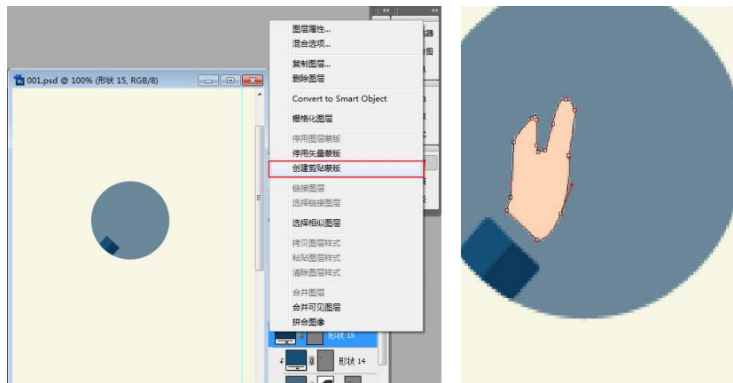


图 6-3

图 6-4

4.新建图层，选择矩形工具，绘制矩形如图 6-6 所示；新建图层，选择“椭圆工具”，按住 Shift 键绘制两个圆形，如图 6-7 所示。

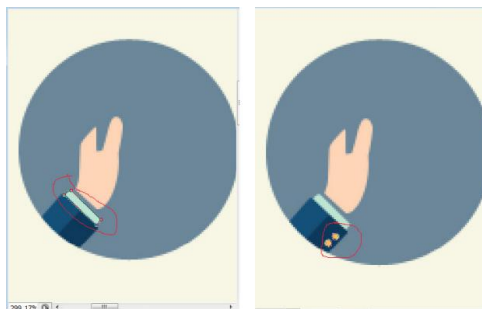


图 6-6

图 6-7

5.创建文件夹，命名为“手机”，将绘制的手机图层都放入“手机”文件夹中。将“手机”文件夹移动至“手”图层之下，如图 6-8 所示。在“手机”文件夹中新建图层，利用矩形工具、钢笔工具、椭圆工具等绘图工具绘制手机图形，如图 6-9 所示。



图 6-8

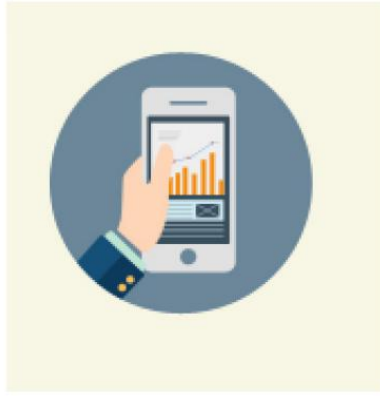


图 6-9

6.新建图层，命名为“阴影”，位于圆形图层之上，选择矩形工具绘制矩形，如图 6-10 所示。选择“阴影”图层，单击图层下方的添加图层蒙版按钮为图层添加蒙版，如图 6-11 所示。



图 6-10

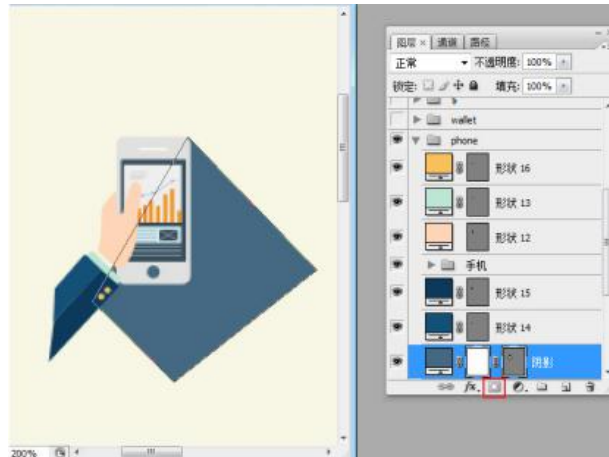


图 6-11

7.在添加好的图层蒙版上，填充渐变色，如图 6-12 所示。选择“阴影”图层，单击鼠标右键创建剪贴蒙版。创建剪贴蒙版后图层的前方会出现一个向下的小箭头，完成图标如图 6-13 所示。

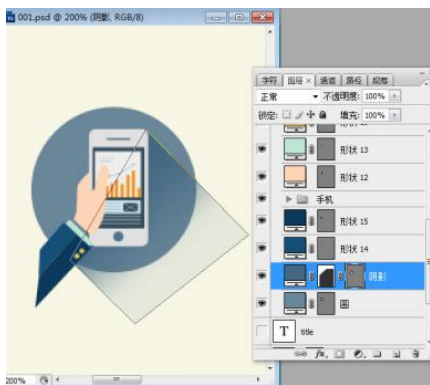


图 6-12



图 6-13

(二) 图标 2

1.新建图层，选择椭圆工具，按住 **Shift** 键，绘制正圆并填充颜色，如图 6-14 所示。新建图层命名为“书”，选择矩形工具中的圆角矩形，设置半径为 5，绘制圆角矩形并填充颜色，选择任意变形工具，调整矩形的角度，如图 6-15 所示。

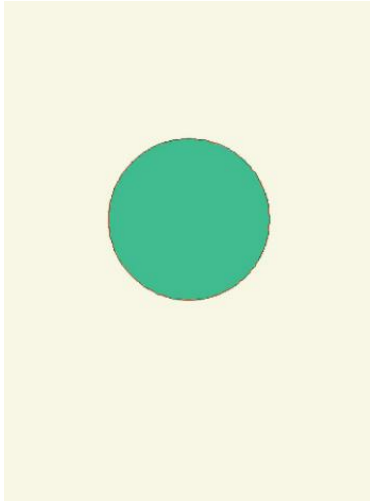


图 6-14

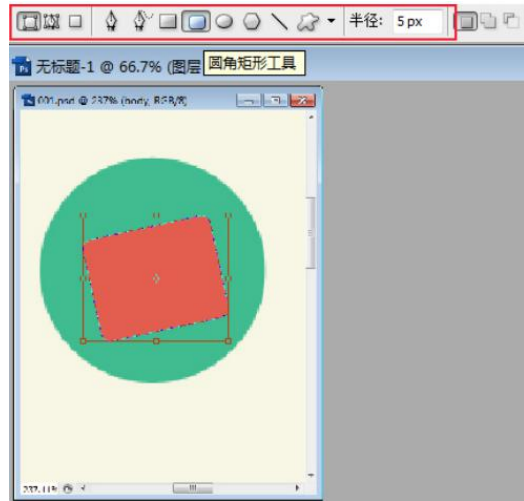


图 6-15

2.新建图层，命名为“书边”位于“书”图层的上方，选择矩形工具绘制矩形并填充颜色，然后选择任意变形工具（**Ctrl+T**）旋转矩形至相应的位置，如图 6-16 所示。

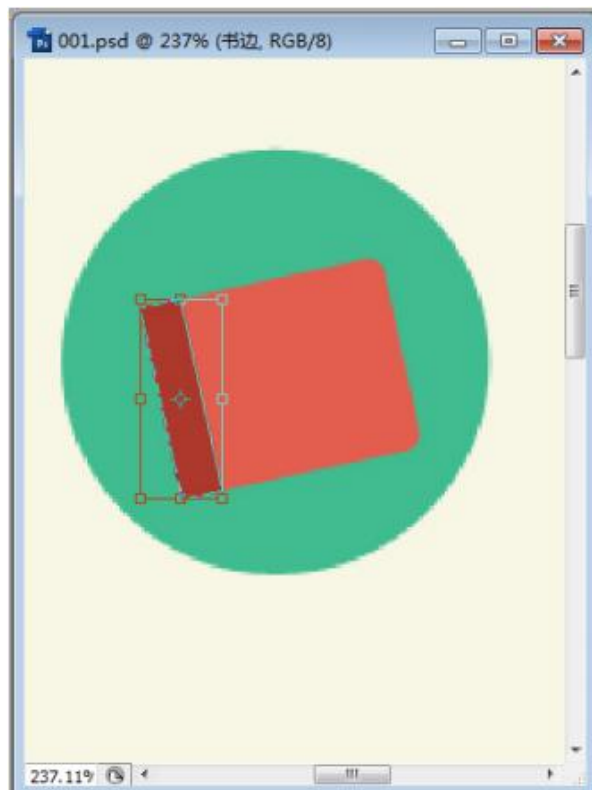


图 6-16

3.选择“书边”图层，单击鼠标右键选择创建剪贴蒙版，如图 6-17 所示。

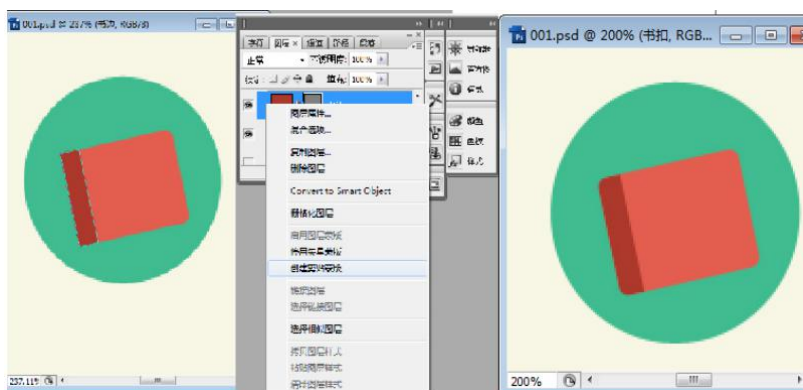


图 6-17

4.新建图层，命名为“书扣”，选择圆角矩形工具，半径设置为 15，绘制矩形，然后选择钢笔工具中的自由钢笔工具，对矩形进行编辑得到理想的图形，如图 6-18 所示。

5.新建图层，命名为“书扣 1”位于“书扣”图层的上面，选择椭圆工具绘制正圆，如图 6-19 所示。

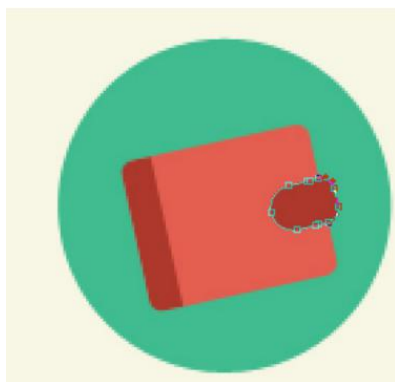


图 6-18

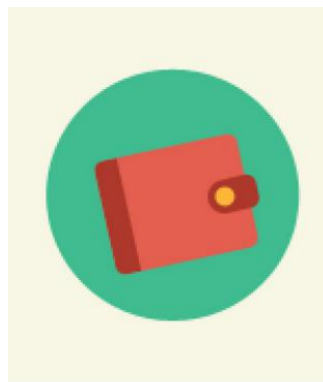


图 6-19

6.新建图层，位于图层“书”图层的下方，命名为“纸”，选择矩形工具绘制矩形并填充颜色，如图 6-20 所示

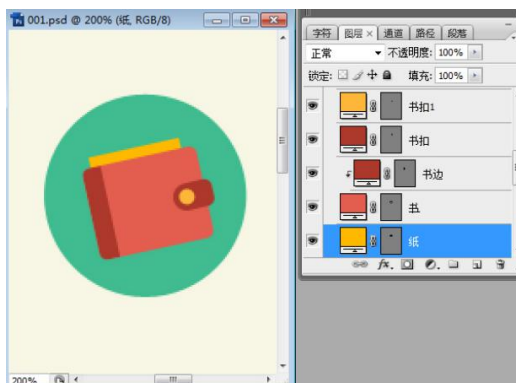


图 6-20

7.复制图层“纸”，命名为“纸 1”，位于“纸”图层的下方。然后按下 Ctrl+T 键，移动、旋转至理想的位置，并修改颜色，如图 6-21 所示。

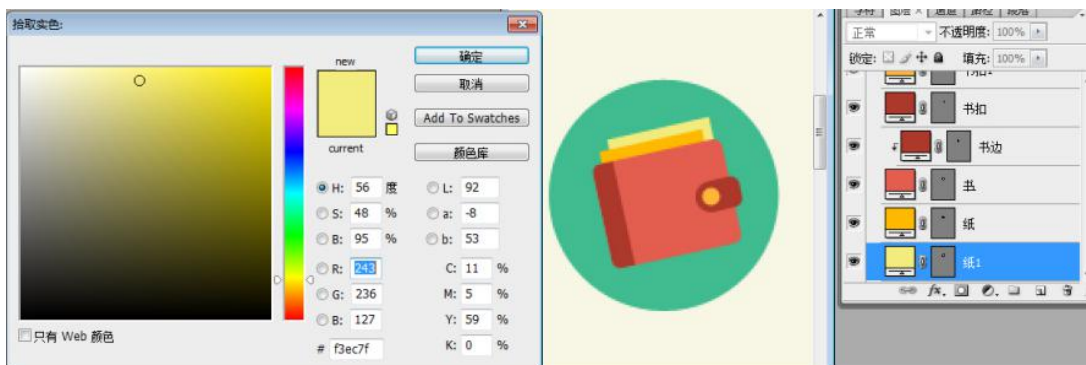


图 6-21

8.新建图层，命名为“阴影”，位于“圆 2”图层之上，选择矩形工具绘制矩形，并填充颜色，如图 6-22 所示。

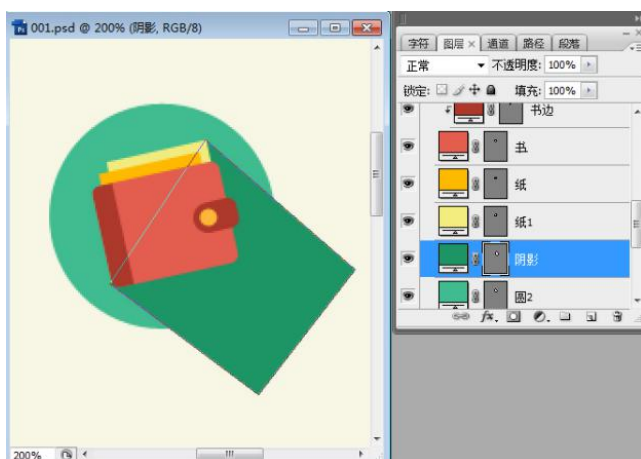


图 6-22

9.选择“阴影”图层，单击图层下方的添加图层蒙版按钮，并为蒙版设置渐变色，如图 6-23、图 6-24 所示。

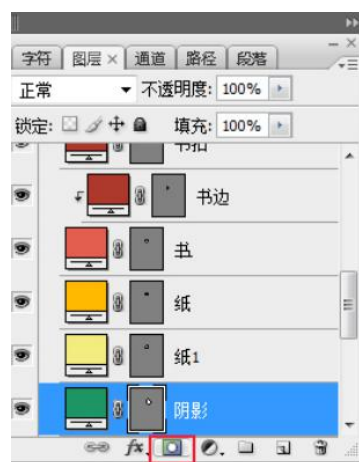


图 6-23

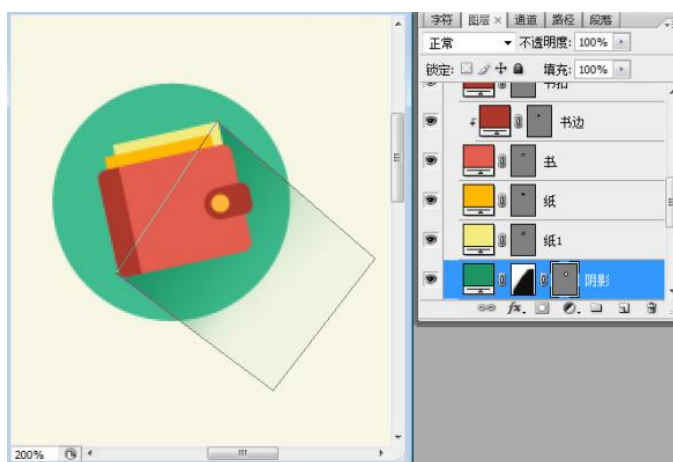


图 6-24

10.在“阴影”图层上单击鼠标右键创建图层剪贴蒙版，完成效果如图 6-25 所示。

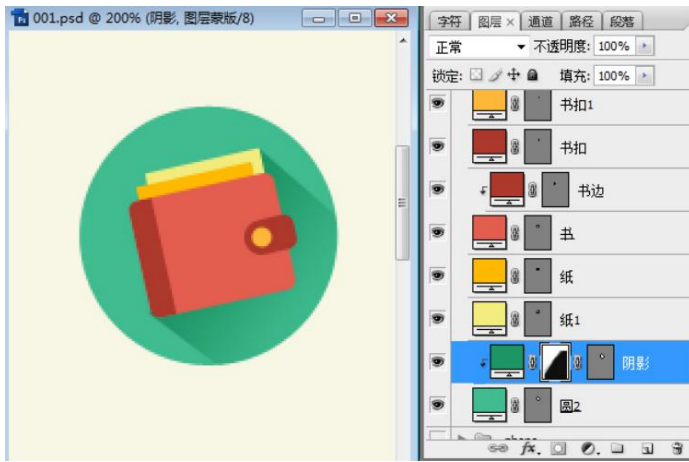


图 6-25

(三) 图标 3

1.新建图层，命名为“圆 3”，选择椭圆工具，按下 Shift 键绘制正圆，如图 6-26 所示。

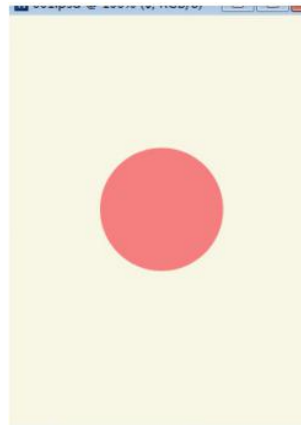


图 6-26

2.新建图层“水滴大”，选择椭圆工具，绘制椭圆然后选择钢笔工具调整椭圆的形状为倒着的水滴，如图 6-27 所示。

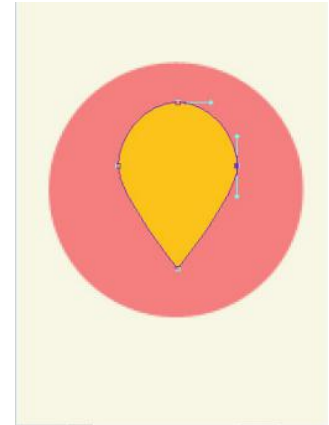


图 6-27

3.复制图层“水滴大”，改名为“水滴小”，按下键盘上的“Ctrl+T”键，缩小水滴，并修改颜色，如图 6-28 所示。

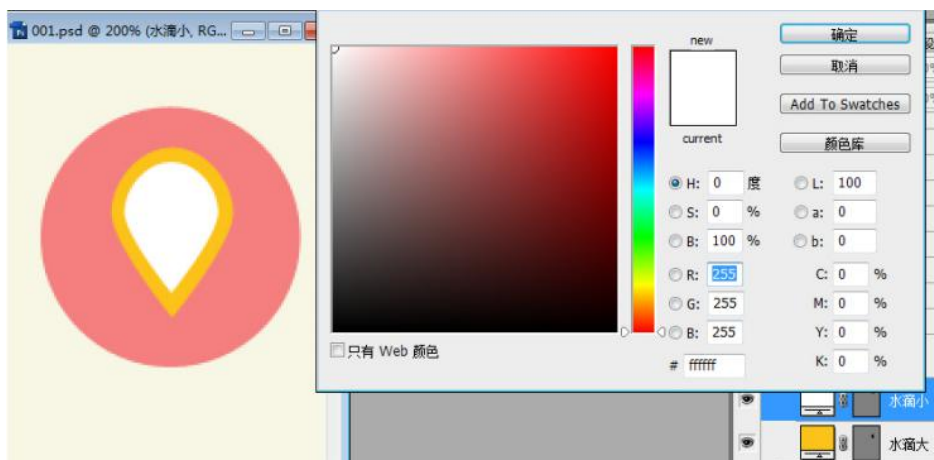


图 6-28

4.新建图层，选择文字工具，在水滴的中间输入“\$”，选择字体，如图 6-29 所示。

5.新建图层“阴影”，位于“圆 3”图层的上面，选择矩形工具绘制矩形并填充颜色，如图 6-30 所示

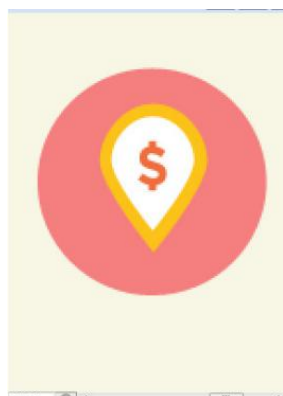


图 6-29

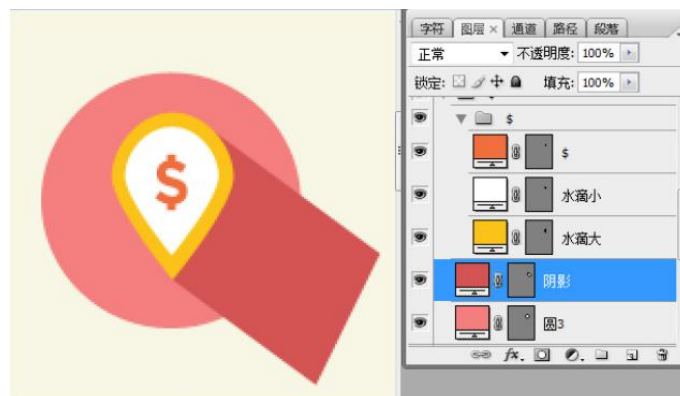


图 6-30

6.单击图层下方的添加蒙版按钮，并在添加的图层上填充渐变色，如图 6-31 所示。

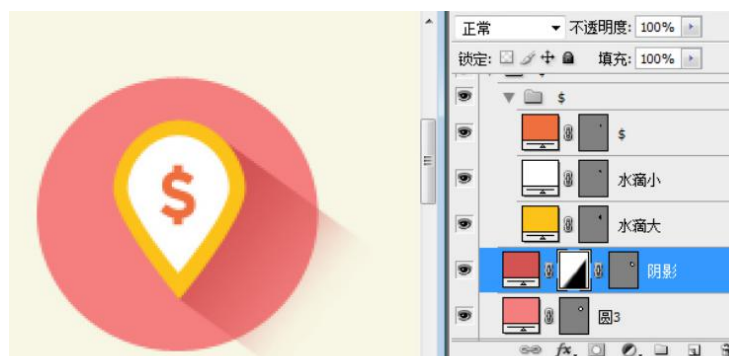


图 6-31

8. 在“阴影”图层上单击右键选择创建剪贴蒙版，完成效果如图 6-32 所示。

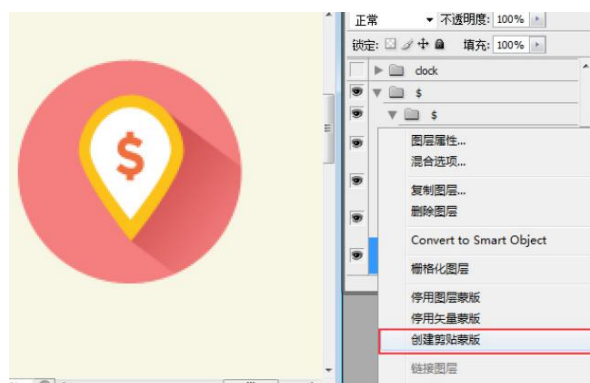


图 6-32

8.其余图标的制作都可以参照前面三个详细步骤的方法进行制作，最后效果如图 6-33 所示。

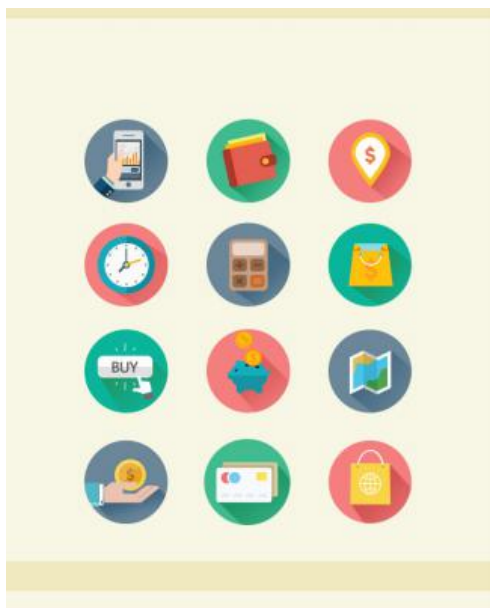


图 6-33

五、实训方法

机房上机按步骤完成操作题。

六、考核办法

1. 将作品存入电脑，按日期和类型建立文件夹。
2. 使用图像处理软件 PhotoShop 绘制扁平化图标，形象表达准确，色彩正确。

七、思考与练习



实训七 手机 APP 界面设计与制作

一、实训目的和要求

绘制健康类应用 APP，它可以收集各种有关于健康方面的数据，如来自手机自身传感器的，也可以是同步其他第三方健康设备的，可以方便我们管理所有的数据。绘制时主义色彩的选用；图表信息绘制的方法等。

二、实训内容

1. 图层和钢笔工具的使用方法。
2. 蒙版和选区工具的使用方法。
3. 文件的基本操作方法。
4. 渐变工具的使用方法。
5. 文字工具的使用方法。
6. 图层样式和图层混合模式的使用方法。
7. 色彩的调整方法。
8. 自由变换工具的使用方法。
9. 滤镜工具的使用用方法。

三、实训准备

Adobe PhotoShop cc 软件中文版/Adobe Illustrator cc 软件中文版

四、实训步骤

实训尺寸：图标（512 像素×512 像素），主界面（640 像素×1 136 像素）

（一）iOS 系统 UI 设计

1. 新建文件，参数如图 7-1 所示。单击“确定”完成文件新建，使用“存储为”“图标.PSD”文件。



2. 新建图层，左键双击文字部分，更名为“背景”图层。在背景图层上，选

择“圆角矩形工具”，制作白色圆角矩形，工具状态栏参数设置如图 7-2 所示，图标 512×512 像素，圆角半径 90 像素。



图 7-2

3.制作时，在“文档窗口”中单击左键，在对话框中设置参数如图 7-3 所示，效果如图 7-4 所示。

4.新建“心形”图层。选择“钢笔工具”，在“工具选项栏”中选择“路径”方式，创建“心形”路径。在“文档”中单击锚点并拖动锚点，绘制图形，操作如图 7-5 所示。

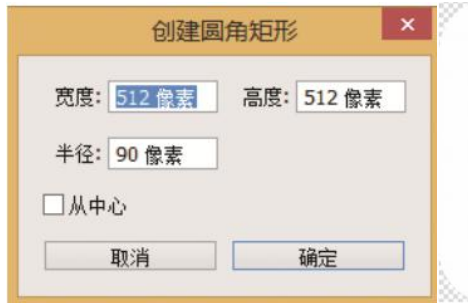


图 7-3

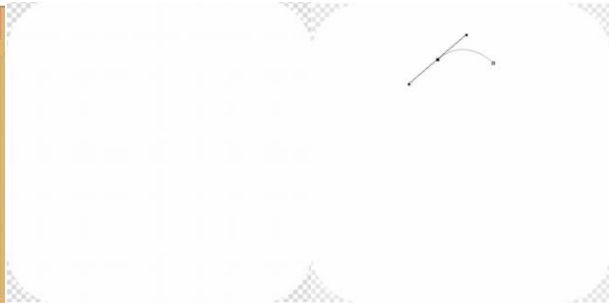


图 7-4

图 7-5

5.对于初学者，在绘制的过程中使用“标尺”（ctrl+r）配合使用。拉出参考线，操作如图 7-6 所示。

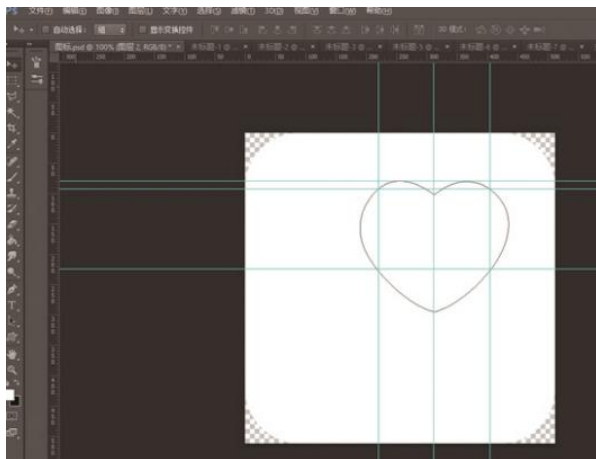


图 7-6

6.经过几个锚点后完成一个心形的闭合路径，如图 7-7 所示（完成后可以用左键将参考线拖离文档中）。

7.使用“路径”命令，在“路径”控制面板中单击“将路径作为选区载入”，如图 7-8 所示。

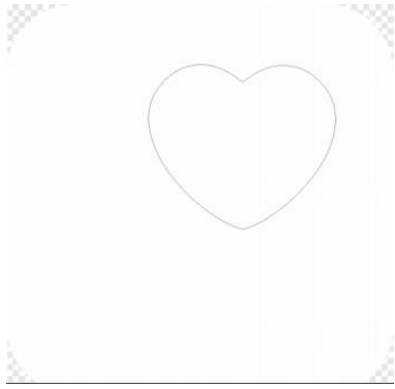


图 7-7



图 7-8

8.完成制作，如图 7-9 所示。

9.选择“渐变工具”，单击“工具状态栏”中颜色块，参数如图 7-10 所示。

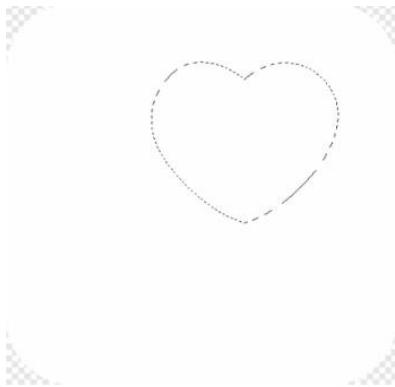


图 7-9



图 7-10

10.如果要改颜色，单击“色标”，色标下方颜色会点亮。单击第一个色标后，如图 7-11 所示。

11.单击色标区域中的颜色块，“拾色器”参数如图 7-12 所示。第二个色标颜色 (#ff6699)，操作同上。两个色标的颜色设计完成后，在“渐变编辑器”中单击“确定”。



图 7-11



图 7-12

12.在“文档窗口中”，在选区中从下方向上方拖动鼠标，操作如图 7-13 所示，效果如图 7-14 所示。

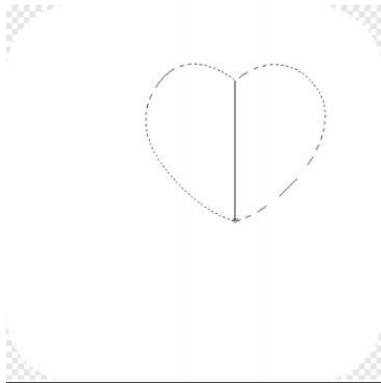


图 7-13

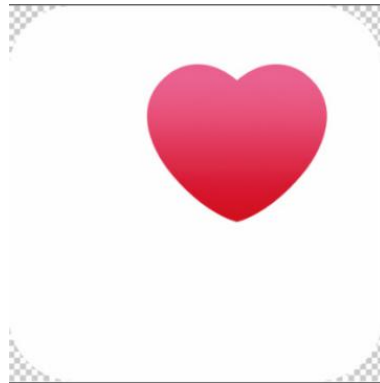


图 7-14

(二) APP 应用主界面设计

1.新建文件，参数 如图 7-15 所示。制作高度 40 像素的状态栏。制作信息小圆点，新建“圆点”图层。

2.选择“画笔工具”，“工具状态栏”参数设置如图 7-16 所示。



图 7-15



图 7-16

3.使用“画笔”命令，打开控制面板，参数如图 7-17 所示。

4.完成画笔设置，按住 Shift 键并用“画笔工具”画一条直线，如图 7-18 所示。



图 7-17



图 7-18

5.使用“横排文字工具”，输入文字。参数如图 7-19 所示，效果如图 7-20 所示



图 7-19



图 7-20

6.制作电池用量，使用“圆角矩形工具”制作长方形，“状态选项栏”设置如图 7-21 所示。



图 7-21

7.单击起始点开始拖动，效果如图 7-22 所示。

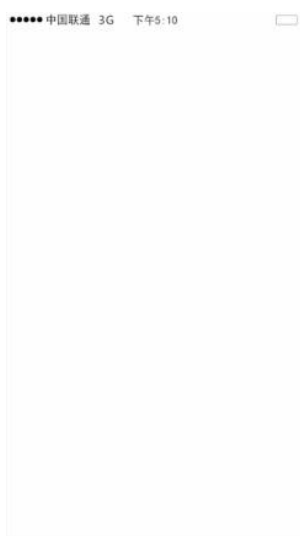


图 7-22

8.打开“路径”制作面板，单击“将路径转换为选区”按钮，操作如图 7-23

所示，效果如图 7-24 所示。

9.新建“电池”图层，用“油漆桶工具”为选区填充白色，并制作 1 像素黑色的描边，效果如图 7-25 所示

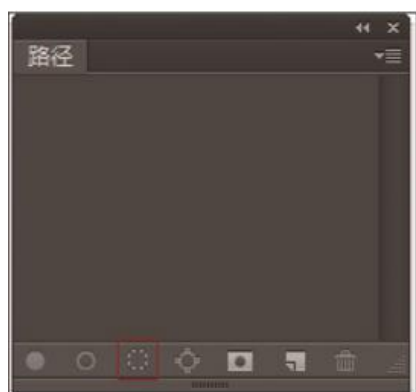


图 7-23

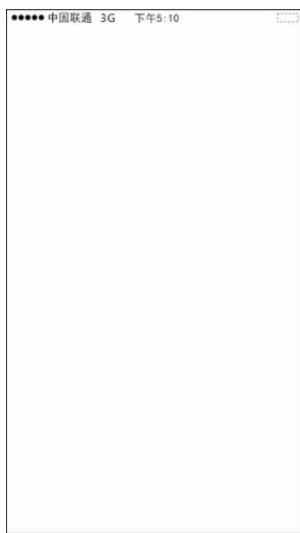


图 7-24



图 7-25

10.制作电池用量，新建“电池用量”图层，选择“矩形选区工具”制作长方形。单击左键并按住左键不放，向右下方拖动，拖动到适合的大小时松开鼠标，效果如图 7-26 所示。

11.用“油漆桶工具”为选区填充黑色（#000000），效果如图 7-27 所示。

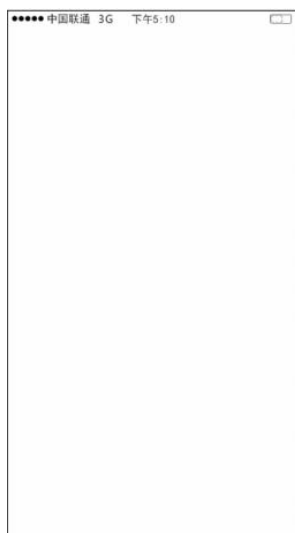


图 7-26



图 7-27

12.制作电池顶盖，选择“椭圆选区工具”，制作圆形选区，然后选择“油漆桶工具”为选区填充黑色（#000000），效果如图 7-28 所示。

13.删除一半的圆形，使用“矩形选区工具”选中要删除的部分，操作如图 7-29、

图 7-30 所示。



图 7-28

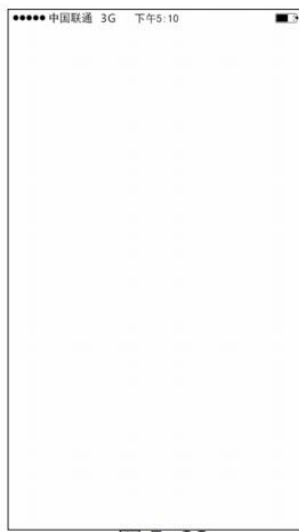


图 7-29



图 7-30

14.选择“横排文字工具”在“导航栏”的位置输入文字，参数如图 7-31 所示。



图 7-31

15.在 iOS 系统界面“导航栏”位置单击左键，然后输入文字，效果如图 7-32 所示。

16.新建“导航栏”图层，选择“圆角矩形工具”制作工作路径，在路径控制面板用左键单击“将路径作为选区载入”，完成选区的制作。然后选择“油漆桶工具”对选区填充白色（#ffffff），双击“导航栏”图层，在描边设置 1 像素，颜色红色（#ff0038）。效果如图 7-33 所示。

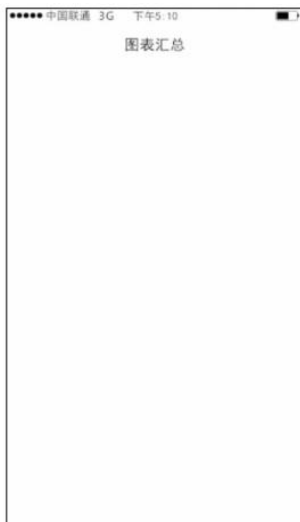


图 7-32



图 7-33

17.新建图层更名为“竖线”图层。选择“矩形选区工具”制作一个竖状的长方形，然后使用“油漆桶工具”为选区填充红色（#ff0038）。初学者如果因为选区太小，填充不准确，可以在填充前使用“放大镜工具”单击需要放大的位置，然后再填充，放大操作如图 7-34 所示。



图 7-34

18.填充完成后，双击“放大镜工具”，显示实际大小，效果如图 7-35 所示。

19.“导航栏”设置有 4 项，使用 3 条相同的竖线分割。复制做好的竖线，使用“图层控制面板”命令，选中“竖线”图层，单击右键，选择“复制图层”，操作如图 7-36 所示。



图 7-35

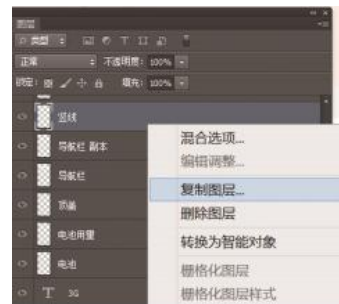


图 7-36

20.在弹出的“复制图层”对话框中进行设置，如图 7-37 所示，单击“确定”。



图 7-37

21.使用“移动工具”分别将第二、第三条竖线移动位置，效果如图 7-38、图 7-39 所示。



图 7-38



图 7-39

22.选择“横排文字工具”，在“导航栏”上输入文字，效果如图 7-40 所示。

23.为“导航栏”中的“年”加上背景颜色，用复制竖线的方式，在“图层控制面板”中找到“导航栏”图层复制图层，效果如图 7-41 所示。



图 7-40



图 7-41

24.双击“导航栏 副本”图层，在弹出“图层样式”对话框中选择“颜色叠加”，参数如图 7-42 所示。

25.用“矩形选区工具”选择删除部分，操作如图 7-43 所示。然后按 Delete 键删除，效果如图 7-44



图 7-42

所示。

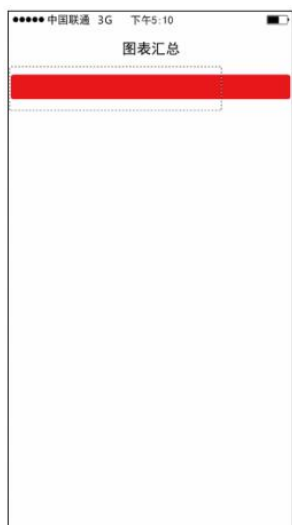


图 7-43



图 7-44

26.因为“年”的文字颜色和背景色相同，现在将“年”文字改为白色。使用“横排文字工具”选中“年”，操作如图 7-45 所示，在“前景色”中选择白色，效果如图 7-46 所示

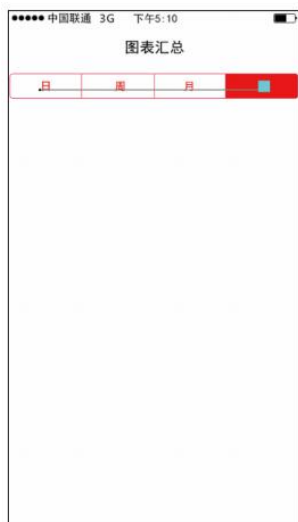


图 7-45



图 7-46

27.对于初学者，如果选择不准确，可以在“图层控制面板”中隐藏“导航栏 副本”图层，再进行文字的选择，操作如图 7-47 所示。

28.新建“浅灰背景”图层，在“图层控制面板”中单击“背景”图层，这时当前图层为“背景”图层，效果如图 7-48 所示。单击“图层控制面板”的“创建新图层”，更名为“浅灰背景”图层，效果如图 7-49 所示。



图 7-47



图 7-48

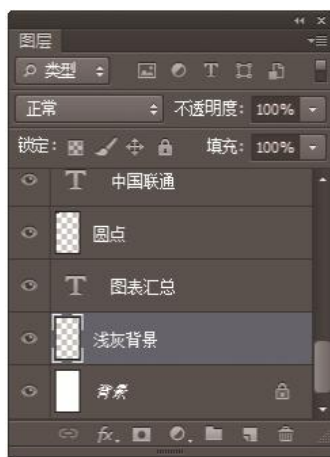


图 7-49

29.选择“矩形选区工具”制作选区，操作如图 7-50 所示。选择“油漆桶工具”为选区填充浅灰色（#fbf4f0），效果如图 7-51 所示。

30.制作灰色横线，新建图层更名为“深灰横线”，选择“单行选框工具”制作选区，然后使用“油漆桶工具”进行填色，颜色选深灰色（#b2b2b2），效果如图 7-52 所示。

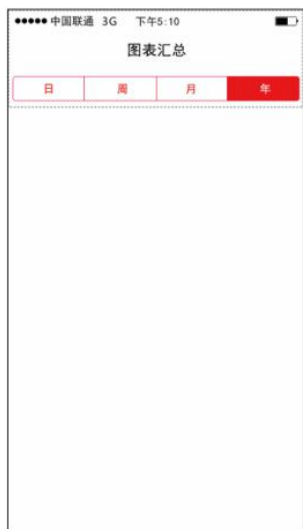


图 7-50



图 7-51



图 7-52

31.创建“步数”图层文件夹，单击“图层控制面板”中“创建新组”，用左键双击图层“组 1”文字部分，效果如图 7-53 所示。当前状态输入文字，按 Enter 键完成，效果如图 7-54 所示。

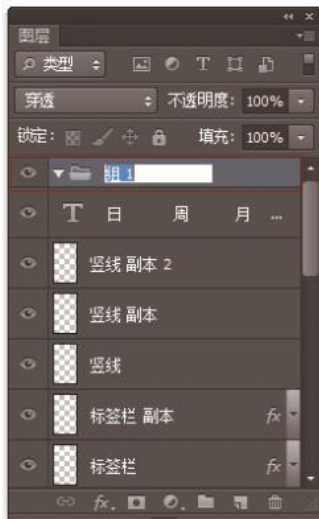


图 7-53

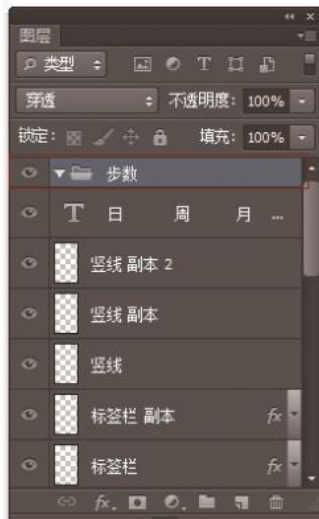


图 7-54

32.保持当前图层为“步数”组图，新建图层更名为“步数背景”图层，制作圆角长方形渐变。选择“圆角矩形工具”制作圆角长方形选区，参数如图 7-55 所示，效果如图 7-56 所示。



图 7-55

33.单击“路径控制面板”中“将路径作为选区载入”，完成选区制作，效果如图 7-57 所示。

34.为选区制作渐变效果，新建“背景渐变”图层，选择“渐变工具”，单击“工具状态栏”中的颜色块，在弹出的“渐变编辑器”中设置颜色，参数如图 7-58 所示。

35.在选区中按住左键从上向下拖动，操作如图 7-59 所示。松开左键完成渐变背景的制作，效果如图 7-60 所示。



图 7-56

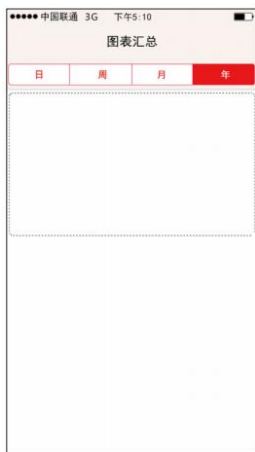


图 7-57



图 7-58

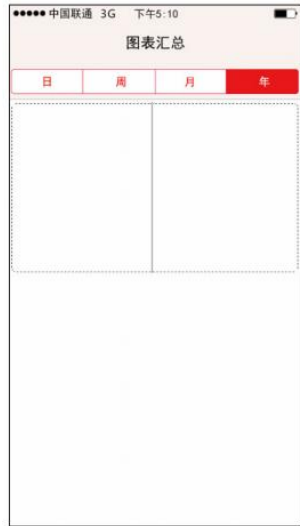


图 7-59



图 7-60

36.选择“横排文字工具”输入文字。“状态工具栏”第一排文字参数设置如图 7-61 所示，第二至第四排文字参数设置如图 7-62 所示，第五排文字参数设置如图 7-63 所示。效果如图 7-64 所示。



图 7-61



图 7-62



图 7-63

37.制作两条分隔直线，新建图层更名为“黄线”，选择“矩形选区工具”，在“日平均值”的下方制作高为 1 像素的选区，如图 7-65 所示。



图 7-64



图 7-65

38.在前景色中更改颜色为黄色，“拾色器（前景色）”中设置参数如图 7-66 所示。

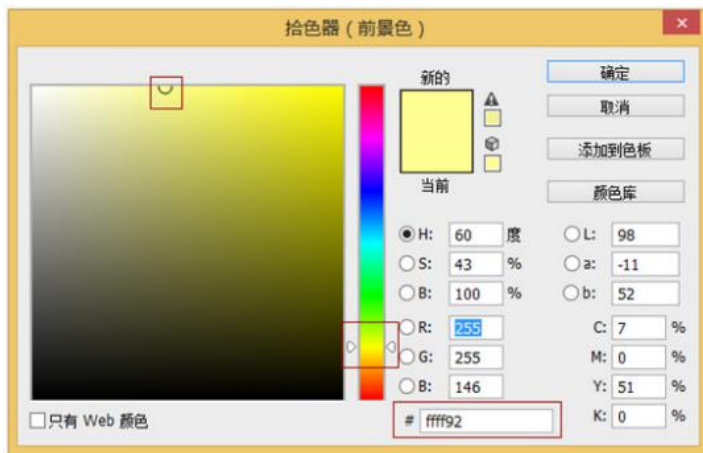


图 7-66

39.选择“油漆桶工具”，用左键在选区中单击，完成颜色填充，效果如图 7-67 所示。

40.制作完成一条黄线后，继续制作第二条，可以用相同方法制作，也可以用复制图层来快速完成，在“黄线”图层中单击右键，选择“复制图层”。操作如图 7-68、图 7-69 所示。



图 7-67

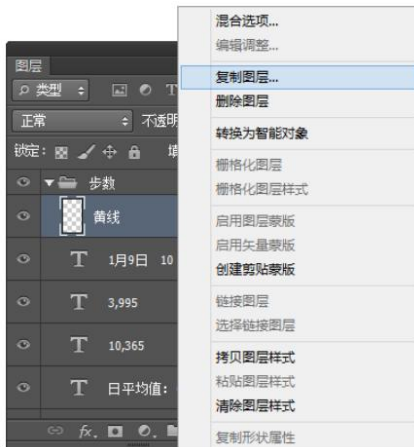


图 7-68

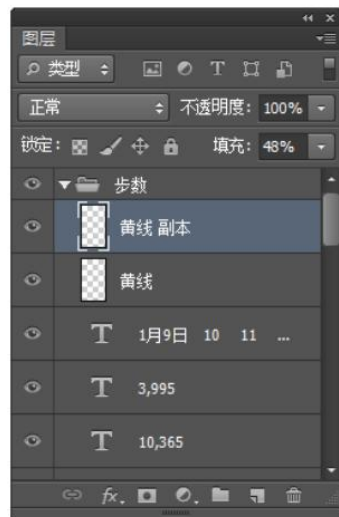


图 7-69

41.复制图层，如复制的内容重叠在一起，可以使用“移动工具”将“黄线副本”图层的内容移动到“1月9日”的上方。效果如图 7-70 所示。

42.制作虚线，新建“虚线”图层，选择“画笔工具”，打开“画笔”调板，在弹出的“画笔面板”中设置笔头 4 像素，参数如图 7-71 所示。



图 7-70



图 7-71

43.在起始点开始绘制，方法和绘制直线相同，但“画笔面板”中参数设置不同，所以效果不同，效果如图 7-72 所示。

44.最终需要 1 像素的虚线，而现在绘制的是 4 像素，可以使用“矩形选区工具”选中多余的 3 像素，尽量保留中间的 1 像素，删除上下两部分。效果如图 7-73 所示。



图 7-72



图 7-73

45. “折线图”由数据点和线组成，先做圆点，然后再用线进行连接。新建“折线图-圆点”图层，然后使用“圆形选区工具”，按住 Shift 键拖动鼠标，制作正圆形选区，操作如图 7-74 所示。选择“油漆桶工具”为圆点填充白色（#ffffff），效果如图 7-75 所示。



图 7-74



图 7-75

46.使用“收缩”命令，在弹出的对话框中设置如图 7-76 所示，效果如图 7-77 所示。



图 7-76



图 7-77

47.整个圆点的选区范围变小后，按 Delete 键删除中间部分，使之前的白色圆点变成白色圆环，效果如图 7-78 所示。将该圆环进行复制，复制“折线图-圆点”图层，单击右键，在右键菜单中选择“复制图层”连续复制六次，得到六个圆环图层，“图层控制面板”如图 7-79 所示。



图 7-78



图 7-79

48.使用“移动工具”将新建的6个图层中的圆点移动到需要显示的位置，初学者也可以配合键盘上的“上”“下”“左”“右”键来移动“圆点”。在移动时要注意选对图层，只能移动当前图层的内容，在移动完一个圆点后应更换图层再使用“移动工具”，效果如图 7-80 所示。

49.将7个圆点用线连接起来，选择“画笔工具”绘制线条，参数设置如图 7-81 所示。



图 7-80



图 7-81

50.新建图层更名为“折线”图层，在第一个圆点处单击左键，按住 Shift 键，再用左键单击第二个圆点，效果如图 7-82 所示。使用以上方法，将其他“圆点”全部连接起来，效果如图 7-83 所示。

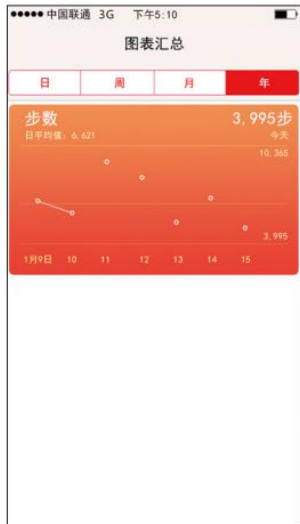


图 7-82

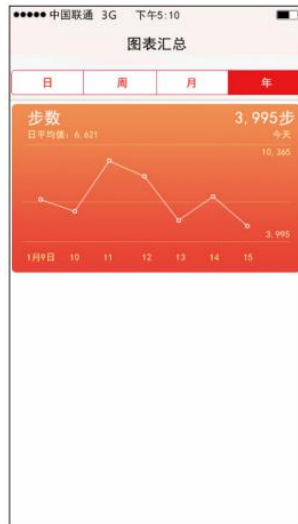


图 7-83

51.制作黄色到透明的渐变层，新建图层更名为“黄色渐变”。使用“钢笔工具”按照“折线”的幅度，绘制出相符合的一个路径，操作如图 7-84 所示。将绘制完成的“工作路径”转换成“选区”，在“路径控制面板”中单击“将路径作为选区载入”按钮，效果如图 7-85 所示。

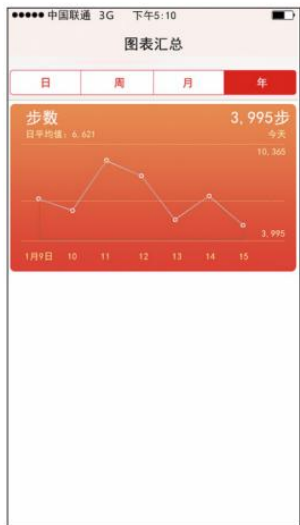


图 7-84

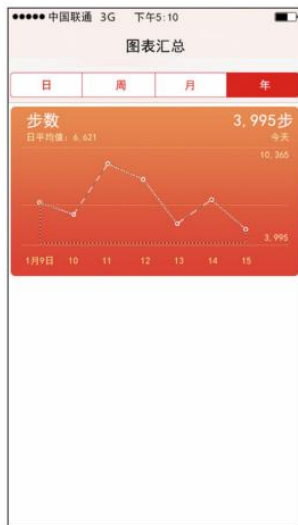


图 7-85

52.为选区制作黄色到透明的渐变效果，使用“渐变工具”，单击“工具状态栏”中的颜色块。在弹出的对话框中，第一个色标为黄色，第二个色标为透明色，参数如图 7-86 所示。



图 7-86

53. 按住左键从上向下拖动，为了达到和背景颜色相融合，在拖动时，与下方的选区边缘保持一定的距离，操作如图 7-87 所示。松开鼠标后，效果如图 7-88 所示。

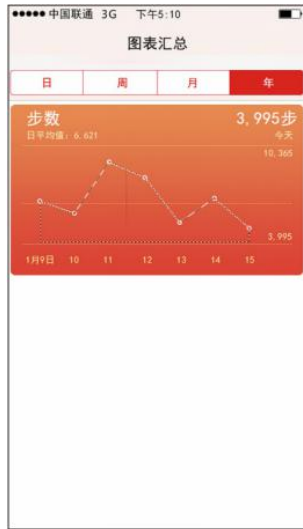


图 7-87



图 7-88

54. “步形+跑步距离”和“步数”中的元素基本相同，只是文字图层中的部分内容不同，这时可以整体复制，然后再修改对应的文字图层。

55. “步数”的所有图层都在“步数”图层组，所以可以快速复制内容，在“步数”图层组上单击右键，选择“复制组”命令。操作如图 7-89 所示。

56. 在弹出的“复制组”对话框中，将新组名称更名为“步形+跑步距离”，操作如图 7-90 所示，效果如图 7-91 所示。

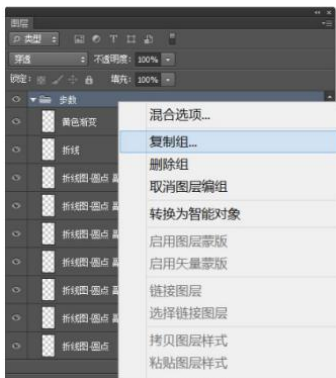


图 7-89



图 7-90



图 7-91

57. 保持当前为“步形+跑步距离”图层组。按左键用“移动工具”在文档窗口中向下方移动，直到全部显示，不再有重叠的部分，并保留一定的间隔，效果如图 7-92 所示。使用“横排文字工具”，用左键单击要更改的文字，操作如图 7-93 所示。



图 7-92



图 7-93

58.使用相同的方法，将需要修改的文字都进行更改，效果如图 7-94 所示。

59.制作“标签栏”分隔线，新建图层组更名为“标签栏”图层组，新建图层更名为“分隔线”。标签栏的高度为 98 像素，制作“分隔线”时要注意位置，如图 7-95 所示。



图 7-94

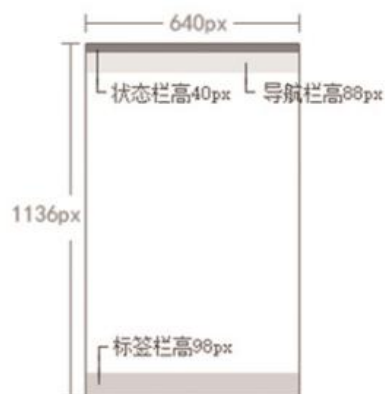


图 7-95

60.选择“单行选区工具”制作选区，然后使用“油漆桶工具”为选区填充灰色（#b2b2b2），效果如图 7-96 所示。

61.在“分隔线”下制作灰色背景，新建图层“灰色前景”，选择“矩形选区工具”制作长方形的选区，然后选择“油漆桶工具”为选区填充灰色（#f8f8f8），效果如图 7-97 所示。



图 7-96



图 7-97

62. 标签栏由四个图标和文字组成，选择“横排文字工具”将文字部分输入最下面。参数如图 7-98 所示，效果如图 7-99 所示。

63. 将“图表汇总”改为红色，选择“钢笔工具”，用左键单击要修改的文字，选中文字图层后移动鼠标选中要修改的文字部分，然后在“工具箱”的前景色设置为红色（#ff1346），如图 7-100 所示。单击“确定”，如图 7-101 所示。

64. 在文字上方加入对应的图标，打开光盘中“APP UI”，再打开四个图标，分别加入“健康管理主界面.PSD”中，效果如图 7-102 所示。

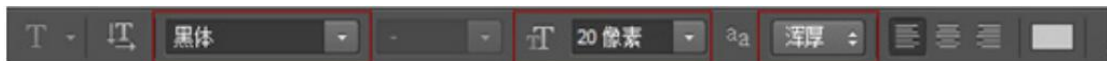


图 7-98



图 7-99



图 7-100



图 7-101



图 7-102

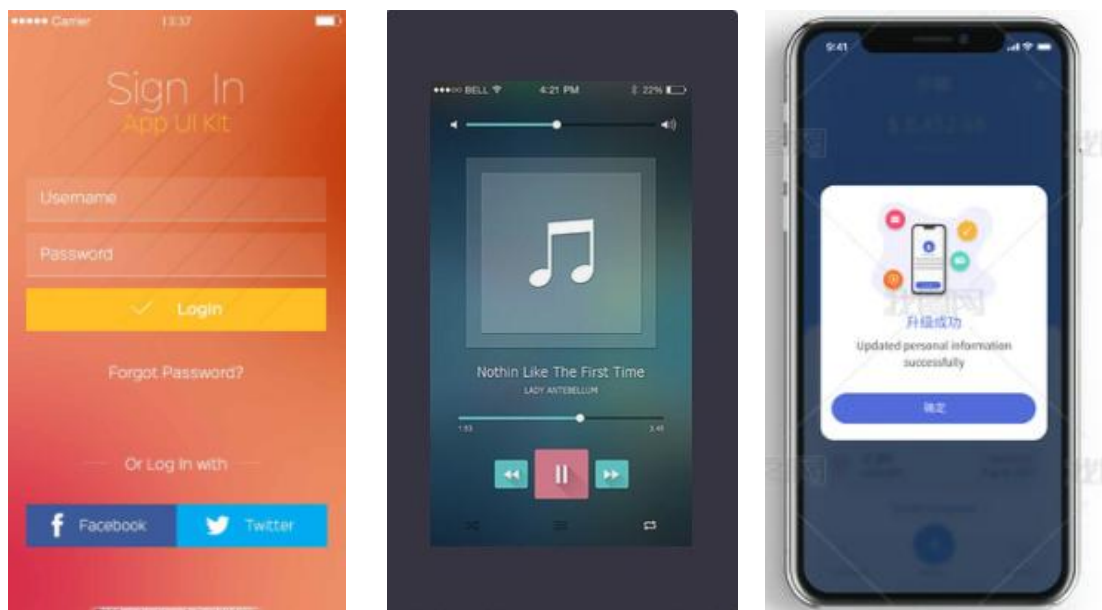
五、实训方法

机房上机按步骤完成操作题。

六、考核办法

1. 将作品存入电脑，按日期和类型建立文件夹。
2. 使用图像处理软件 PhotoShop 绘制健康应用 APP 界面，形象表达准确，色彩正确。

七、思考与练习



实训八 网页界面设计与制作

一、实训目的和要求

绘制小米鸡排的网站首页，因为是食品网站的界面，主要采用了干净整洁的灰色为主色调，以非常有食欲的橙色为点缀色，在界面的编排上突出小米鸡排这个主题，信息的呈现清楚明了。通过对用户界面设计使网站更易用，一个友好美观的界面会给人带来舒适的视觉享受，拉近人与电脑的距离，为商家创造卖点。



二、实训内容

1. 图层和钢笔工具的使用方法。
2. 蒙版和选区工具的使用方法。
3. 文件的基本操作方法。
4. 渐变工具的使用方法。
5. 文字工具的使用方法。
6. 图层样式和图层混合模式的使用方法。
7. 色彩的调整方法。
8. 自由变换工具的使用方法。
9. 滤镜工具的使用用方法。

三、实训准备

四、实训步骤

实训尺寸：1440 像素×976 像素

1.新建文件，如图 8-1 所示。

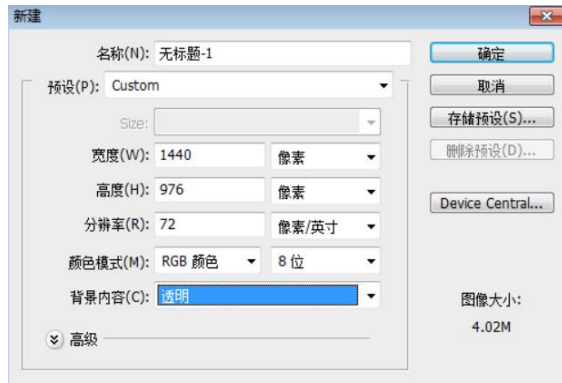


图 8-1

2.打开背景图片，选择“选择”工具，将背景图片拖入新建的文件中作为背景，如图 8-2 所示。

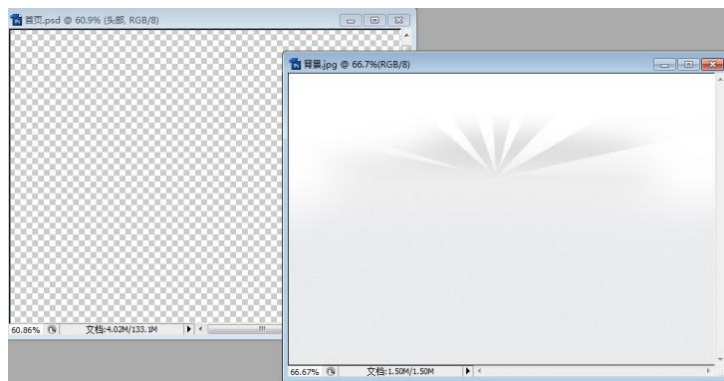


图 8-2

3.新建图层，选择矩形工具绘制矩形，图层透明度设置为 60%，如图 8-3 所示。



图 8-3

4.选择“多边形套索工具”把羽化设置为 70%，并在图层上绘制如图 8-4 所示的选区，按下键盘上的 Ctrl+Alt+I，反选该选区，如图 8-5 所示。



图 8-4

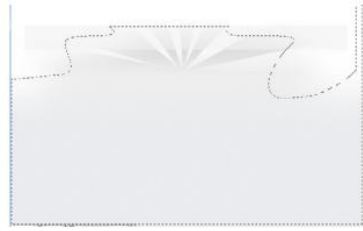


图 8-5

5.单击图层下方的“添加图层蒙版”按钮，得到如图 8-6 所示的效果。



图 8-6

6.新建图层，选择“矩形选框”工具，绘制矩形并填充为白色，再用“矩形选框”工具选择绘制的白色矩形的上半部分，羽化设置为 60%，按下键盘上的 Delete 键。效果如图 8-7 所示。



图 8-7

7.新建图层，选择“椭圆选框”工具，羽化设置为 30%，绘制两个圆形，如图 8-8 所示。然后再按下键盘上的 Ctrl+Shift+I 反选选区，如图 8-9 所示。



图 8-8

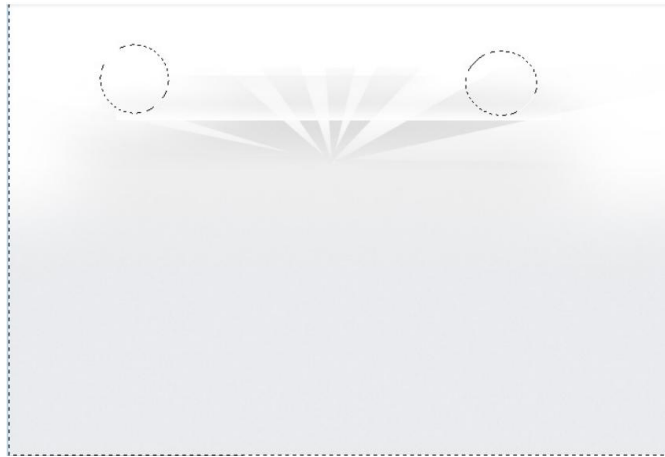


图 8-9

8.按下图层下方的“添加图层蒙版”按钮，为刚才的图层添加蒙版。

9.新建图层，选择椭圆选框工具绘制椭圆，羽化设置为 1%，并填充渐变色，如图 8-10 所示。

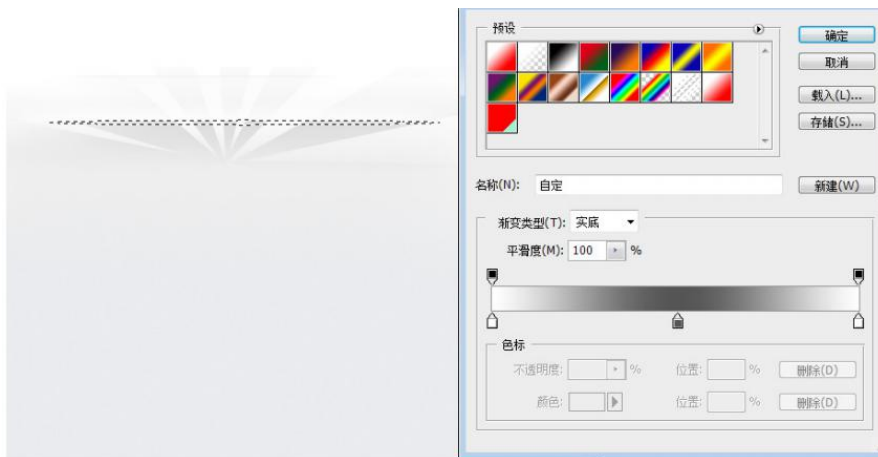


图 8-10

10.按下键盘上的 Ctrl+T，将刚才的椭圆压缩成一条线，如图 8-11 所示。



图 8-11

11.用上述相同的方法制作左右两边的竖线，效果如图 8-12 所示

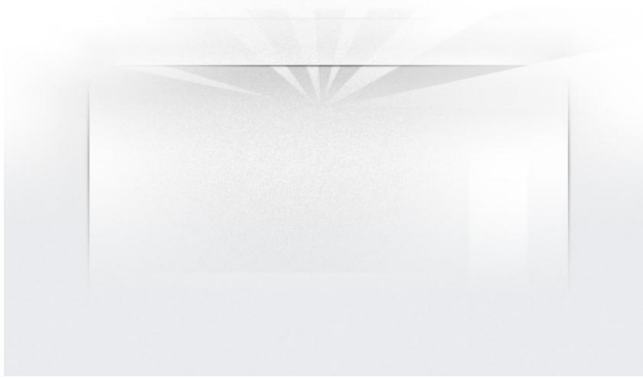


图 8-12

12.新建图层位于图层的“竖线”层的下方，选择矩形工具绘制矩形，并旋转至所需角度，如图 8-13 所示。



图 8-13

13.分别设置图层样式，参数如图 8-14—图 8-16 所示。

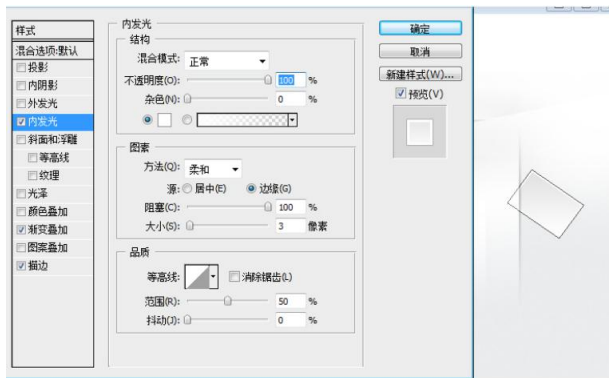


图 8-14

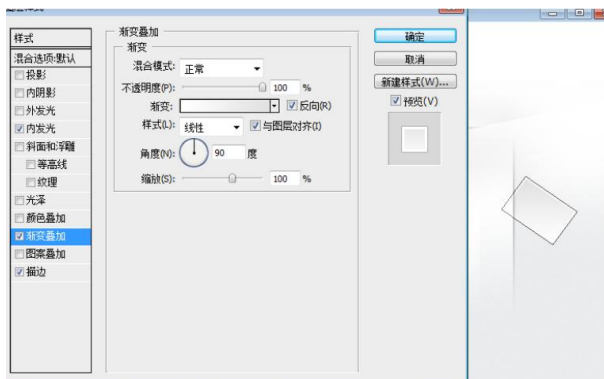


图 8-15

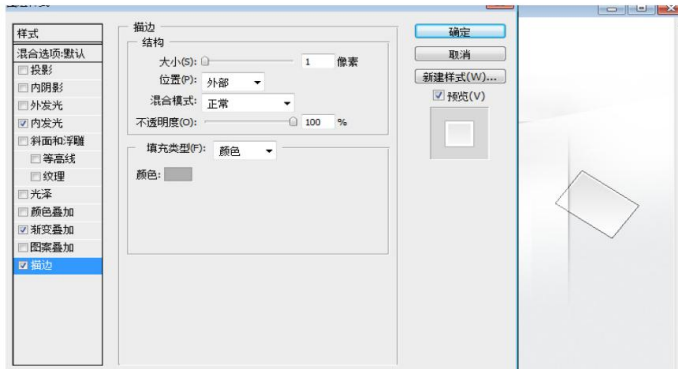


图 8-16

14.新建图层，选择文字工具，输入文字“美味系列”并调整文字的大小及方向，如图 8-17 所示。

15.再新建图层，输入文字“味”，并调整大小及方向，然后在图层样式里设置“内阴影”，如图 8-18 所示。



图 8-17

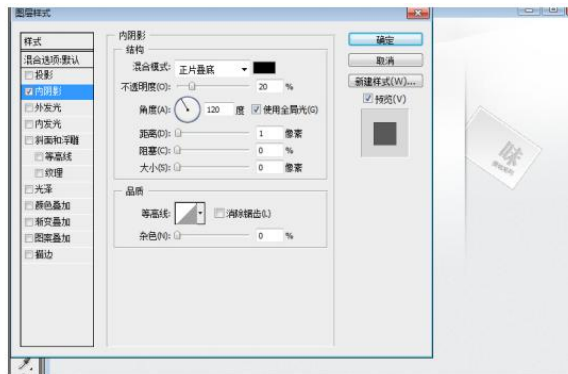


图 8-18

16.按照步骤 12 至步骤 15 的方法制作其他几个导航按钮，效果如图 8-19 所示。

17.新建图层，选择矩形工具绘制矩形，并填充颜色，如图 8-20 所示。



图 8-19



图 8-20

18. 设置图层样式中的“内发光”“渐变叠加”“图案叠加”“描边”的样式，如图 8-21 至图 8-24 所示。

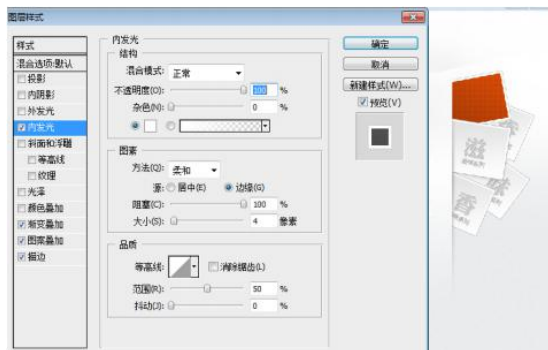


图 8-21

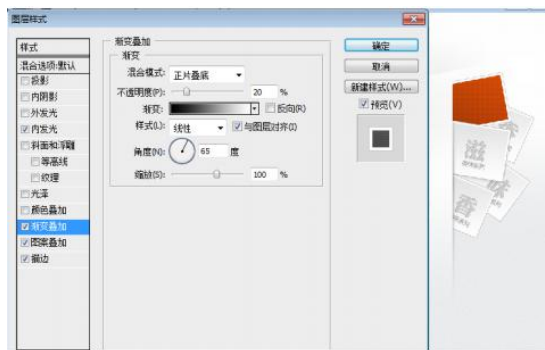


图 8-22



图 8-23

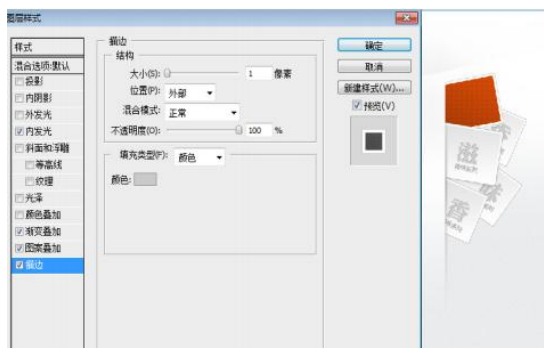


图 8-24

19. 新建图层，选择钢笔工具绘制三角形，并在图层上添加图层蒙版，在蒙版上填充渐变色，如图 8-25、图 8-26 所示。



图 8-25



图 8-26

20. 新建图层，选择文字工具输入文字，并设置文字的颜色及图层内阴影样式，如图 8-27 所示。

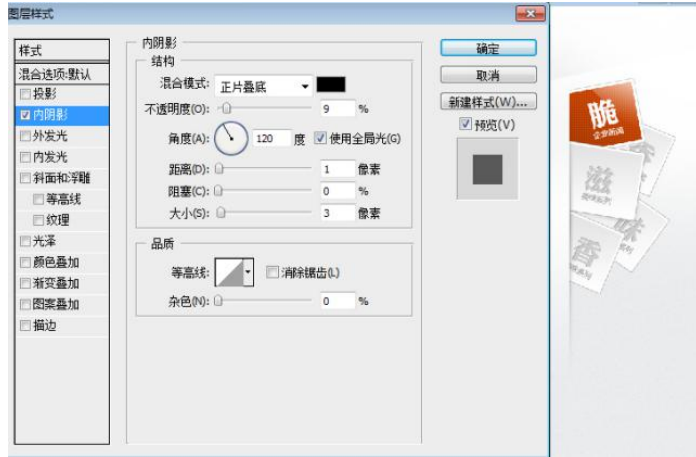


图 8-27

21.新建文件袋，命名为“横条”，在文件袋里新建图层，绘制横条如图 8-28 所示。



图 8-28

22.新建图层，选择矩形工具绘制矩形，如图 8-29 所示

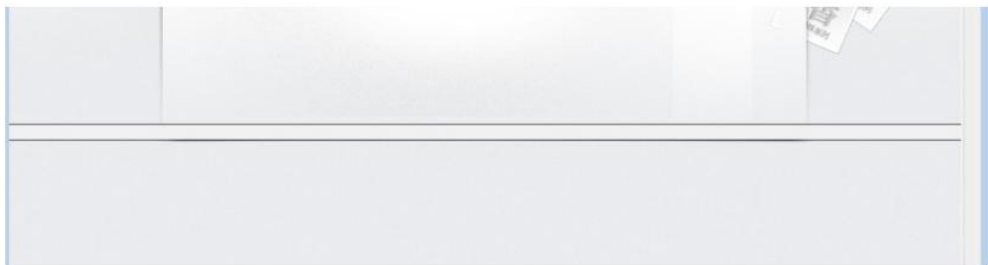


图 8-29

23.新建图层，输入文字，如图 8-30 所示。

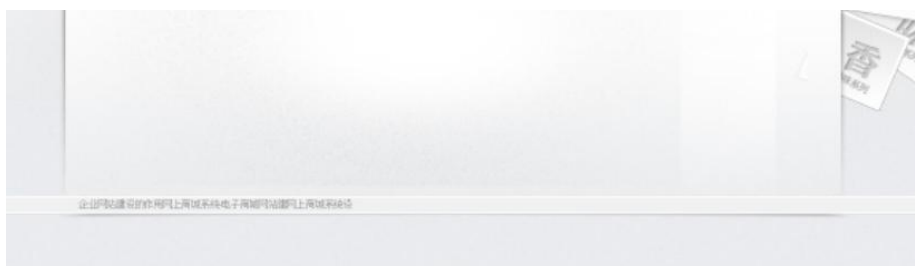


图 8-30

24.新建图层，绘制矩形框并填充颜色，然后再选择文本工具输入“联系我们”，如图 8-31 所示。



图 8-31

25.打开“电视机”的图片，将其拖入文件中，如图 8-32 所示。



图 8-32

26.新建图层，绘制圆角矩形，并给图层添加蒙版，如图 8-33 所示。



8-33

27.新建图层，将鸡块的图片拖入电视机中，并给该图层添加蒙版，如图 8-34 所示。



图 8-34

28.新建图层，将素材建筑图片拖入首页文件中，如图 8-35 所示。



图 8-35

29.新建图层，选择毛笔工具设置颜色，在建筑物上绘制颜色，如图 8-36 所示。



图 8-36

30.把三个不同姿态的小鸡拖入画面中，用任意变形将小鸡缩放到需要的大小，如图 8-37 所示。



图 8-37

31.分别输入文字“台湾风味风靡世界”“小米鸡排”和英文，在不同的图层中，设置文字的大小及颜色，如图 8-38 所示。



图 8-38

32.新建图层，择矩形选框工具绘制矩形选框，上下填充渐变色，如图 8-39 所示。



图 8-39

33.新建图层，命名为“竖线”，选择椭圆工具，羽化设置为 5%，绘制椭圆并填充渐变色，然后按下键盘上的 Ctrl+T 键，将椭圆压缩成竖线，如图 8-40 所示。



图 8-40

34.按照步骤 33 的方法制作横线，如图 8-41 所示。



图 8-41

35.选择文字工具，分别在不同的图层上输入文字“最新动态”和相关信息文字，并调整文字的大小，如图 8-42 所示。



图 8-42

36.“品牌故事”版块的信息同“最新动态”版块的信息制作方法一致，如图 8-43 所示。



图 8-43

37.将“鸡块”的图片拖入画布中，移至所需的位置，并在图层样式中设置“内发光”“描边”，如图 8-44、图 8-45 所示。



图 8-44



图 8-45

38.按照步骤 35 至步骤 37 制作“合作发展”版块的内容，如图 8-46 所示。



图 8-46

39.选择文字工具，在画布中输入“版权”信息，并调整文字的大小及颜色，

如图 8-47 所示



图 8-47

40.制作左侧吊牌。选择矩形选框工具，绘制矩形选框，并填充颜色，如图 8-48 所示



图 8-48

41.新建一个图层，再绘制一个跟前面步骤中一样大的矩形，并设置图层样式，如图 8-49—图 8-51 所示。



图 8-49



图 8-50

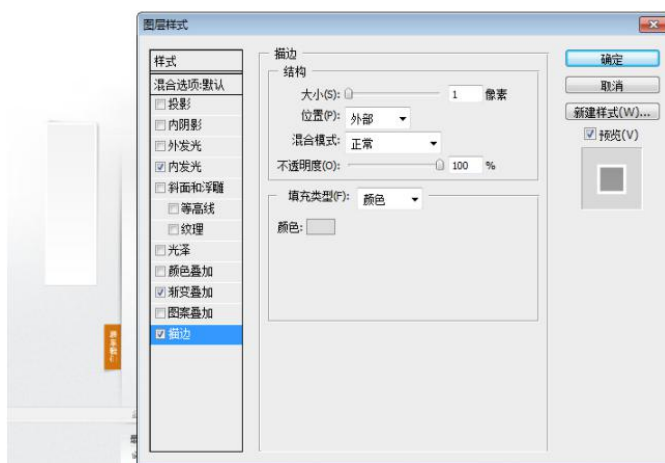


图 8-51

42.分别新建三个图层，打开图标“在线咨询”“联系我们”“关于我们”文件，分别将图标拖入画布中。再选择文字工具，分别输入“在线咨询”“联系我们”“关于我们”，效果如图 8-52 所示。



图 8-52

43.通过矩形工具绘制吊牌的附件，如图 8-53 所示。

44.制作网页的头部导航，选择文字工具，将次导航的文字分别输入在不同

的图层上，并调整文字的大小及颜色、位置，如图 8-54 所示。



图 8-53

图 8-54

45.新建图层，选择椭圆工具，按下 Shift 键绘制正圆，并选择编辑菜单下的“描边”，同时设置图层样式中的“投影”，效果如图 8-55 所示。

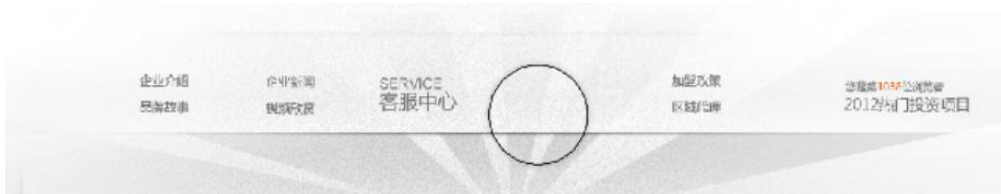


图 8-55

46.新建图层，选择椭圆工具，按下 Shift 键绘制一个比前一个圆稍小的正圆，并选择编辑菜单下的“描边”，将描边的颜色设置为白色，如图 8-56 所示。

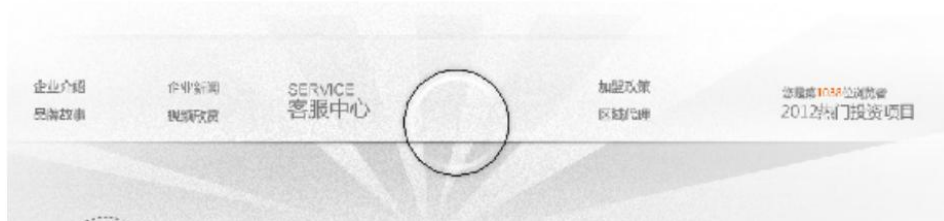


图 8-56

47.新建图层，将中间的小圆填充渐变颜色，效果如图 8-57 所示。



图 8-57

48.按照步骤 45，绘制两个小圆，并调整位置，如图 8-58 所示。

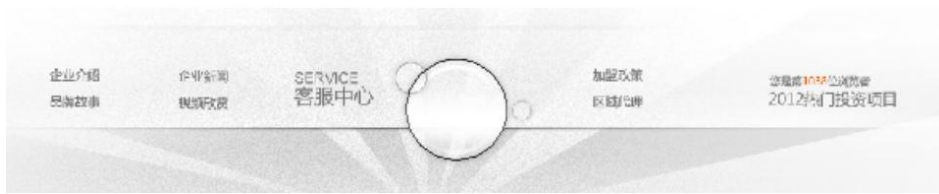


图 8-58

49.选择文字工具，输入“返回首页”，并调整大小及颜色，如图 8-59 所示。

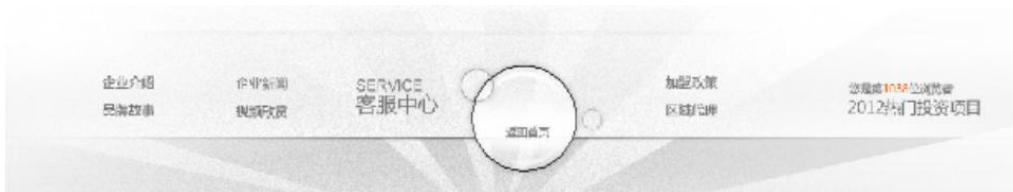


图 8-59

50.选择文字工具，输入“HOME”，并调整字体、大小及颜色，同时设置图层样式，如图 8-60 所示。

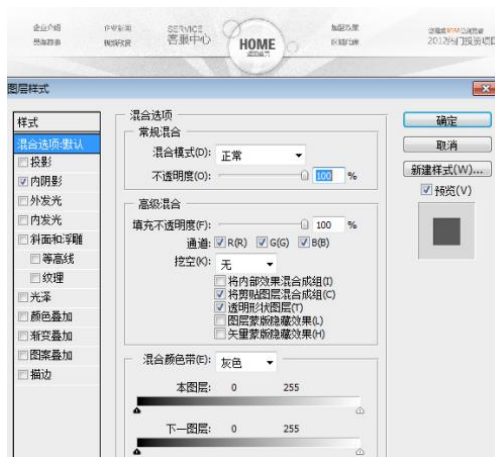


图 8-60

51.新建图层，选择圆角矩形工具，半径设置为 30%，绘制圆角矩形，如图 8-61 所示。



图 8-61

52.设置图层样式，如图 8-62 至图 8-64 所示。

53.新建图层，命名为“红条”，选择圆角矩形工具，半径设置为 30%，绘制圆角矩形并填充颜色，如图 8-65 所示。



图 8-62

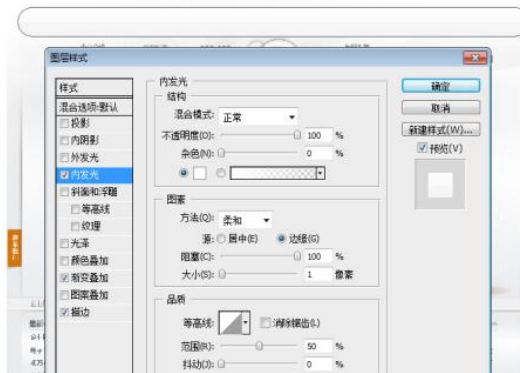


图 8-63

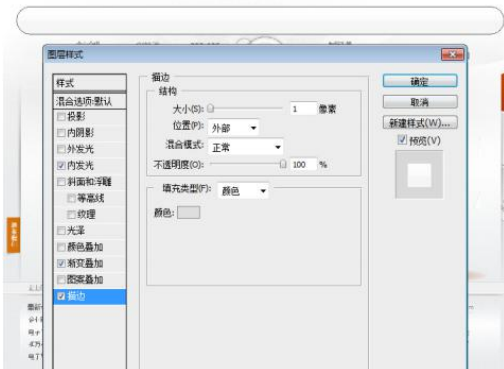


图 8-64

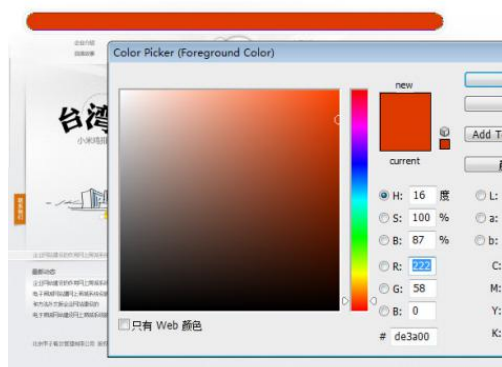


图 8-65

54.设置图层样式，如图 8-66、图 8-67 所示。

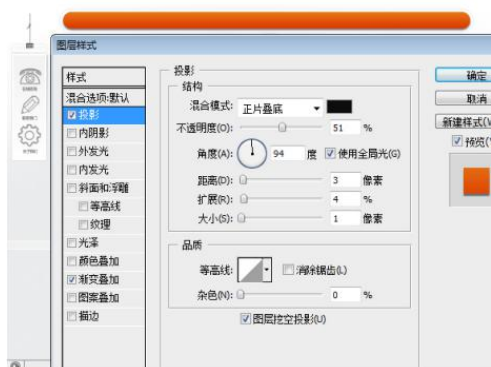


图 8-66



图 8-67

55.复制“红条”图层，命名为“红条 1”，添加图层蒙版，并在子蒙版上填充渐变色，如图 8-68 所示。

56.新建图层，选择多边形套索工具绘制选框，并填充渐变色，如图 8-69 所示。

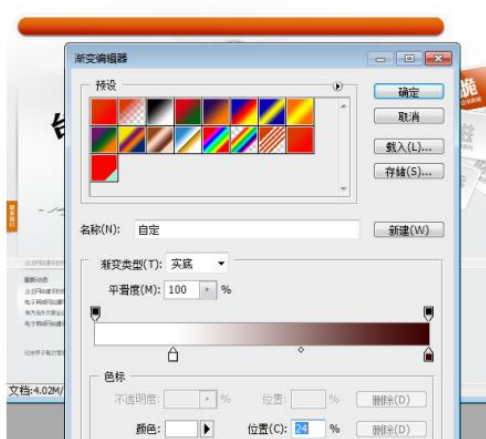


图 8-68



图 8-69

57.新建图层，选择多边形套索工具，绘制如图 8-70 所示的选框，并填充颜色。



图 8-70

58.新建图层，选择多边形套索工具，绘制如图 8-71 所示的选框，并填充颜色，然后将图层透明度设置成 50%。

59.新建图层，选择多边形套索工具，绘制如图 8-72 所示的选框，并填充颜色，然后将图层透明度设置成 50%。

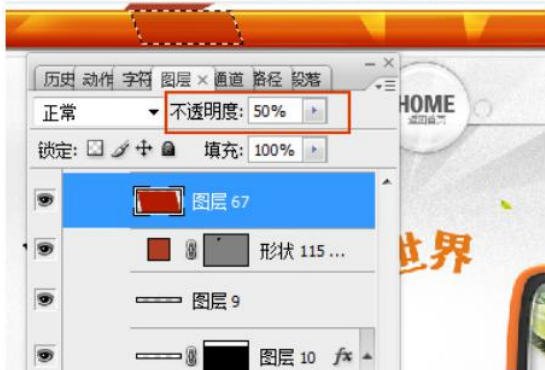


图 8-71



图 8-72

60.新建图层，选择多边形套索工具，绘制如图 8-73 所示的选框并填充颜色；然后设置图层样式，如图 8-74 所示。



图 8-73

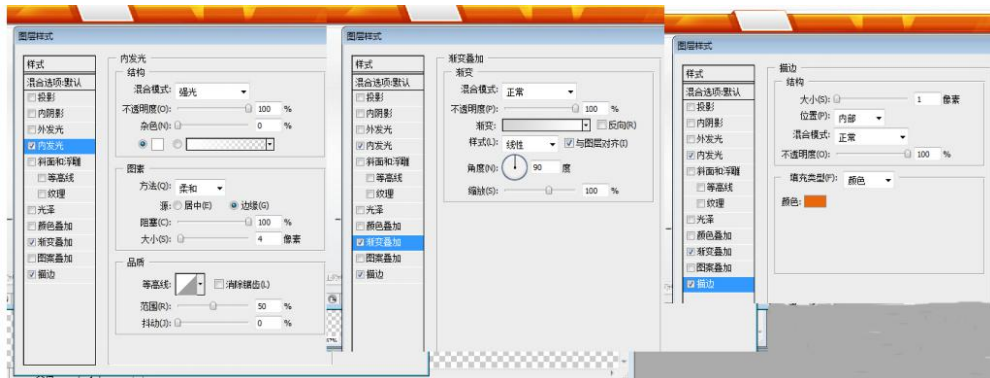


图 8-74

61.选择文字工具，分别将文字输入在不同的图层上，并设置文字字体、颜色及大小，如图 8-75 所示。



图 8-75

62.新建图层，选择多边形套索工具绘制选框，并填充白色，如图 8-76 所示。



图 8-76

63.新建图层，将小米鸡排的 logo 拖入画布中，如图 8-77 所示



图 8-77

64.新建图层，将彩色电话图标拖入画布中，然后选择文字工具，将文字输在不同的图层中并调整字体、颜色、大小，如图 8-78 所示。



图 8-78

65.按照步骤 64 的方法，制作如图 8-79 所示的效果。



图 8-79

66.最终效果如图 8-80 所示。



图 8-80

五、实训方法

机房上机按步骤完成操作题。

六、考核办法

1. 将作品存入电脑，按日期和类型建立文件夹。

2. 使用图像处理软件 PhotoShop 绘制网页界面，形象表达准确，色彩正确。

七、思考与练习

